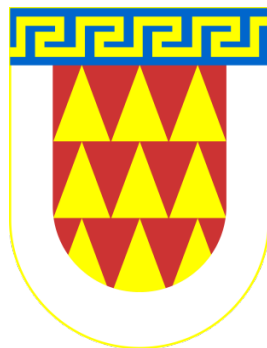


**PROJEKT PËR KONKURENCË RAJONALE; INVESTIME PËR
INFRASTRUKTURË QË NDËRLIDH DESTINIMET NË
KOMUNËN E MANASTIRIT.**



**REGJISTËR PËR VERIFIKIMIN E PLANIT PËR MENAXHIM ME
MJEDISIN JETËSOR “RREGJISTRIM DHE ADAPTIM PËR
SHTËPINË E OFICERËVE SË BASHKU ME RREGULLIMIN E
BINJAKËZUAR” MANASTIR.**

**NËNTOR 2018
KOMUNA E MANASTIRIT**

1. Hyrje dhe informim

Projekti për Konkurrencë Lokale dhe Rajonale (LRCP) është operacion investues katër vjeçar i mbështetur nga Bashkimi Evropian me përdorimin e mjeteve nga IPA II, të destinuar për konkurrencë dhe inovacion në Maqedoni. LRCP do të menaxhohet si një fond hibrid dhe do të përbëhet nga katër komponentë, të zbatuar nga Banka Botërore dhe Qeveria e Maqedonisë. Projekti do të sigurojë fonde për investime dhe ndërtimin e kapaciteteve për mbështetjen e zhvillimit të sektorit, investime në destinacione dhe prosperitet specifik të destinacionit. Në nivelin rajonal dhe lokal, Projekti do të mbështesë destinacionet të zgjedhura turistike në vend përmes kombinimit të asistencës teknike për përmirësimin e destinacionit, investime në infrastrukturë dhe investime në marrëdhëniet dhe inovacionet. Investimet do të ndërmerren përmes një skeme grantesh për palët e interesuara nga rajoni siç janë komunat, institucionet, OJQ-të dhe sektori privat.

Duke e ndjekur procedurën për të aplikuar për fitimin e grantit në kuadër të Projektit për konkurrencën lokale dhe rajonale në BE, Investime në infrastrukturën turistike dhe lidhje me destinacione në Komunën e Manastirit, investitori përgatiti një listë për kontrollimin e Planit për menaxhim social dhe mjedisor për "Restaurimi dhe adaptimin e Shtëpisë së Oficerëve së bashku me marrëveshjen e rregullimit të binjakëzuar"- Manastir. Lista kontrolluese e PMMS, zbatimi i saj, si dhe të gjitha aktivitetet e projektit duhet të jenë në përputhje me Kornizën për menaxhimin mjedisor dhe social të përgatitur për Projektin e përgjithshëm të Konkurrencës Lokale dhe Rajonale.

Aktivitetet restauruese të planifikuara për të kryer në Shtëpinë e Oficerave në Manastir do të kontribuojnë për tërheqjen e turistëve të shumta për të vizituar objektin si dhe shumë ngjarje kulturore të organizuara në premiset e tij. Shtëpia e Oficerave në Manastir është një monument i kulturës së shkallës së parë dhe i mbrojtur nga Drejtoria për Mbrojtjen e Trashëgimisë Kulturore të Republikës së Maqedonisë.

Me zbatimin e nën-projektit, komuna pret që të aktualizojë Shtëpinë e Oficerave Manastir si një atraksion turistik në Manastir dhe në rregjionin e Pellagonisë dhe të nderlidh lokacione strategjike për turizmin në vend.

Sipas Zyrës së projektit për konkurrencë lokale dhe rajonale, ky nën-projekt është kategorizuar si në kategorinë e rrezikut për mjedisin B, që do të thotë se zbatimi i aktivitetëve të projektit do të kenë pak ose aspak ndikim në mjedisin dhe popullsinë lokale.

Me zbatimin e aktivitetëve të projektit, do të zmadhohen gjasat për rritjen e turizmit, si dhe menaxhimin e destinacioneve.

Zbatimi i këtij projekti si investim infrastrukturor do të ndikojnë në rritjen e atraksionit të Manastirit si destinacion, në Pellagoni së bashku me mjedisin jetësor, dhe në të njëjtën kohë, ekonomia lokale në Pelagoni dhe vendbanimet përreth do të përmirësohen.

Nëpërmjet listë kontrolluese të PMMS, të cilat janë të përgatitura në përputhje me kërkesat e Bankës Botërore, ndërgjegjësimi publik i Kontraktuesit do të ngrihet, Mbikëqyrja dhe administrata publike do të minimizojnë ndikimet mes mjedisit jetësor gjatë aktivitetëve të ndërtimit, si dhe në fazën operacionale gjatë mirëmbajtjes së objektit. Kontraktuesi do të forcojë kapacitetet duke zbatuar masat e propozuara për të zbutur ndikimet e ndryshme mbi mjedisin jetësor, veçanërisht në drejtim të menaxhimit të duhur të fraksioneve të ndryshme të mbetjeve që pritet të krijohen gjatë fazës së ndërtimit.

1.1 Përshkrimi i objektit

Objekti i veçant paraqet, ndërtesë individuale zyrtare, e cila gjendet në zonën qendrore të qytetit, në Rr. "Shirok Sokak" pa numer, në pjesën e mbuluar nga Plani i detajuar urbanistik - PDU për Qendrën 1. I përket tërësisë së mbrojtur urbane "Bërthama e vjetër e Qytetit", por edhe vet objekti paraqet nje objekt i mbrojtur i kategorisë të 1 nga Drejtoria e Mbrojtjes së Trashëgimisë të Republikës së Maqedonisë i mbrojtur me vendimin numër 08676, datë 18.12.2000. Objekti shtrihet në pjesën e mesme të komplotit, i rrethuar me një kopsht nga veriu, perëndim dhe jugu, dhe në drejtim të rrugës në anën e saj lindore, me një sipërfaqe të shfrytëzueshme prej 1340m² të objektit.

Hyrjet në objektin e ndërtesës janë nga pjesa e lindjes dhe perëndimit, ndërtesa përfshin një bodrum, kat përdhese, dysheme dhe galeri. Në lokacionin ekziston hyrje për automjetet ne shërbim te oborrit në anën lindore të parcelës në drejtim të rrugës "Falanga e Maqedonisë."

1.2 Aktivitetet e planifikuara

Projekti do të përfshijë restaurimin e "Shtëpisë së Oficerëve, pra ruajtjen dhe rikuperimin e plastikës së fasadës, ndryshimi i zdrukthtarisë së fasadave, duke përbushur kërkesat për efikasitetin e energjisë, restaurimin e brendshme me qëllim të përcaktuar në përputhje me ngjarjet kulturore dhe cilësimet gjatë gjithë vitit. Është parashikuar ndryshimi i zdrukthëtarisë së brendshme dhe restaurimin e njeve sanitare , kryerjen e ndriçim të ri të brendshëm dhe të jashtëm, si dhe vendosjen e ngrohjes dhe ftohjes të përshtatëshme. Gjelbërimi rreth ndërtesës do të kryhet sipas qëllimit për realizimin e evinimenteve të dëshiruara dhe funksioneve e të gjithë objektit si dhe kërkesat dhe udhëzimet e organit kompetent për mbrojtjen dhe ruajtjen e trashëgimisë kulturore. Vetë parku nuk është trashëgimi kulturore e mbrojtur as zonë e mbrojtur natyrore.





Fotografia1 Situata aktuale në Shtëpinë e Oficerëve - Manastir

Drejt funksionimit të përgjithshëm të objektit, do të zhvillohet rinovimi i rrjetit ujësjellës dhe i kanalizimit (i lidhur me rrjetin komunal) në dhe rreth objektit, si dhe zëvendësimin dhe përmirësimin e instalimeve të energjisë. Elementet e brendshme të mbetura, pajisje dhe prokurim i pajisjeve do të përfundojnë në kornizën këtij projekti.

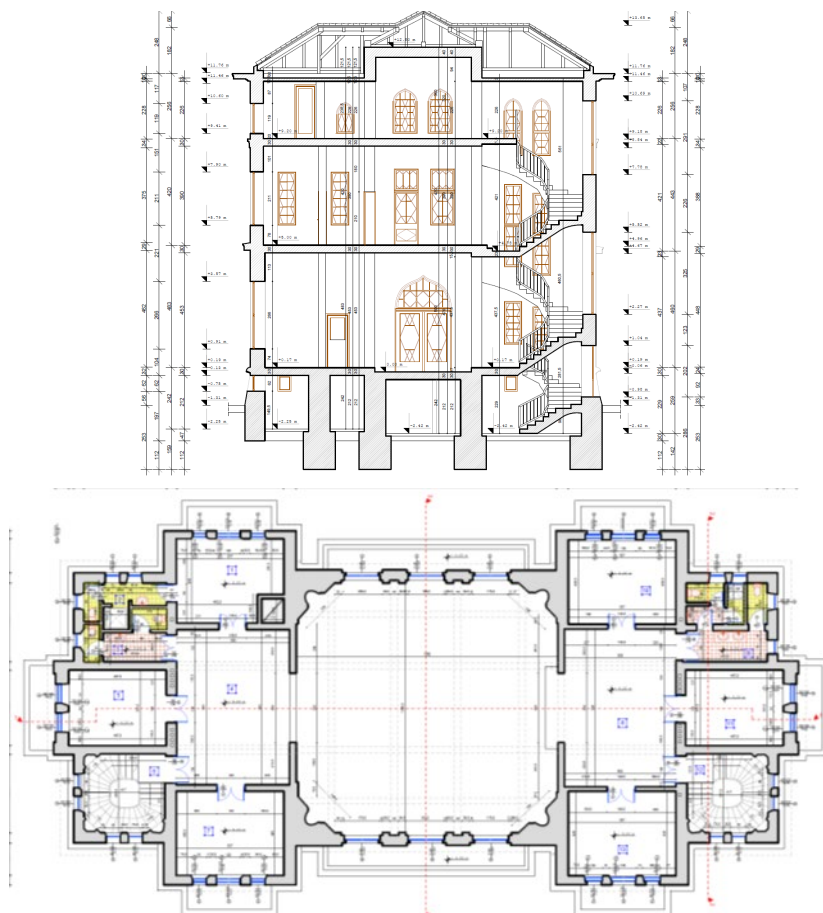
Tabela 1 përmbledh llojin e aktiviteteve që do të implementohen në kuadër të restaurimit të Shtëpise së Oficerëve të Manastirit, të cilat do të përfshihen në zbatimin, si dhe llojin dhe sasinë e materialeve që do të përdoren për të përcaktuar ndikimin e mundshëm të aktiviteteve mbi mjedisin dhe sigurinë dhe shëndetin e punëtorëve dhe popullsisë lokale që do të dalin prej tyre.

Tabela 1 Aktivitetet e planifikuara që do të realizohen në kuadër të nënprojektit

Lloji i aktivitetit	Nënaktivitete	Sasia
Punë përgatitore	Rikonstruksioni i vendit dhe instalimi i platformave të hyrjes në ndërtesë	280 m
	Demontimi i qeramideve, slats, pjesë nga konstrukcioni i çatisë prej druri, mbrojtjes nga rrufeja, pllaka qeramike	1.760 m ²
	Montimi i skeleve	1.430 m ²
Punë muratore	Heqja e llaçit të vjetër nga muret, tavanet dhe fasada	3.560 m ²
	Impregnimi dhe riparimi i çarave dhe vrimave	270 m ²
	Suvatim	3.560 m ²
Punë montazhuese	Punimi i mureve ndarëse prej gipsit dhe kartoni dhe përpunimi përfundimtar i tyre.	1.000 m ²
Punë zdrukthtarie	Demontimi i dritareve të vjetra prej druri dhe instalimi i autenteve të reja prej druri të trajtuar më parë me fungicid, insekticid, produkt mjedisor për mbrojtjen nga zjarri (MKC EN 13381-32015) dhe ngjyrosje me ngjyrë të yndyrshme	156 dritare prej druri
	Riparimi i brendshëm i dogramasë, çmontimi dhe transporti i dyerve prej druri në fabrikë, rrudim, impregnim i thellë me fungicid dhe insekticid, pajisje ekologjike për mbrojtje nga	60 dyer druri

Lloji i aktivitetit	Nënaktivitete	Sasia
	zjarri (MKC EN 13381-32015) dhe ngjyre të yndyrshme. Montimi i dymve të riparuar në ndërtesë.	
Përpunimi i dyshemesë	Sanimi i dyshemesë egzistuese prej parketi, me gedhëndje paraprake dhe lustrim me një llak themelor dhe dy shtresa të pangjyrë, shkëlqyes, dykomponent nitro llak, dhe në vendet ku është e nevojshme është parashikuar të ndryshohet parketi i vjetër me një parket të ri të përshtatshëm	190 m ²
Punime qeramike	Shtrimi i mureve dhe i dyshemeve në banjot dhe tualetet me pllaka qeramike	750 m ²
Punë muratore dhe pikturuese	Lustrim i mureve dhe pikturë në muret e brendshme dhe të jashtme, tavanet dhe fasadën. Rrjetet nga hekuri i fërkuar të punuara në hapsirat e dymve dhe dritareve, si dhe gardhet në ballkone, për shkak të ndryshkut do të shpërbëhen, dhe do të veshen me një mjet për të hequr korrozionin nga sipërfaqet metalike që nuk përmbajnë komponimet e klorit dhe nuk korrotojnë dhe dëmtojnë ato sipërfaqe metalike. Sapo të pastrohet sipërfaqja e metalit nga korrozioni, ajo do të lustruhet me veshje anti-korrozionit.	10.000 m ²
Aktivitetet e ndërtimit dhe mbulimit të kulmit	Riparimi i konstrukcionit të çatisë dhe mbulimi me pllaka	270 m ²
Punë izolimi dhe lim	Instalimi i materialit izolues në muret ndarëse të brendshme	2.000 m ²
Instalimi hidraulik dhe i kullimit	Zëvendësimi i rrjetit ekzistues të furnizimit me ujë dhe kullimit dhe zbatimi i instalimit për 6 më shumë tualete dhe banjo në ndërtesë.	4 tualete 2 banjo
Instalimi elektrik	Ndërrimi i instalimit elektrik të konsumuar.	/
Instalimi i rrjetit të ngrohjes me gaz për ngrohje qendrore	Vendosja e furnizimit me gaz në objektet e bodrumit të objektit me qëllim të përdorimit të gazit për ngrohjen qendrore të ndërtesës	/
Rregullimi partial	Rregullimi partial dhe korrigjimi i rrugëve hyrëse si dhe gjelbërimet që do të dëmtohen gjatë punimeve ndërtimore në kuadër të rehabilitimit.	/

Fotot e mëposhtme tregojnë pamjen e Shtëpise të Oficerave pas rindërtimit të saj.



Fotografia 2 Gjendja e planifikuar e Shtëpisë së Oficerave pas kryerjes së aktiviteteve ndërtimore

1.1. Lokacioni i projektit

Lokacioni i projektit është në zonën qendrore të qytetit të Manastirit në Rr. Shirok Sokak, pa numër në një zonë të mbrojtur në mënyrë strikte të monumenteve kulturore. Ndërtesa gjendet në PK nr. 16702/1 KO Manastir 3, në pronësi të Komunës të Manastirit dhe në tokën e Republikës së Maqedonisë.

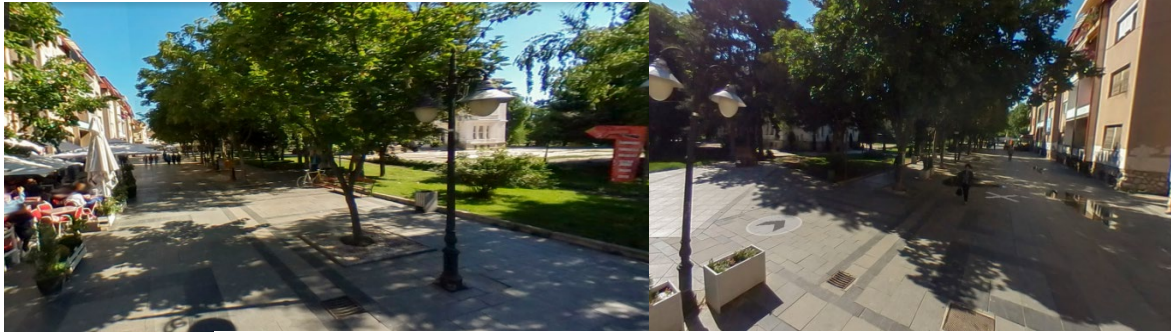
Fotografia 1 tregon lokacionin e Shtëpisë së Oficerëve në Manastir dhe mjedisin e afërt.



Fotografia 1. Lokacioni i Shtëpisë së Oficerave në Manastir

Objekti ndodhet në zonën qendrore të dendur të Manastirit (në bërthamën e qytetit), e cila është shumë frekuentuese me këmbësor dhe automjete në rrugët për rreth Ivo Lola Ribar (nga veriu) dhe Partizanska (lindje dhe jug), ndërsa në pjesën perëndimore kufizohet me zonën e këmbësorëve të Shirok Sokakut. Lokacioni i ndërtesës është në zonën me objekte të banimit kolektiv dhe individual (kryesisht katin nëntoke ose përdheshën). Në mjedisin e afërt të Shtëpisë së Oficerave – Manastir, ndodhet Muzeu i qytetit të Manastirit, salla sportive dhe stacioni i autobusëve. Në pjesën jugore të parcelës ndodhet restoranti "Park". Pamja e ndërtesës dhe mjedisi i afërt është treguar në fotot e mëposhtme.





Fotografia 4. Pamja e Shtëpisë së Oficerëve në Manastir dhe mjedisit të afërt.

2. Shqyrtimi i ndikimeve potencijale mbi mjedisin jetësor

Nga zbatimi i aktiviteteve të planifikuara në kuadër të nën - projektit priten ndikime të parëndësishme afatshkurte mbi mjedisin jetësor si dhe sigurinë dhe shëndetin e njerëzve me rëndësi lokale (rreziku për sigurinë dhe shëndetin e punëtorëve si dhe të punësuarve në objektin, niveli i rritur i zhurmës, gjenerim i fraksioneve të ndryshme të mbeturinave dhe shfaqjen e emisioneve të pluhurit dhe CO₂, NO_x, PAH, SO₂ në ajër).

Para fillimit të zbatimit të aktiviteteve të projektit, investitori duhet të ndërmarë të gjitha masat për kërkesat e OH & S, në përputhje me legjislacionin kombëtar të përgatisë një Plan për OH & S në vendin e ndërtimit.

Në mënyrë që të sigurojë informata të mjaftueshme për banorët lokalë për të filluar aktivitetet për rindërtimin e oficerit Manastir, investitori do të përgatisë një deklaratë të publikuar në ndërtesën e komunës të Manastirit, faqen e internetit të komunës dhe në faqen e internetit të Projektit për konkurrencën lokale dhe rajonale.

Ajror

Nga ndikimi i ajrit priten emisione difuzive të pluhurit gjatë çmontimit e dritareve dhe prishjen e betonit egzistues dhe sipërfaqeve të suvatura , si dhe duke hequr pjesën e dëmtuar të fasadës. Emisionet në ajër nga supstancat të paqëndrueshme ndotese priten në fazën e restaurimit të sipërfaqeve prej druri dhe parketit, gëdhendjes dhe lyerjes të disa shtresave, si dhe gjatë sanimit të rrjetit metalike të dritareve, trajtimit anti-korroziv dhe lustrimit. Aktivitetet e ndërtimit do të gjenerojnë pluhur dhe gazra të shkarkuara nga pajisjet, makineritë dhe automjetet e karburantit (PM₁₀, PM_{2.5}, CO₂, NO_x, PAH, SO₂).

Zhurmë

Aktivitetet për restaurimin e ndërtesës së Shtëpisë së Oficerëve do të kontribuojnë në rritjen e nivelit të zhurmës në mjedisin e afërt, nga prania e makinerive të ndërtimit, përdorimi i mjeteve elektrike të dorës dhe demontimi i fasadës të vjetër, suvatimi dhe dogramaja, sanitarija dhe pllakat, aktivitete për zhvendosjen e shtënë dhe mbeturinat e tjera nga ndërtimi i objektit. Duke pasur parasysh se objekti ndodhet në zonën e qendrës të qytetit frekuentive këmbësore dhe zonë banimi, priten emisione të zhurmave me një karakter afatshkurtër lokal. Sipas Rregullores për lokacionet e stacioneve matëse dhe matjen e pikës (Gazeta, zyrtare Nr 120/08) dhe Rregullorja për vlerat kufitare të nivelit të zhurmës në

mjedis (Gazeta zyrtare, Nr 120/08), lënda e lokacionit i takon zonës të shkallës të II të mbrojtjes kundër zhurmës, ku vlerat kufitare janë 45dBA për kohën e natës, ndërsa 55dBA për ditën dhe natën.

Mbeturina

Aktivitetet e restaurimit të ndërtesës do të krijojnë këto lloje të mbeturinave: mbeturina nga çmontimi dhe rrënimi, mbeturina nga çpaketimi i materialeve për ndërtim, mbeturina komunale. Ky ndikim është i parëndësishëm dhe afatshkurtër (në fazën e rikonstruksionit) duke ndërmar masat e duhura për mbledhjen, klasifikimin dhe asgjësimin e çdo lloji i krijuar të mbeturinave në fraksione, ky ndikim do të tejkalohet. Investitori është i detyruar të përpiloj dhe zbatoj një program për menaxhimin e mbeturinave i cila do të përfshijë rekomandimet për selektimin dhe skladimin e gjitha llojeve të mbeturinave, veçanërisht mbeturinat të rrezikshme (paketimi i bojërave, insketicide, fungicide), si dhe mundësitë për keqpërdorimin e tyre. Investitorit i kërkohet gjithashtu që të nënshkruajë një kontratë me një ndërmarje të licencuar dhe të autorizuar, për mbledhjen, transportimin dhe deponimin e mbeturinave, NP "Nisko Gradba" Manastir. Asbesti ose materiale të tjera të rrezikshme (siç janë bojra - plumb) nuk janë të regjistruara në vend, gjë që nuk pritet të gjenerojë sasi të mëdha të mbeturinave të rrezikshme gjatë operacioneve.

Tabela 2: Sasia e parashikuara të mbeturinave sipas projektit themelor për Shtëpinë e Oficerave - Manastir

FAZA E PROJEKTIT		
	Lloji i mbeturinave	Sasia
Faza e përgatitjes (prishjes)	17 01 - shtënë e ndërtimit (beton, tulla, qeramide, qeramikë)	220 m ³ /total
	17 02 01-dru	120 m ³ /total
	17 02 02- xhami	7.400 m ² /total
Faza e përmirësimit / zgjerimit	20 03 01 – mbeturina të përziëra komunale	20l/den
	Mbeturinat nga paketimi i bojërave ,llakeve, veshjeve - 08 01 11 * - mbetje të bojërave që përmbajnë tretës organikë ose substanca të tjera të rrezikshme	1,5 m ³ /total
	15 02 02 * Absorbentët, materialet e filtrave, pallomat e lagura dhe veshjet mbrojtëse, të kontaminuara me substanca të rrezikshme	1 m ³

Meqenëse objekti është i mbrojtur si trashëgimi kulturore nga Instituti Shtetëror për Mbrojtjen e Trashëgimisë Kulturore, termat e Elaboratit për mbrojtje (StudyX) duhet të zbatohen në dizajnin përpara fillimit të aktiviteteve ndërtimore, si dhe në fazën e ndërtimit dhe të operimit.

Për këtë plan u përgatit një plan për menaxhimin e trashëgimisë kulturore, i cili përfshinte gjithçka për trashëgiminë kulturore të Elaboratit për Konservim. Ujerat sipërfaqesore dhe nëntokësore si dhe emisionet e tokës nuk priten nga zbatimi i aktiviteteve për rindërtimin e nën-projektit.

3. Qëllimi i PMMS dhe planit për menaxhimin e trashëgimisë kulturore dhe kushtet për publikim në publik

Banka Botërore kërkon vlerësim për mjedisin jetësor (PMS) për projektet e propozuara për financim nga ana e Bankës Botërore në mënyrë që të sigurohet që ato të jenë të qëndrueshme dhe janë të qëndrueshme nga pikëpamja mjedisit jetësor dhe kështu avancohet sjellja e vendimmarrjenve. PMS është një proces gjerësia e të cilit, thellësia dhe lloji i analizës varet nga natyra, fushëveprimi dhe ndikimet e mundshme të nën-projektit. PMS vlerëson ndikimet e mundshme mjedisore të nën-projektit, si ndikimi i lokacionit ku është duke u zbatuar projekti.

Në përputhje me zbatimin e skringut të Aplikacionit për shprehje të interesit (duke përfshirë një pyetësor për mjedisin jetësor, nën-projekti „Restaurim dhe adaptim i Shtepisë së Oficerave së bashku me rregullimin e binjakëzuar“ është kategorizuar si B projekt. Nën-projektet janë klasifikuar në kategorinë B nëse ndikimet potencijale të mjedisit jetësor janë më pak të dëmshme sesa nënprojektet në A dhe B + duke pasur parasysh natyrën, madhësinë dhe vendndodhjen e tyre, si dhe ndikimet potencijale në mjedisin jetësor .

Fushëveprimi i vlerësimit mjedisor për nënprojektet mund të jetë i ndryshëm, por zakonisht është më i ulët sesa qëllimi i Planit të Menaxhimit Mjedisor dhe Social (PMMS). Për nënprojektet që parashikojnë përmirësime të vogla, rindërtim ose përshtatje të objekteve, përdoret lista PMS. Format i Listës përcaktohet nga Kuadri i Mjedisit Mjedisor dhe Social për Projektet Lokale dhe Rajonale të Konkurrencës.

Vëllimi i vlerësimit të mjedisit jetësor për nënprojektet mund të jetë i ndryshëm për nënprojektet e ndryshme, por zakonisht është më i vogël se vëllimi i Vlerësimit për ndikimin mbi mjedisin jetësor, më së shpeshti në formën e PMM. Për nënprojektet që parashikojnë përmirësime të thjeshta, rikonstruksione ose përshtatje të objekteve, përdoret lista e kontrollit të PMMS. Forma e listës së kontrollit të PMMS është e definuar në kornizën ekologjike dhe sociale për Projektin e Konkurrencës Lokale dhe Rajonale. Lista e kontrollit të PMMS zbatohet për rehabilitime të vogla ose ndërtimin e strukturave të vogla të ndërtimit. Siguron "praktikë të mirë pragmatike" dhe është projektuar të jetë e lehtë për t'u përdorur dhe në përputhje me kërkesat e mbrojtjes së KB. Format i llojit të listës së kontrollit po përpiqet të mbulojë qasjet tipike për të zbutur procedurat për kontratat e përbashkëta ndërtimore me ndikime të lokalizuara. Lista e kontrollit ka një pjesë për hyrjen (një pjesë hyrëse që përshkruan projektin, një pjesë ku përcaktohet kategoria mjedisore, ndikimet e identifikuar dhe një shpjegim të konceptit të PMMS) dhe tri pjesë kryesore:

- **Pjesa 1** përmban pjesën hyrëse („ pasaporti i lokacionit ') i cili i përshkruan specifikat e projektit në lidhje me vendndodhjen fizike, aspektet institucionale dhe legjislative, përshkrimin e projektit, inkluzivitet për nevojën e programit për ndërtimin e kapaciteteve dhe përshkrimin e konsultimit publik.
- **Pjesa 2** përfshin shqyrtimin shoqëror dhe mjedisor me një format të thjeshtë po / jo që shoqëron masat zbutëse për një aktivitet të caktuar
- **Pjesa 3** është një plan monitorimi për aktivitetet gjatë ndërtimit dhe implementimit të projektit. Përmban të njëjtin format për Listën standarde për kontrollim të Bankës Botërore. Synimi i këtij projekti është që Seksioni 2 dhe 3 të bashkohen me kontraktorët.

Procedura për publikimin e listës së PMMS është: Lista e PMMS duhet publikuar në maqedonisht, shqip dhe anglisht në faqen e internetit të LRCP dhe marrësi, përfshire dhe faqet e komunave të cilat duhet të jenë në dispozicion të publikut të paktën 14 ditë. Duhet të jetë në dispozicion me kopje të shtypura në ambientet e LRCP dhe komunave përkatëse / ose rajoneve të planifikimit. Kur të lëshohet, thirrja për vërejtjen e dokumentit të lëshohet së bashku me adresat e e-mailit dhe adresat në dispozicion për dërgimin e vërejtjeve. Evidentimi nga diskutimi publik (komente dhe pyetje të mbledhura) përmban informacione thelbësor për vendin, lista nga njerëzit e pranishëm dhe rezime nga përmbledhja e komenteve të marra duke përfshirë versionin përfundimtar të dokumentit të publikuar.

4. Aplikimi i Listës Kontrolluese të PMMS

Lista kontrolluese e PMMJ do të përdoret nga Investitori, Komuna e Manastirit, me qëllim zbatimin e masave të parashikuara për reduktimin, zbutjen dhe eliminimin e ndikimeve të mundshme mbi mjedisin jetësor, sigurinë dhe shëndetin e punëtorëve

Lista do të përdoret gjithashtu nga kontraktori, mbikëqyrja e brendshme dhe nga mbikëqyrja komunale e Komunës të Manastirit, me qëllim të monitorimit të zbatimit të masave mbrojtëse të parashikuara në Planin e Monitorimit

Lista e PMMJ është një dokument i përgatitur dhe është në pronësi të Komunes të Manastirit. Procesi i projektimit për projektin "Rivendosja dhe përshtatja e Shtëpisë së Oficerit së bashku me rregullimin e binjakëzuar" do të bëhet në tri faza:

1. Identifikimi i përgjithshëm dhe faza e fushës, në të cilën objekti i rekonstrukcionit dhe i përshtatjes është shënuar programi për punët potenciale të përafërta për rreferimin e tipologjisë të mundshme të punës. Në këtë fazë pjesët 1, 2, dhe 3 të listës së PMMS janë të përgatitura. PMMS mund të përdoret për të treguar aktivitetet tipike nga "menyja" dhe për t'u lidhur me çështjet tipike për mjedisin jetësor dhe masat zbutëse. Konsultimet publike do të mbahen, PMMS është finalizuar.
2. Planifikimi i hollësishëm dhe faza e tenderimit, përfshinë specifikimet dhe përlogaritjet e lëndëve për punët ndërtimore, pajisje, marketing dhe shërbime të tjera që lidhen me nën-projektin. Teresia e mbushur tabelare PMMS (pjesa 1,2 dhe 3) do të jetë e bashkangjitur si pjesë përbërëse e dokumenteve të tenderit dhe të kontratave për punë si dhe kontratën për mbikëqyrjen analoge me të gjitha kushtet teknike dhe komerciale duhet të nënshkruhet nga palët në kontratë.
3. Gjatë zbatimit të punimeve pajtueshmëria me mjedisin jetësor (me listën PMMS dhe rregullimin e sigurisë për mjedisin jetësor dhe shëndetin) dhe kategoritë të tjera cilësore do të zbatohen në lokacionin e duhur me aplikim të verifikuar nga ana e mbikëqyrjes i cili kycen mbikëqyrje inxhinierike të lokacionit ose mbikëqyrjen e projektit të caktuar për të mbikëqyrur zbatimin e PMMS listës. Masat për zbutjen në pjesën 2 dhe planin e monitorimit në pjesën 3 janë baza për verifikimin e përputhshmërisë së kontraktuesit me dispozitat e nevojshme të mjedisit jetësor.

Zbatimi praktik i listës të PMMS do të përfshijë të arriturat e seksionit 1 për posedimin dhe dokumentimin e specifikimeve të vendeve përkatëse. Në pjesën e dytë, aktivitetet që duhet të kryhen do të kontrollohen sipas aktiviteve të parapara dhe në pjesën e tretë do të identifikohen dhe zbatohen parametrat e monitorimit sipas aktiviteve të parashikuara në seksionin 2.

Lista e plotë e PMMS e plotësuar në tabelën (Pjesët 1, 2 dhe 3) duhet të bashkëngjitet si një pjesë e brendshme e kontratave të punës dhe analoge me të gjitha kushtet teknike dhe komerciale që duhet të nënshkruhen nga palët kontraktue

5. Procedurat për monitorim, raportim dhe alokimin e përgjegjësisë

Mbikëqyrja ka autoritetin për të ndjekur implementimin aktivitetëve të projektit në fazën e ndërtimit dhe ta raportoj Investitorin (Komunën e Manastirit) sipas dinamikës mujore në përputhje me vëzhgimin e kryer në teren.

Kerkuesi i mjeteve (aplikanti) merr përsipër të sigurojë 3 raporte mujore për zbatimin dhe monitorimin e masave për të zbutur ndikimet mbi mjedisin jetësor në formën e paraqitjes tabelore (tabela / Pjesa 2 dhe Pjesa 3) me një kolonë shtesë në të cilën është dhënë statusi i masës dhe monitorimi i masës (zbatuar / nuk zbatohet, kur, nga ana e entitetit, etj.).

Masa për zbutje

Masat për të shmangur ose zvogëluar / zbutur ndikimet mbi mjedisin jetësor, punëtorët, komunitetet dhe aspektet sociale të nën-projektit që do të zbatohen në nën-projektin janë, por nuk kufizohen, në vijim:

- Shënimi i duhur i lokacionit të ndërtesës, shënimi i lokacionit vendndodhjen për ruajtjen e përkohshme të materialeve, duke i vënë shirit paralajmërim, gardhe dhe shenja, ndalimi i hyrjes në hapësirën e shënuar me shirit paralajmëruar, zbatimin e masave për sigurinë e qytetarëve, makinat mund të operohet vetëm nga anëtarë të stafit me pervojë dhe të trajnuar, prania e aparateve zjarrfikëse në rast zjarri dhe dëmtime të tjera, mbajtja e veshjes së përherëshme tëmbrojtës, riparimin e skeleve dhe masa të tjera për sigurinë dhe mbrojtjen, lëngjet të ndezëshme të jenë të vendosura dhe të mbahen vetëm në enët të bëra ekskluzivisht për këtë qëllim.
- Të gjithë punëtorët duhet të jetë i vetëdijshëm për të gjitha rreziqet dhe masat kundër zjarrit dhe duhet të jenë të trajnuar për të përdorur aparatet zjarrfikëse, hidranti dhe pajisje të tjera për të parandaluar zjarrin që duhet të jenë funksionale.
- Niveli i zhurmës nuk duhet të tejkalojë 55 decibel gjatë ditës dhe 45 decibel në ndërsa punët nuk do të kryhen gjatë natës.
- Identifikimi, klasifikimi dhe ruajtjen e përkohshme veç e veç (në shporta të shënuar veç/ kontenerë me lokacion të paracaktuar paraprak në numër të mjaftueshëm) lloje të ndryshme të mbeturinave të gjeneruara nga rehabilitimin dhe menaxhimin e duhur të mbeturinave. Mbeturinat mund të transferohen dhe depozitohen / përpunohen nga kompanitë e licencuara.
- Krijimi i një regjimi të veçantë të trafikut për automjetet e kontraktorit gjatë rehabilitimit me sinjalizim të duhur.
- Nënshkrim i Marrveshjes me kompaninë për mirëmbajtjen e rregullt, zëvendësimin e pjesëve, zëvendësim preventiv i gazit, mirëmbajtjen e duhur (gazrat shryese dhe sigurie, prsh. Frenat,, gomat etj) si një nga funksionet më të rëndësishme të sigurisë, pastrimi në kohë dhe mirëmbajtjen e automjeteve në lokacionin e parkimit, ndalohet ndryshimi i vajit në lokacionin për të shmangur ndotjen e ujit dhe tokës, aprovimin e testimit vjetor për miratim gjatë regjistrimit vjetor të automjeteve.
- Masat zbutëse të cilat janë të përshkruara janë masa gjenerale, masa të hollësishme zbutëse, janë të përshkruara në Listën e masave zbutëse (Pjesa 3).

6. Pjesa tabelare

Pjesa tabelare e listës së kontrollit për planin e menaxhimit të mjedisit jetësor për nën-projektin përbëhet nga tri pjesë:

1. Pjesa e parë na i jep specifikat e projektit në kuptim fizik të lokacionit, aspektet institucionale dhe legjislative, përshkrimin e projektit, si dhe nevojën për një program për ngritjen e kapaciteteve dhe një përshkrim të procesit të diskutimit publik:
2. Pjesa e dytë përfshin identifikimin e aspekteve sociale dhe aspektet e mjedisit jetësor dhe masat për zbutjen e secilit aktivitet, në veçanti:
3. Pjesa e tretë e skemës do të na shërbejë për të monitoruar aktivitetet gjatë ndërtimit dhe zbatimit të projektit. Kjo listë kontrolli synon të përfshihet në dokumentacionin e tenderit për kontraktorët te cilet vlerësohen në bazë të objektivave të propozuara dhe se bashku me ato të sigurojë kontroll të arsyeshëm në procesin e p

PJESA 1: ASPEKTET INSTITUCIONALE DHE ADMINISTRATIVE								
Shteti	Republika e Maqedonise							
Titulli i nën-projektit	“RREGJISTRIM DHE ADAPTIM PËR SHTËPINË E OFICERËVE SË BASHKU ME RREGULLIMIN E BINJAKËZUAR”							
Vëllimi i nën-projektit dhe aktivitetet specifike	Ruajtja dhe ripërtëritja e plastikës së fasadave, ndryshimi i zdrukthëtarisë së fasadave duke respektuar kushtet për efijencë të energjisë, restaurimi i brendshëm me qëllim të përcaktuar sipas ngjarjeve dhe mjediseve kulturore gjatë gjithë vitit. Është parashikuar ndryshimi i zdrukthëtarisë së brendshme dhe rivendosja e nyjeve sanitare. Kryerja e ndriçimit të brendshëm dhe të jashtëm. Realizimi i termotekës për ngrohje dhe ftohje adekuate. Kryerja e rregullimit partial në përputhje me qëllimin për realizimin e ngjarjeve dhe funksioneve të dëshiruara kulturore të të gjithë ndërtesës							
Marrëveshjet institucionale (Emri dhe kontaktet)	Menaxhimi i projektit *							
	<table border="0"> <tr> <td>Zora Simjanovska</td> <td>Komuna e Manastirit</td> </tr> <tr> <td></td> <td>Adresa:</td> </tr> <tr> <td></td> <td>“Bulevar 1Maj” 6p.61</td> </tr> <tr> <td></td> <td>Telefon +389 47 234 234 Mobil +389 70 303 316</td> </tr> </table>	Zora Simjanovska	Komuna e Manastirit		Adresa:		“Bulevar 1Maj” 6p.61	
Zora Simjanovska	Komuna e Manastirit							
	Adresa:							
	“Bulevar 1Maj” 6p.61							
	Telefon +389 47 234 234 Mobil +389 70 303 316							

		gradonacalnik@bitola.gov.mk zkomunalno@bitola.gov.mk
Marrëveshje për zbatimit (Emri dhe kontaktet)	Mbikqyrje **	
PËRSHKRIMI I LOKACIONIT		
Emri i lokacionit	Komuna e Manastirit	
Përshkrimi i lokacionit	Shtëpia e Oficerëve - Manastir	Shtojca 1: Informacioni i lokacionit (Fotografia nga lokacioni) <input checked="" type="checkbox"/> D <input type="checkbox"/> H
Kush është pronari i tokës?	Pronari i ndërtesës është Bashkia e Manastirit Pronari i tokës është Republika e Maqedonisë	
Përshkrimi gjeografik	Lokacioni i projektit është në zonën qendrore të qytetit të Manastirit në Rr. Shirok Sokak, pa numër në zonë kalimtare të mbrojtur në mënyrë strikte për monumentet kulturore.	
RREGULLA LIGJORE		
Përcaktimi i rregullave ligjore dhe lejeve nacionale dhe lokale në lidhje me aktivitetet e nën-projektit	<ul style="list-style-type: none"> - Ligji për Mjedisin jetësor ("Gazeta zyrtare e RM" nr. 53/05, 81/05, 24/07, 159/08, 83/09, 48/10, 124/10, 51/11, 123/12, 93/13, 187/13 42/14, 44/15, 129/15, 192 / 15,39 / 16); - Ligji për Menaxhimin e Mbeturinave ("Gazeta zyrtare e RM" nr 68/04;. Amendamentet 71/04, 107/07, 102/08, 143/08, 124/10, 51/11, 123/12, 147/13, 163/13, 51 / 15,146 / 15 dhe 192/15); - Ligji për ajrin e ambientit ("Gazeta zyrtare e RM" nr. 67/04, 92/07, 35/10, 47/11, 59/12, 163/13, 10/15 dhe 146/15) - Ligji për Mbrojtjen nga zhurma në mjedisin jetësor ("Gazeta zyrtare e RM" nr 79/07, 124/10, 47/11, 163/13 dhe 146/15.); - Ligji për Mbrojtjen e Trashëgimisë Kulturore (Gazeta Zyrtare e Republikës së Maqedonisë nr. 20/04, 71/04, 115/07, 18/11, 148/11, 23/13, 137/13, 164/13, 38/14, 44 / 14, 199/14, 104/15, 154/15, 192/15 dhe 39/16 - Dekret për shpalljen e objekti të mbrojtur N.08676 / 1 të datës 18 dhjetor 2000 dhe shpalljen e H. 905/1 nga data 05.12.1977 nga Muzeu Manastir. 	
DISKUTIM PUBLIK		
Shënoni kur /	Për nën-projektet e kategorisë B, nuk është parashikuar asnjë debate publike.	

ku është mbajtur procesi i diskutimit publik dhe cilat vërejtje janë dhënë nga pjesëmarrësit në seancë	Procedura për publikimin e Lista për PMMS është: Lista e kontrollimit për PMMS duhet të publikohet në faqet e internetit të PLRK dhe marrësit, si dhe në faqet e internetit të komunës së prekur si dhe duhet të jetë në dispozicion të publikut të paktën 14 ditë. Ajo duhet të jetë në dispozicion edhe në formë të kopjes të shtypur në ambientet e PDRK-së dhe në komunat përkatëse ose në qendrat e rajoneve planifikuese. Kur shpallet, thirrja për vërejtje të dokumentacionit duhet të lëshohet së bashku me adresën elektronike dhe postare të disponueshme për dërgimin e vërejtjeve. Komentet e marra dhe / ose pyetjet nga publiku në fjalë do të merren parasysh dhe së bashku me përgjigjet e pyetjeve të parashtruara do të përmbliidhen dhe do të përfshihen në versionin përfundimtar të dokumentit të botuar.. Lista përfundimtare e PMMS
NDËRTIMI INSTITUCIONAL I KAPACITETIT	
A është parashikuar ndërtimi i kapaciteteve?	<input type="checkbox"/> J ose <input checked="" type="checkbox"/> P nëse Po, shtojca 2 jan dhëne informacionet për ndërtimin e kapaciteteve

SESIONI 2: PËRCAKTIMI I ASPEKTEVE SOCIALE DHE ASPEKTET E MJEDISIT JETËSOR			
A do të përfshijë aktiviteti i lokacionit disa nga këto punë:	Aktivitete	Status	Referenca shtesë
	A. Kushtet themelore	<input checked="" type="checkbox"/> Po <input type="checkbox"/> Jo	Shih pjesën A më poshtë
	B. Rehabilitimi i objektit	<input checked="" type="checkbox"/> Po <input checked="" type="checkbox"/> Jo	Shih pjesën A dhe B më poshtë
	C. Objektet historike dhe zonat (duke përfshirë gjetjet e rastësishme)	<input checked="" type="checkbox"/> Po <input checked="" type="checkbox"/> Jo	Shih pjesën D më poshtë
	D. Furnizimi i kemikaleve	<input checked="" type="checkbox"/> Po <input checked="" type="checkbox"/> Jo	Shih pjesën D më poshtë
	E. Materiale të rrezikshme ose toksike ¹ .	<input checked="" type="checkbox"/> Po <input type="checkbox"/> Jo	Shih pjesën E më poshtë
	F. Ndikimet në pyjet dhe / ose	<input checked="" type="checkbox"/> Po <input checked="" type="checkbox"/> Jo	Shih pjesën F më

¹Materialet toksike / të rrezikshme përfshijnë, por nuk kufizohen në asbest, ngjyra toksike, heqja e bojrave të plumbit etj.

	zonat e mbrojtura		poshtë
	G. Trafiku dhe siguria e këmbësorëve	<input checked="" type="checkbox"/> Po <input type="checkbox"/> Jo	Shih pjesën G më poshtë

AKTIVITET	PARAMETËR	LISTA PER VERIFIKIMIN E MASAVE PER ZBUTJE
A. Termat e përgjithshme	Raportimi për sigurinë e punëtorëve	<p>(a) Përgatitja, miratimi dhe zbatimi i Planit të punës dhe sigurisë dhe shëndetit në punë</p> <p>(b) Deri në fillimin të punës marren të gjitha lejet e nevojshme, opinionet, kërkesat, licencat, pëlqimet dhe kërkesat e tjera ligjore.</p> <p>(c) Sigurimi i informacionit për vendasit në lidhje me kohën e inicimit dhe kohëzgjatjen e aktiviteteve të ndërtimit në përgatitje. Njoftim i cili do të vendoset në bordin për lajmërimin e komunave si dhe në faqen e internetit të komunës (http://opstinabitola.gov.mk)</p> <p>(d) E gjitha punë do të kryhet në një mënyrë të sigurt dhe të disiplinuar;</p> <p>(e) Veshje punëtoresh dhe pajisjet personale mbrojtëse janë në dispozicion dhe në sasi të mjaftueshme dhe veshen / e përdoren në çdo kohë;</p> <p>(f) Punëtorët janë të trajnuar përkatësisht dhe me përvojë;</p> <p>(g) Sigurimi i një tabele të përshtatshme për përcaktimin dhe informimin në vend;</p> <p>(h) Përcaktimi i lokacionit për skladimin kohor të materialit ndërtimor në afërsi të vendit.</p> <p>(i) Aplikimi i praktikave të mira të ndërtimit në zbatimin e aktiviteteve të projektit nëpërmjet:</p> <p>(j) Shënjimi i duhur i lokacionit të projektit, vendosja e shiritave paralajmëruese dhe shenja si dhe mbyllje kur është e nevojshme (për shembull, mbyllja e pikave të rrezikshme);</p> <p>(k) Vendosja e një bordit informativ në vendin e projektit për caktimin e të dhënave të përgjithshme mbi projektin, kontraktorin dhe mbikëqyrjen;</p> <p>(l) Hyrja në bllok ose të papunët dhe personat e paautorizuar në vendin e ndërtimit;</p> <p>(m) Sigurimi i banjave të lëvizshme për punëtorët e ndërtimit, mirëmbajtja dhe shkarkimi i rregullt;</p> <p>(n) Makineria dhe mjetet ndërtimore duhet të menaxhohen nga personeli i trajnuar dhe me përvojë për të parandaluar rrezikun e aksidenteve;</p> <p>(o) Prania e pajisjeve të zjarfikjes është e detyrueshme;</p> <p>(p) Të gjithë punëtorët duhet të trajnohen me rutinë shërbime emergjente, rrugët e shpëtimit dhe përdorimin e pajisjeve PP, hidranti etj.</p> <p>(q) Kontraktuesi dhe nënkontraktorët kanë leje të vlefshme të punës dhe licencave / autorizime për autoritetet kompetente për funksionimin e trashëgimisë kulturore.</p>
	Mbrojtja e natyrës dh biodiversitetit	<p>(a) Regjistrimi është rreptësisht i ndaluar. Heqja e pemëve të caktuara, nëse nuk mund të shmanget, duhet të kryhet vetëm me pëlqimin e autoritetit kompetent.</p> <p>(b) Zjarret e hapura janë rreptësisht të ndaluara.</p> <p>(c) Nuk do të ketë mbeturina.</p> <p>(d) nuk do të ketë makina për pastrim ose larje të automjete në vend.</p> <p>(e) Vetëm bimët lokale në zonën lokale mund të përdoren për gjelbërim / rregullim.</p> <p>(f) Nuk ka aplikim antikoroziv në vend.</p> <p>(g) Asnjë pemë nuk do të dëmtohet ose hiqet gjatë punës.</p> <p>(h) Dizajni i ndriçimit do të parandalojë ndotjen e tepruar të dritës.</p>

AKTIVITET	PARAMETËR	LISTA PER VERIFIKIMIN E MASAVE PER ZBUTJE
	Trajtimi i materialeve	<ul style="list-style-type: none"> (i) Materialet të cilat përdoren në industrinë e ndërtimit duhet të plotësojnë qëndrueshmërinë dhe kërkesat e tjera. Të gjithë materialet duhet të miratohen nga inxhinieri mbikëqyrës. (j) Lëndët minerale (agregat, rërë, zhavorr, etj) dhe materialet ndërtimore (si asfalt) blihen vetëm nga kompanitë e licencuara, me koncesione të vlefshme për ekstraktion/ eksploatim shfrytëzimit dhe leje e vlefshme për PKIN. Kompanitë mund të provojnë masat e H & S dhe menaxhimi mjedisor është në vend. (k) Do të përdoren vetëm burimet ekzistuese të mineraleve dhe ujit. (l) Do të përdoren vetëm impiantet ekzistuese të asfaltit.
	Cilësia e ajrit	<ul style="list-style-type: none"> (r) Automjetet dhe makineritë e ndërtimit duhet të mirëmbahen mirë dhe në përputhje me standardet relevante për emisionet e gazrave; (s) Kufizimi i shpejtësisë së automjeteve në vendet ku aktivitetet e ndërtimit kryhen pasi është një zonë në thelbin e qendres të qytetit, i frekuentuar gjatë gjithë ditës; (t) Ndërtimtaritja, rrugët e transportit dhe vendet ku materialet trajtohen duhet të sterpikën me ujë në ditë të thata dhe me erë;; (u) Materialet e ndërtimit duhet të mbahen të mbuluara në vende të përshtatshme për të zvogëluar shpërndarjen e pluhurit; (v) Mirëmbajtja e rregullt e automjeteve (larja e rrotave) dhe makinat e ndërtimit me qëllim që të reduktohet kullimi i naftës, emisionet dhe zgjerimi i ndotjes;; (w) Materiali i transportuar nga automjetet i cili lëshon pluhur duhet të mbulohet;; <p>Përdorimi i maskave mbrojtëse për punëtorët në rast të paraqitjes të emisioneve të pluhurit nga puna e makinerisë së ndërtimit.</p>
<p>B. Rehabilitimi i përgjithshëm dhe / ose aktivitetet e ndërtimit</p>	Zhurmë	<ul style="list-style-type: none"> (m) Lokacioni i projektit i përket zonës të shkallës së II nga mbrojtja e zhurmës (vlerat kufitare për sasinë e zhurmës janë 45dBA për periudhën e natës dhe 55dBA për ditën dhe në mbrëmje), sepse në afërsi të tyre janë vendosur objekte të natyrës së ndjeshme (muze, ndërtesa për strehim, park ,fushë sportive, ndërtesa tregtare, etj); (n) Niveli i zhurmës nuk duhet të tejkalojë nivelin e lejueshëm në përputhje me ligjet ekzistuese; (o) Ndalohet kryerja e aktiviteteve ndërtimore gjatë natës;; (p) Aktivitetet e projektit të kryhen nga ora 7 deri në 19; (q) Punëtorët duhet të pajisen me mjete për mbrojtjen e veshëve (tampon për veshë)
	Menaxhimi i mbeturinave	<ul style="list-style-type: none"> (a) Identifikimi i llojeve të ndryshme të mbeturinave të gjeneruara në vend (mbetjet nga ndërtimi dhe shkatërrimi, tokë e gërmuar dhe mbeturina komunale); (b) Klasifikimi i mbeturinave sipas listës nacionale të mbeturinave (Gazeta zyrtare Nr.100 / 05); (c) Mbetjet kryesore do të përbëhet nga 17 01 - (beton, tulla, pllaka, qeramikë) 17 02 01 druri, qelqi 17 02 02- 20 03 01 - mbeturina të përziera komunale, bojërat e paketimit, llaket, veshje, insekticide dhe fungicide - 08 01 11 – mbetjet e ngjyrave dhe llakut përmbajnë tretës organik apo substanca të tjera të rrezikshme 15 02 02 * Absorbenti, filter materijale, peshqir për fshirje dhe veshje mbrojtëse të kontaminuar me substanca të rrezikshme; 20 03 01 - mbeturinat komunale. (d) Transporti dhe depozitimi përfundimtar i mbeturinave kryhet nga kompania e

AKTIVITET	PARAMETËR	LISTA PER VERIFIKIMIN E MASAVE PER ZBUTJE
		<p>autorizuar ligjore, në deponin e licencuar,</p> <p>(e) Mbulimi i mbetjeve gjatë transportit për të shmangur shkarkimin e padëshirueshme të mbeturinave përgjatë rrugës</p> <p>(f) Mbetjet e mundshme të rrezikshme (motor. vaj, lëngë djegëse të automjeteve) duhet të mblidhen veçmas dhe të transportohen nga një kompani e licencuar Mbeturinat e rrezikshme do të përpunohen ose deponohen vetëm për impiantet / deponitë e përpunuara me licenca të vlefshme; është e ndaluar djegien e mbetjeve të ndërtimit në vend.</p> <p>(g) (Ndalohet djegia e mbeturinave të ndërtimit në lokacinin.</p> <p>(h) Kontejnerët për secilën kategori të identifikuar të mbetjeve sigurohen në sasi të mjaftueshme dhe përshtaten sipas preferencës</p> <p>(i) Mbeturinat nga strukturat minerale (natyrale) dhe prishjet do të ndahen nga mbetjet e përgjithshme, mbeturinat organike, lëngët dhe kimikatet, duke klasifikuar në terren dhe përkohësisht të depozituara në kontejnerë të përshtatshëm. Varësisht nga origjina dhe përmbajtja e tij, mbetjet minerale do të aplikohen në vendndodhjen e saj origjinale ose do të ripërdoren..</p> <p>(j) Regjistrimet e hedhurinave do të përditësohen rregullisht dhe do të mbahen si dëshmi për menaxhimin e duhur, siç parashikohet.</p> <p>(k) Gjithëmon kur është e mundur, Kontraktuesi do të ripërdorë dhe riciklojë materialet e duhura dhe të qëndrueshme. Refuzimi i mbeturinave (duke përfshirë mbeturinat organike) ose të ujërave të zeza në natyrën përreth ose ujrat e ujërave është rreptësisht e ndaluar.</p> <p>(l) Marrja, transportimi dhe asgjësimi përfundimtar i mbeturinave kryhet nga Ndërmarrja Publike "Nisko Gradba" nga Manastiri në deponinë e qytetit "Meglenci", e cila ndodhet rreth 15 km nga qyteti i Manastirit; Mbulimi i mbeturinave gjatë transportit të tyre për të shmangur shkarkimin e padëshiruar të mbetjeve përgjatë rrugës.</p>

AKTIVITET	PARAMETËR	LISTA PER VERIFIKIMIN E MASAVE PER ZBUTJE
	Tokë dhe ujë	<ul style="list-style-type: none"> (a) Ushtrimi eroziv dhe kontrolli i sedimenteve gjatë punës, aty ku është e nevojshme. (b) Largimi i përmbajtjes së mineraleve (toka dhe gurët) duhet të zbatohet në lokacionin e saj origjinal, nëse është e mundur. Toka e mbeturinave nuk do të hidhet në mjedisin përreth apo trupat e ujërave, por përsëri do të përdoret në vend ose në mënyrë të përshtatshme do të shmanget në një deponije ose vendndodhje të miratuar nga komuna dhe mbikëqyrësi. (c) Mbani automjetet për të përcaktuar segmentet rrugore. (d) Nuk do të ndërtohen rrugë të reja aksesi. (e) Puna dhe menaxhimi i tokës do të marrin parasysh të dhënat dhe kushtet metrologjike kur planifikohen dhe zbatohen (për shembull, temperatura e tokës, lagështia, dëbora, akulli etj.). (f) Nuk lejohet përdorimi i përbërësve antifriz dhe / ose komponime përshpejtuese. (g) Të parandalohen derdhja e rrezikshme nga mbeturinat (ruajtja e përkohshme e mbeturinave duhet të mbrohet nga rrjedhjet dhe ato për mbetjet e rrezikshme ose toksike të pajisura me një sistem mbajtës dytësor, për shembull, kontejnerët me mur të dyfishtë ose ngjitur). (h) Nëse paraqitet derdhje e rrezikshme, ktheheni dhe hiqeni, pastroni vendin dhe ndiqni procedurat dhe masat për administrimin e mbeturinave të rrezikshme. (i) Instalimi dhe mirëmbajtja e objekteve të përshtatshme sanitare për punëtorët. Ujërave të zeza nga këto burime duhet të transportohen në objekte të përshtatshme për trajtimin e ujërave të ndotura (j) Parandalimi i rrjedhjeve të rrezikshme nga tanket (sistemi i detyrueshëm i mjeteve të sigurisë, p.sh. kontejnerët me dy mure ose kontejnerë), pajisjet ndërtimore dhe automjetet (mirëmbajtja e rregullt dhe inspektimet e tankeve të naftës dhe gazit, makineritë dhe automjetet mund të parkohen (manipulohen) në sipërfaqe të asfaltuara ose betoni me një sistem për mbledhjen e ujit nga mbeturinat sipërfaqësore. (k) Sistemi i kanalizimit të objektit është i lidhur me sistemin për mbledhjen e ujërave të zeza komunale.
C. Ndërtesa historike	Trashëgimi Kulturor	(a) Gjatë zbatimit të aktiviteteve në kuadër të projektit, duhet të parashihen masat të parashikuara me elaboratet Konservativ për mbrojtjen e ndërtesës së Shtëpisë së Oficerave të Manastirit dhe Planit për Mbrojtjen e Trashëgimisë Kulturore.
	Gjetjet e rastësishme	(b) Në rast të gjetjes së rastësishme, aktivitetet e punës duhet të ndërpriten menjëherë dhe autoritetet kompetente (Ministria e Kulturës, Drejtoria për Mbrojtjen e Trashëgimisë Kulturore - Shkup, Instituti Kombëtar, IN Enti dhe Muzeu i Manastirit.) duhet të njoftohen brenda 24 orëve, duke i percjellur procedurat nacionale.. Aktivitetet e punës do të vazhdojnë pas miratimit nga autoritetet kompetente.
D. Blerja e kimikaleve	Pamjaftueshmëria ose mungesa e menaxhimit të duhur mund të rrisë rreziqet	<ul style="list-style-type: none"> (a) Kimikatet menaxhohen, përpunohen dhe ruhen në përputhje me Fletën e të Dhënave të Sigurisë së Materialit (MSDS) (b) Kimikatet blihen nga një tregtar i autorizuar (c) Kimikatet menaxhohen dhe operohen vetëm nga personeli/ kuadro të autorizuar dhe trajnuar me përvojë

AKTIVITET	PARAMETËR	LISTA PER VERIFIKIMIN E MASAVE PER ZBUTJE
	për mjedisin jetësor dhe fuqinë punëtore dhe rreziqet shëndetësore për të gjithë qytetarët	
E. Trafiku dhe siguria e këmbësorëve	Rreziqe të menjëhershme dhe indirekte ndaj trafikut publik dhe këmbësorëve për shkak të aktiviteteve ndërtimore	<ul style="list-style-type: none"> (a) Investitori duhet të publikojë një njoftim për qytetarët në faqen e internetit të Komunës së Manastirit dhe televizionit lokal për fillimin e kryerjes së aktiviteteve për rindërtimin e Shtëpisë së Oficerëve në Manastir; (b) Vendosija e shenjave sinjalizuese të dukshme dhe të qarta për të gjithë këmbësorët për zhvillimin e punëve ndërtimore; (c) Përcaktimi i shtigjeve të qasjes së makinerisë ndërtimore dhe mjeteve të transportit për dërgimin e materialeve ndërtimore në objekt (përmes rrugës shërbyese Ivo Lola Ribar), si dhe periudha kohore e dorëzimit gjatë ditës. (d) Zona e ndërtesës duhet të rrethohet dhe të shënohet me shenja sigurie dhe të ndriçohet në orët e mbrëmjes; (e) Të kufizohet hyrja e personave të pa autorizuar në zonën e ndërtimit; (f) Të ndërtohen dhe shënohen vrimat e hapura dhe kanalet në vend për vendosjen e instalimit hidraulike, gazor, dhe elektrik; (g) Do të sigurohet siguri për qytetarët. (p.sh. kalimet e sigurisë).

Faza	Cili (Parametër duhet të monitorohet?)	Ku (Duhet të monitorohet parametri?)	Si (Duhet të monitorohet parametri?)	Kur (Përcaktoni sa shpesh ose në mënyrë të kontinuar?)	Përse (Ndiqen parametrat)	Shpenzime (Nëse ato nuk janë të përfshira në buxhetin e projektit)	Kush (Është përgjegjës për monitorimin?)
Gjatë aktivitetit të përgatitjes	Duhet të ndërmeren masa paraprake për kujdesin e puntorëve dhe gjithë të punuarit në Shtëpinë e Oficerëve	Rreth lokacionit të projektit (Shtëpia e Oficerëve - Manastir)	Kontrollimet vizuale dhe raportimi tek personat përgjegjës nga Komuna e Manastirit	Në fillim të aktivitetëve ndërtimore (ditën e parë) me fokus në masat paraprake	Për të parandaluar rreziqet për shëndetin dhe sigurinë - lëndimet mekanike dhe qasjen e sigurt deri në Shtëpinë e Oficerëve	Të përfshira në buxhetin e nën projektit	Kontraktuesi Mbikëqyrës të punimeve ndërtimore.

ϕ	Të gjitha lejet e	Në administratën	Inspektimi i të gjitha	Para fillimit të punimeve të	Të sigurohet një aspekt	/	Kontraktues; Mbikëqyres i
---	-------------------	------------------	------------------------	------------------------------	-------------------------	---	---------------------------

SEKSIONI 3: PLANI I MONITORIMIT

Faza	Cili (Parametër duhet të monitorohet?)	Ku (Duhet të monitorohet parametri?)	Si (Duhet të monitorohet parametri?)	Kur (Përcaktoni sa shpesh ose në mënyrë të kontinuar?)	Përse (Ndiqet parametri?)	Shpenzime (Nëse nuk përfshihen në buxhetin e projektit)	Kush (Është përgjegjës për monitorimin?)
------	---	---	---	---	------------------------------	---	---

Gjatë aktivitetit të përgatitjes	Duhet të ndërmeren masa paraprake për punonjësit dhe për të gjithë punonjësit në Shtëpinë e Oficerëve të Manastirit	Rreth lokacionit të projektit (Shtëpia e e Oficerëve Manastir)	Kontrollet vizuale dhe raportimi i personave përgjegjës nga Komuna e Manastirit	Në fillim të aktiviteteve ndërtimore (ditën e parë) me fokus në masat paraprake	Të parandalohet n rreziqet shëndetësor e dhe të sigurisë - dëmtimet mekanike dhe qasjen e sigurt në shtëpinë e Oficerëve	Të përfshira në buxhetin e nën-projektit	Kontraktues-Ofertues Mbikëqyrje Inspektori i Mjedisit Jëtesor
Gjatë aktivitetit të përgatitjes	Të gjitha lejet e nevojshme merren përpara se të fillohet me punë.	Në administratën komunale	Inspektimi i të gjitha dokumenteve të nevojshme	Para fillimit të punimeve të ndërtimit	Të sigurohet aspekti ligjor i aktiviteteve për rinovimin e ndërtesës	/	Kontraktor; Mbikëqyrësi i punimeve të ndërtimit; Inspektori i ndërtimit, PKLR, PIU

SEKSIONI 3: PLANI I MONITORIMIT

Faza	Cili (Parametër duhet të monitorohet?)	Ku (Duhet të monitorohet parametri)	Si (Duhet të monitorohet parametri?)	Kur (Përcaktoni sa shpesh ose në mënyrë të kontinuar?)	Përse (Ndiqen parametrat?)	Shpenzime (Nëse ato nuk janë të përfshira në buxhetin e projektit)	Kush (Është përgjegjës për monitorimin?)
	<p>Lista Kombëtare e Mbeturinave (Gazeta Zyrtare nr. 100/05),</p> <p>Skladimi në vendet e përcaktuara për këtë qëllim</p> <p>Kontejnerët për secilën kategori të identifikuar të mbetjeve sigurohen në sasi të mjaftueshme dhe janë të instaluar në mënyrë të përshtatshme.</p>				banorë vendas		
	Raport vjetor i përfunduar për grumbullimin, transportimin dhe asgjësimin e mbeturinave	Administrimi i vetëqeverisjes lokale	Pamja e përgjithshme e dokumenteve - Lista për identifikimin e mbeturinave	Pas përfundimit të mbledhjes, transportit dhe deponimit të përkohshëm dhe përfundimtar të mbeturinave	Që të përmirësohet menaxhimi i mbeturinave në nivel lokal dhe kombëtar Për t'u pajtuar me kombëtaren	/	Kryetari i Komunës së Manastirit / Drejtor i JKP "Nisogradba" nga Bashkia e Manastirit

Faza	Cili (Parametër duhet të monitorohet?)	Ku (Duhet të monitorohet parametri?)	Si (Duhet të monitorohet parametri?)	Kur (Përcaktoni sa shpesh ose në mënyrë të kontinuar?)	Përse (Ndiqet parametri?)	Shpenzime (Nëse nuk përfshihen në buxhetin e projektit)	Kush (Është përgjegjës për monitorimin?)
	Niveli i zhurmës	Pranë shtëpisë së Oficerëve (receptorë të prekshëm: objekti i banimit (në 50 m nga Shtëpia e Oficerëve, Muzeu i Manastirit)	Matja e nivelit të zhurmës dB (A) me pajisjet përkatëse	Gjatë aktiviteteve të ndërtimit, veçanërisht gjatë përdorimit intensiv të njëkohshëm të makinerive të ndërtimit dhe, nëse është e nevojshme	Për të përcaktuar nëse niveli i zhurmës është mbi nivelin e lejuar të zhurmës për vendin e projektit në përputhje me legjislacionin kombëtar	Të përfshira në buxhetin e nën-projektit	Kontraktues Mbikëqyrje Kompania e autorizuar për kryerjen e matjeve të nivelit të zhurmës të angazhuar nga Kontraktuesi

G Gjatë aktivitetit të mbikëqyrjes	Cilësia e ujit të pijshëm	Nga rrjeti i ujës-jellës në ndërtesë. Analiza e ujit duhet të bëhet nga një laborator i akredituar për cilësinë e ujit (Instituti i Shëndetit Publik - Manastir)	Pajisjet laboratorike për analiza fiziko-kimike dhe mikrobiologjike të cilësisë së ujit të pijshëm.	Para fillimit të fazës operacionale të objektit dhe kur është e nevojshme	Për të siguruar ujë të pijshëm me cilësi të lartë për personelin dhe vizitorët në objekt dhe për të minimizuar efektet shëndetësore.	200 euro	Mbikëqyrje Laboratori i akredituar për cilësinë e ujit (Instituti për Shëndet Publik Manastir) Inspektor Komunal i Komunës
------------------------------------	---------------------------	--	---	---	--	----------	--

Përfaqësues ligjor i
kërkuesit:

Mr. Natasha Petrovska

Nënshkrim:

Datë:

