

УРБАНИСТИЧКА РЕВИЗИЈА НА ОПШТИНА БИТОЛА



Изработено од

Одделение за економски развој во општина Битола

Овој документ е изработен согласно Методологија за урбанистичка ревизија, подготвена во рамки на Проектот на УСАИД за Зајакнување на капацитети за искористување на ресурсите.



СОДРЖИНА:

1.РЕГИОНАЛНО ОПКРУЖУВАЊЕ	3
1.1 Градот Битола во регионалното опкружување	3
1.2 Регионалната економија и границите на околината на општината	3
1.3 Демографија	8
2. УРБАНИСТИЧКА ПОСТАВЕНОСТ И ОРГАНИЗАЦИЈА НА ОПШТИНАТА	11
2.1 Урбанистичка поставеност	11
2.2. Зафатеност на земјиштето	13
3. ТРЕНДОВИ И ПРОЕКЦИИ НА НАСЕЛЕНИЕ	15
4. ОПШТИНСКА ЕКОНОМИЈА	19
4.1 Анализа на локалната економска структура	19
4.2 Јавни претпријатија	22
4.3 Земјоделеие	23
4.4 Туризам	24
4.5 Индустриски зони	25
5. ОПШТИНСКИ УСЛУГИ, СРЕДСТВА, ОДРЖУВАЊЕ	26
5.1 Опфатеност на населението со услуги	26
5.2 Анализа на СИПУ ТАБЕЛА	27
5.3 Деловни објекти на општината	38
6. НЕДОСТАТОЦИ И ПОТРЕБИ	39
7.ПРОЕКТИ ЗА УРБАН РАЗВОЈ, СКОРЕШНИ И ИДНИ ПРОЕКТИ	39
8. ПРЕДЛОЖЕНИ ПРОЕКТИ, ИЗБОР, КОНСУЛТАЦИИ	54
8.1 Податоци за финансиски капацитет на општина БИТОЛА во МКД	55
8.2 Критериуми за квалификување и за приоритет на проектите	60

1. РЕГИОНАЛНО ОПКРУЖУВАЊЕ

1.1 Градот Битола во регионалното опкружување

Голем број археолошки откритија на територијата на Битола говорат за постоење на живот од периодот на неолитот, бронзено и железно време, додека наодите од античкиот локалитет Хераклеа Линкестис, подигнат од Филип II во 349 год. п.н.е, создаваат континуитет со животот на градот во македонско-хелинистички и римски период.

Од 50-те години од XIX век Битола како центар за европска Турција побуди интерес кај многу балкански и европски држави да отворат свои конзуларни претставништва и агенции. Тоа доведе Битола да прерасне во значаен воено-економско-политички и културен центар, да ги развие трговските врски со Европа и самата од ориентален град да поприми лик на европски град, во архитектурата, во начинот на живеењето, на однесувањето, облекувањето и сл. Тоа е период кога Битола ги доби епитетите „конзулски град“, „град на клавириите“, „најопеан град“.

Од 1991 год. по осамостојувањето на Македонија како независна и суверена држава, за Битола значеше почеток на нова етапа од нејзиниот развој. Градот го врати својот сјај, доби одлики на еден современ европски град, со многубројни конзуларни претставништва и стана регионален центар на поширокото подрачје во многу аспекти на општественото живеење.

Географски, Битола е сместена во југозападниот дел од нашата држава, во непосредна близина на границата со Република Грција (15км). На север од Битола се наоѓа главниот град на Македонија, Скопје (169 км), на североисток се наоѓа градот Прилеп (43 км), на југ се наоѓа градот Флорина (Грција) (33 км) и на северозапад се наоѓаат Ресен (29 км) и Демир Хисар (29 км).

Поврзан е со патна инфраструктура кон 4 правци и тоа кон грчката граница, кон Прилеп, Демир Хисар и кон Ресен. Најблискиот аеродром во Охрид е оддалечен 78 километри, а од скопскиот аеродром оддалеченоста е 153 километри. Градот е поврзан со железничка пруга кон Прилеп и Велес со локасо соседна Грција, која се уште не функционира. Во близина на градот, има спортски аеродром Логоварди.

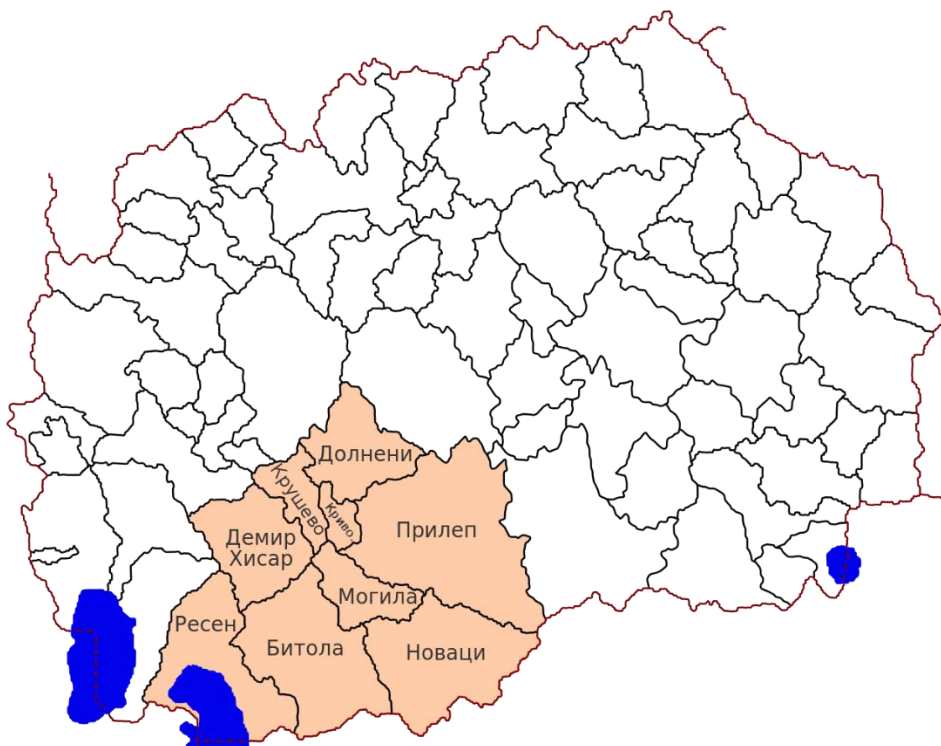
Според последниот попис од 2021 година, во градот Битола живеат 69.287 лица. Со градот раководи Градоначалникот на општината и Советот на општина Битола. Советниците и градоначалникот се избираат на локални избори, според соодветната законска процедура.

Административно гледано, градот Битола е седиште на Општината Битола, но и главен регионален центар за југозападниот регион на Република Македонија, Универзитетски центар со сите постојни факултети, развиена воспитно - образовна мрежа, град со конзуларни претставништва, музеј, безбројни кафулиња, ресторани итн. и со особено богата културно - историска традиција.

1.2 Регионалната економија и границите на околината на општината

Пелагонискиот плански регион се наоѓа во југозападниот дел на Македонија, се граничи со Грција и Албанија и внатрешно со Југозападниот и Вардарскиот регион. Главен административен центар на регионот е градот Битола.

Пелагонискиот плански регион ги опфаќа басените на Пелагониската и Преспанската котлина. Името на областа е според Пелагониската котлина која завзема најголем дел од територијата на целиот плански регион. Пелагонискиот плански регион го сочинуваат девет општини: Битола, Прилеп, Крушево, Демир Хисар, Ресен, Могила, Кривогаштани, Новаци и Долнени.



Сл. 1 Мапа на Пелагониски плански регион

Петте градови во Пелагонискиот регион (Битола, Прилеп, Крушево, Ресен и Демир Хисар) зафаќаат урбана површина од 80 км² или 1,7%, од вкупната површина на регионот, на кој е сконцентриран 67,6% од вкупното население. На останатиот рурален простор отпаѓа површина од 98,7% (4.637 км²) кој го сочинуваат 338 рурални населби.

Табела 1: Површина и број на жители во општините во Пелагонискиот регион

Општина	Површина (км ²) ^[2]	Население (2021)
 Битола	790	85 164
 Демир Хисар	480	7 260

 Кривогаштани	88	5 167
 Крушево	190	8 385
 Могила	255	5 283
 Прилеп	1 198	69 025
 Ресен	549	14 373
 Новаци	755	2 648
 Долнени	418	13 126

Извор: Државен завод за статистика

Во следната табела се прикажани основните демографски индикатори за Пелагонискиот регион*, споредбено со националните параметри.

Табела 2: Основни демографски индикатори за Пелагонискиот регион, споредбено со податоците на државно ниво

Основни демографски индикатори, состојба 30.06.2019
Basic demographic indicators as at 30.06.2019

	Северна Македонија North Macedonia	Пелагониски Регион Pelagonia Region
Вкупно население	2 076 694	227 378
мажи	1 039 958	113 992
жени	1 036 736	113 386
Густина на населеност ¹⁾	83.4	48.2
Население на возраст 0-14 (%)	16.3	15.2
Население на возраст 65+ (%)	14.3	17.0
Коефициент на старосна зависност	44.0	47.4
На 000 население		
живородени	9.6	8.1
умрени	9.8	12.8
бракови	6.7	5.5
разводи	1.0	0.9
Стапка на смртност на доенчиња	5.6	3.8
Вкупна стапка на фертилитет	1.34	1.24
Просечна возраст на:		
населението	39.2	41.5
мајката при раѓање на прво дете	27.5	27.5
невестата при прв брак	26.9	27.1
умрените	73.7	75.3

¹⁾ Густината на населеност е пресметана според копнената површина

¹⁾ Population density is calculated on the basis of land area

Извор: Државен завод за статистика „Регионите во Република Северна Македонија, 2020 година“

Природни ресурси

Пелагонискиот плански регион располага со земјоделското земјиште со површина од 276.777 ха. Од неа 117.770 ха се обработлива земјоделска површина, а останатите 159.007 ха – пасишта. Во структурата на обработливи површини – ораниците и бавчите учествуваат со 83%. Како стопанска гранка, земјоделството учествува со 4% од производство и 5% во вкупното вработување во регионот.

Од рудните наоѓалишта во регионот најважно економско значење имаат лежиштата на јаглен (лигнит) во Пелагонија и Мариово кои денес се искористуваат во трите блока на РЕК Битола и белите мермери во Прилепско. Посебен минерален ресурс претставуваат ладните минерални извори кај селото Меџитлија, битолско кои подолг временски период се во експлоатација.

Хидролошкиот потенцијал во Пелагонискиот плански регион го сочинуваат неколку реки, а Црна река е главниот и најголем речен тек во Пелагонискиот плански регион.

Вкупната должина изнесува 207 км и целиот тек е во Република Македонија. Сливното подрачје на Црна изнесува 5.890 км² што претставува 28,68% од сливното подрачје на реката Вардар во која се влева.

Како хидролошки потенцијал, Преспанското езеро претставува посебен природен и географски туристички мотив и дестинација за развој на езерскиот туризам во овој регион. Преспанско Езеро е природно езеро, кое го делат три држави – Македонија, Албанија и Грција. Географски, езерото се наоѓа во југозападниот дел од земјата и припаѓа на Пелагонискиот плански регион. Преспанското езеро се наоѓа на надморска височина од 853 метри, истото е со максимална должина од 28 км и максимална широчина од 17 км. За наводнување на обработливите површини во регионот значајни се акумулациите Стрежево и Прилепско Езеро, како и вештачката акумулација Суводол.

Население и демографски карактеристики на регионот

Вкупниот број на население во Пелагонискиот плански регион изнесува 227.378 жители со состојба од 30.06.2019 година, според податоците на Заводот за статистика. Регионот се одликува со густина на населеност од 48,2 жители /км² со голема концентрација на населението во градските средини.

Општина Битола учествува со 37,45% во вкупното население во регионот.

Економски карактеристики

Пелагонискиот плански регион има голем удел во поттикнувањето на целокупната економија преку поддршка на претприемништвото и иновативноста, унапредување на туризмот и промоција на природните и културните вредности. Според индексот на економски развој, Пелагонискиот плански регион се наоѓа на третото место во Македонија, веднаш после Скопскиот и Југоисточниот. Во овој регион просечно се создава 13% од вкупниот бруто домашен производ, додека БДП по глава на жител во просек е за скоро 12% поголем од оној на ниво на национална економија. Бруто додадената вредност по сектори бележи растечки тренд како на ниво на национална економија, така и во Пелагонискиот плански регион.

Сообраќајна структура на регионот

Пелагонискиот регион има добра географска положба, близина со земја членка на Европската Унија и две земји членки на НАТО. Регионот има релативно добрата патна инфраструктура и внатрешна поврзаност.

Пелагонискиот регион има два патни гранични премини - со Република Албанија кај Стење и граничниот премин Меџитлија со Република Грција. Третиот граничен премин е железнички кај Креница на границата со Република Грција и истиот не е во употреба. Комуникациските врски се добри, меѓутоа состојбата на патиштата, вертикалната и хоризонталната сигнализација не е во одлична состојба. Од вкупно 14.395 км патна мрежа во Република Македонија, на територијата на Пелагонискиот регион поминуваат 2.031,5 км или 14,32%. Вкупната должина на железничка пруга во регионот изнесува 114 км, додека просечната густина 57,18 км/км² што е далеку над просекот во Република Македонија од 27 км/км². Во околината на Битола и Прилеп се лоцирани два спортски аеродроми од класата А, на тревна подлога. Постојат и три леталишта за стопанска авијација од кои две се лоцирани во околината на Битола – „Логоварди“ и „Даме Груев“, а едно во околината на Прилеп – „Сарандиново“. Дел од

општините во регионот имаат релативно добар пристап до аеродромот „Св. Павле“ во Охрид во Југозападниот плански регион.

Деловни субјекти во Пелагонискиот регион

Во Пелагонискиот регион се бележи опаѓање на активните деловни субјекти во изминатите години, што е прикажано и во Табела 3.

Во 2021 година, според Државниот завод за статистика, во Пелагонискиот регион има 7791 активен деловен субјект, а од нив на територијата на општина Битола има 3205 субјекти, или 41,13% од регионот.

Табела 3: Број на деловни субјекти во Пелагонискиот регион во периодот 2017-2021

<i>Пелагониски регион</i>	<i>Број на деловни субјекти</i>
2021	7791
2020	7997
2019	8327
2018	8118
2017	8064

Извор: Државен завод за статистика

1.3 Демографија

На територијата на општина Битола, според пописот од 2021 година, живеат 85.164 жители, од кои 69.287 се населени во градот Битола, а 15.877 во руралните средини. Од вкупното резидентно население, 41.845 се мажи, а 43.319 се жени.

Табела 4: Вкупно население, домаќинства и станови во општина Битола

Општина	Вкупно население	Домаќинства	Станови (сите видови живеалишта)
Вкупно население во Општина Битола	85164	30154	43724
Град Битола	69287	24974	33367
65 населени места	15877	5180	10357

Извор: Државен завод за статистика Попис 2021

Табела 5: Број на население според етничка припадност

Вкупно	Македонци	Албанци	Турци	Роми	Власи	Срби	Бошњаци	Други
85164	69182	4018	1174	2890	1205	359	49	750
%	81,23	4,71	1,37	3,39	1,41	0,42	0,05	0,88

Извор: Државен завод за статистика Попис 2021

Табела 6 : Намалување на населението меѓу двата пописни циклуси

Извор на податоци	Број на население
Попис 2002 година	95.385
Попис 2021 година	85.164
Разлика	-10.221

Извор: Државен завод за статистика



Сл.2 Мапа на општина Битола со сите населени места

Табела 7: Население во општина Битола според возрастна група

		Пол - ВКУПНО	Мажи	Жени
		Тип на населено место - ВКУПНО	Тип на населено место - ВКУПНО	Тип на населено место - ВКУПНО
Битола	Возрасна група - ВКУПНО	85 164	41 845	43 319
	0-4	3 755	1 926	1 829
	5-9	4 285	2 225	2 060
	10-14	4 380	2 277	2 103
	15-19	4 175	2 180	1 995
	20-24	4 252	2 107	2 145
	25-29	4 893	2 497	2 396
	30-34	5 633	2 911	2 722
	35-39	6 411	3 225	3 186
	40-44	5 926	2 976	2 950
	45-49	5 540	2 684	2 856
	50-54	5 711	2 806	2 905
	55-59	6 162	2 963	3 199
	60-64	6 861	3 357	3 504
	65-69	6 400	3 179	3 221
	70-74	4 620	2 067	2 553
	75-79	2 843	1 187	1 656
	80-84	1 942	759	1 183
	85-89	1 089	408	681
	90-94	252	97	155
95-99	32	14	18	
100+	2	-	2	

Извор: Државен завод за статистика Попис 2021

Според податоците на Државниот завод за статистика, вкупниот број на работоспособни лица изнесува 72 744 лица, од кои 35 417 се мажи, а 37 327 се жени.

Споредено со националните параметри, во Македонија има 58 779 правни субјекти од трговски регистар, со 414 125 вработени лица. Од нив, на територијата на општина Битола има 3 205 субјекти, со 24 283 вработени лица.

Во 2021 година, според Државниот завод за статистика, 488 лица се доселиле во општина Битола, од кои 287 се доселиле од друга општина, 107 од друго место во иста општина и 94 се доселени граѓани во државата. Отселени се вкупно 378 лица, 217 отселени од друга општина, 107 отселени од друго место во иста општина и 54 отселени граѓани од државата.

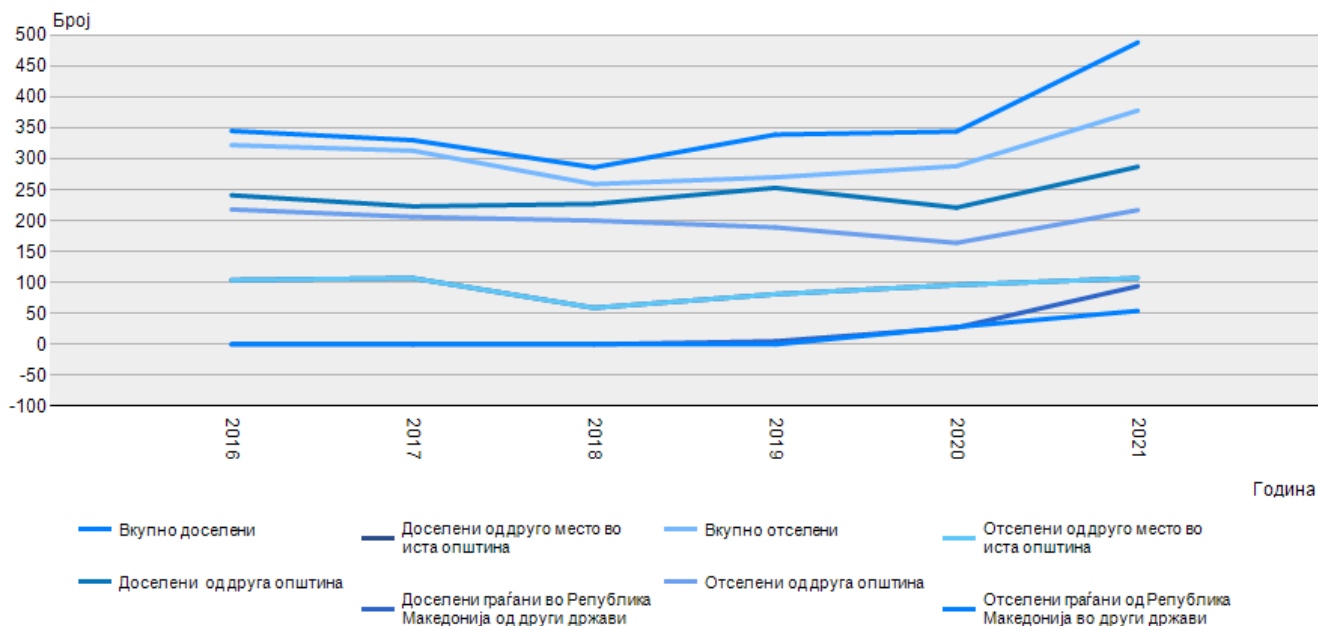


График 1: Графички приказ на миграциските процеси во општина Битола – Државен завод за статистика Попис 2021

2. УРБАНИСТИЧКА ПОСТАВЕНОСТ И ОРГАНИЗАЦИЈА НА ОПШТИНАТА

2.1 Урбанистичка поставеност

Битола е најголемиот центар во Пелагониската котлина и влегува во категоријата најголеми градови во државата. Градот Битола се наоѓа во крајниот југозападен дел, во подножјето на планината Баба со врвот Пелистер (2601 м), кој е Национален парк со ограничени можности за градби. Градот е непосредно до грчката граница, која е оддалечена 15 км. Битола на север е опколена од четири поврзани ридови, со височина од 640 до 890 м, наречени Баир. На југ, градот е заграден со ридот Тумбе Кафе, со височина од 744 метри кој е дел од повисокиот планински локалитет Неолица, а таа пак е дел од пространата Баба Планина. Кон исток, Битола е широко отворена кон котлинското дно на Пелагонија, како област со најголема можност за економска експанзија. Теренот на кој лежи Битола е на надморска висина од 715 до 585 метри, од запад кон исток, со што градот има средна надморска височина од 650 метри. Овие разлики во височините битно влијаат на изгледот на градот и структурата на градскиот пејсаж. Од една страна градот е сместен на рамничарскиот предел, а од друга страна на ридско земјиште и планински материјал. Битола се наоѓа во зона каде се допираат две различни полјоделски целини, полјоделско-градинарска на исток, североисток и југоисток и овоштарско-градинарска и сточарска зона на запад и југозапад. Градот Битола се протега на следните координати: од 21° 18'20" до 21° 22'11" источно до Гриничкиот меридијан (ИГД) и од 41° 00'00" до 41° 03'20" северно од Екваторот (СГШ)

Климатски карактеристики

Во Битола, климата е со умерено-континентален карактер, со нагласена континентална компонента, со динамична и со нестабилна клима на суво многу топло лето и на зимски

период поделен на пократок, сув и студен период. Температурата има специфика на континентална клима, а врнежите, на сушна изменето-медитеранска или степска клима која, на моменти, има пробиви и на жешки воздушни маси од Северна Африка – Сахара. Просечното годишно количество на врнежи изнесува 601 мм. Просечни годишни сончеви денови – 240.

Хидрографија

Низ Битола тече реката Драгор во должина од 4,5 км. Драгор настанува од повеќе мали реки и водотеци што извираат од падините на Пелистер и Братиндолскиот Драгор. Вкупната должина на реката Драгор е 25,123 км со обем на вододелниците од 67 км, слив од 188 км² и среден пад од 17,0 ‰. Количеството на вода во реката зависи само од врнежите и подземните води на Баба и Пелистер.

На 22 км од Битола се наоѓа вештачкото акумулационо езеро „Стрежево“ кое е значаен хидрографски објект за Битола и битолско. Ова езеро зафаќа волумен од 112.000.000 м³ вода, длабочина кај браната од 72 метри, површина од околу 7 км², просечна ширина од околу 1 км и должина од 7 км.

Битола го има и „Олимписки базен“ со димензии 50 x 25м. , како и еден детски базен. На врвот на планината Баба – Пелистер се наоѓаат две леднички езера познати како „Пелистерски очи“ – Големото и Малото езеро.

Поврзаност со регионот

Градот Битола е поврзан со патна инфраструктура кон 4 правци - грчката граница, односно граничниот премин Меџитлија, кон Прилеп, кон Демир Хисар и кон Ресен. Најблискиот аеродром во близина на Охрид е оддалечен 75 километри, додека од Меѓународниот аеродром во Скопје е оддалечен 153 километри.

Како дел од железничката мрежа на поврзување во државата, Битола е поврзана со железничка пруга кон градот Прилеп – Велес, со главниот град Скопје. Неодамна е реконструирана железничката пруга со соседна Грција, која за жал, не функционира.

Во близина на градот, има спортски аеродром Логоварди.

На север од Битола се наоѓа главниот град на Македонија, Скопје (169 км), на североисток се наоѓа градот Прилеп (43 км), на југ се наоѓа градот Лерин (Грција) (33 км) и на северозапад се наоѓаат Ресен (29 км) и Демир Хисар (29 км).

Табела 8: Типови патишта во општина Битола

	2021
Општина Битола	
Вкупно	167
Асфалт и коцка	158
Макадам	2

	2021
Земјени	7
Непробиени	..

Извор: Државен завод за статистика

Населени места во Општина Битола

Општина Битола има 66 населени места, според податоците на Државниот завод за статистика. Тоа се: Барешани, Бистрица, Братин Дол, Брусник, Буково, Велушина, Габалавци, Гопеш, Горно Егри, Горно Оризари, Граешница, Дихово, Доленци, Долно Егри, Долно Оризари, Драгарино, Драгожани, Драгош, Древеник, Гавато, Жабени, Злокуќани, Кажани, Канино, Карамани, Кишава, Кравари, Крклино, Кременица, Крстоар, Кукуречани, Лавци, Лажец, Лера, Лисолај, Логоварди, Лопатица, Магарево, Маловиште, Метимир, Мецитлија, Нижеполе, Ново Змирново, Облаково, Олевени, Оптичари, Орехово, Острец, Поешево, Породин, Рамна, Раштани, Ротино, Свињиште, Секирани, Снегово, Средно Егри, Српци, Старо Змирново, Стрежево, Трн, Трново, Цапари, Црнобуки и Црновец. Сепак, за потребите на Урбаната ревизија се земени 53 населени места, според бројот на население кое живее во нив.

2.2 Зафатеност на земјиштето

Табела 9: Зафатеност на земјиштето во Општина Битола според домување и други намени

Ред. бр.	Населени места	Домување				
		1.1	1.2	1.3	1.4	Σ
		Површина - Опслужено домување	Површина - Недоволно опслужено земјиште	Површина - Неопслужено земјиште	Површина на неурбанизирано земјиште (нива, пасишта, ливади, шума)	Вкупна површина - домување
		ха	ха	ха	ха	ха
1	Битола	881.6			1768.4	2650
2	Велушина		11		1589	1600
3	Жабени		15		390	405
4	Барешани		15		685	700
5	Породин		30		820	850
6	Трн		17		1193	1210
7	Кременица		11		3129	3140
8	Кравари		47		139	186
9	Логоварди		60		1670	1730
10	Оптичари		29		1641	1670
11	Поешево		13		687	700
12	Бистрица		37		443	480
13	Крстоар		6.7		383.3	390
14	Егри		30		2180	2210

15	Лажец		28		1192	1220
16	Олевени		7.9		472.1	480
17	Канино		9.2		540.8	550
18	Граешница		21		1929	1950
19	Меџитлија		12		688	700
20	Острец		8.4		1741.6	1750
21	Кишава		16		1934	1950
22	Горно Оризари		82		333	415
23	Кукуречани		66		1794	1860
24	Раштани		7.8		492.2	500
25	Долно Оризари		92.5		577.5	670
26	Карамани		20		735	755
27	Крклино		25.4		1074.6	1100
28	Секирани		9.9		1290.1	1300
29	Драгарино		10		400	410
30	Драгожани		20		1180	1200
31	Лисолај		15		1985	2000
32	Габалавци		6.7		539.3	546
33	Лопатица		15		2395	2410
34	Црнеец		12.6		1437.4	1450
35	Ново Змирнево		0.6		134.4	135
36	Црнобуки		41		119	160
37	Буково		24		1676	1700
38	Лавци		12		838	850
39	Брусник		13		737	750
40	Дихово		14		309	323
41	Трново		23		627	650
42	Магарево		12		1588	1600
43	Братиндол		10		890	900
44	Нижеполе		16		4784	4800
45	Маловишта		6.4		3123.6	3130
46	Цапари		22		2678	2700
47	Кажани		9.7		770.3	780
48	Ѓавато		11.5		2208.5	2220
49	Ротино		10		1040	1050
50	Доленци		14.6		755.4	770
51	Лера		9.3		1390.7	1400
52	Горно Српци		7.3		942.7	950
53	Рамна		6.3		723.7	730
					Вкупно	66735

Информациите во табелата погоре, се изведени од Катастар на Република Северна Македонија (со мерење на површината). Наведените површини во точките 1.1, 1.2 и 1.3, изразени во хектари се површините на градежно земјиште, без атарот на населеното

место, додека во точка 1.4 наведена е површината на нерубанизираното земјиште (ниви, ливади, шуми и сл.) Вкупната површина кореспондира со СИПУ табелата за сите населени места.

3. ТРЕНДОВИ И ПРОЕКЦИИ НА НАСЕЛЕНИЕ

На територијата на општина Битола, според пописот од 2021 година, живеат 85.164 жители, од кои 69.287 се населени во градот Битола, а 15.877 во руралните средини. Од вкупното резидентно население, 41.845 се мажи, а 43.319 се жени.

Според податоците од Државен завод за статистика, за Општина Битола може да се забележи дека бројот на жители е во опаѓање.

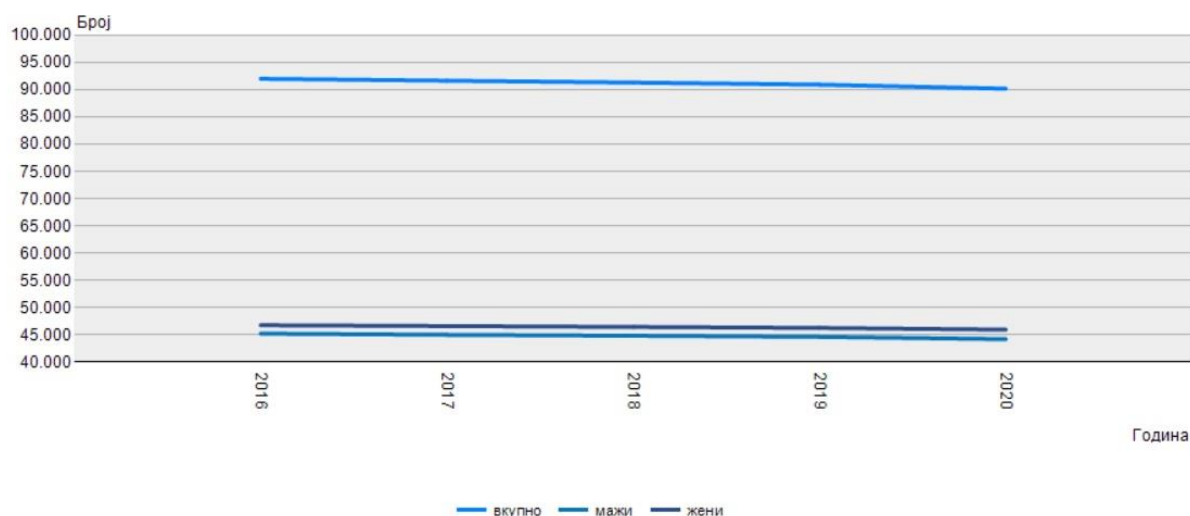
Табела 10. Население – полова структура по години (2016-2020 год)

	2016	2017	2018	2019	2020
	Вкупно	Вкупно	Вкупно	Вкупно	Вкупно
Битола					
Вкупно	91 983	91 628	91 290	90 895	90 165
Мажи	45 221	45 014	44 829	44 630	44 212
Жени	46 762	46 614	46 461	46 265	45 953

Извор: Државен завод за статистика

Според добиените податоци за годините (2016-2020) од табелата може да се забележи благ пад на вкупниот број на население во Општина Битола. Графикот подолу ја прикажува податоците од табелата.

График 2. Графички приказ на табела бр.10



Извор: Државен завод за статистика

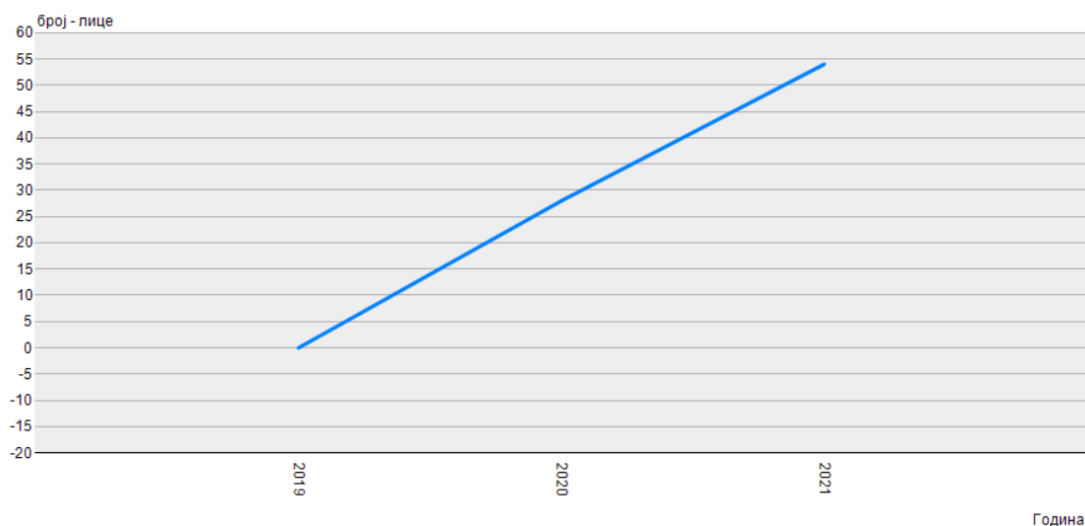
Во предвид е земен и факторот надворешна миграција, односно статистички податоци за бројот на доселени/отселени граѓани на РСМ во Општина Битола за годините 2019-2021.

Табела 11. Отселени граѓани на РСМ од Општина Битола во друга држава (2019-2021)

	2019	2020	2021
	Држава	Држава	Држава
	Вкупно	Вкупно	Вкупно
Битола	-	28	54

Извор: Државен завод за статистика

График 3. Отселени граѓани на РСМ од Општина Битола во друга држава (2019-2021)



Според наведените податоци (табела 11 и график 3), бројот на отселени граѓани на РСМ од Општина Битола во друга држава пропорционално се зголемува.

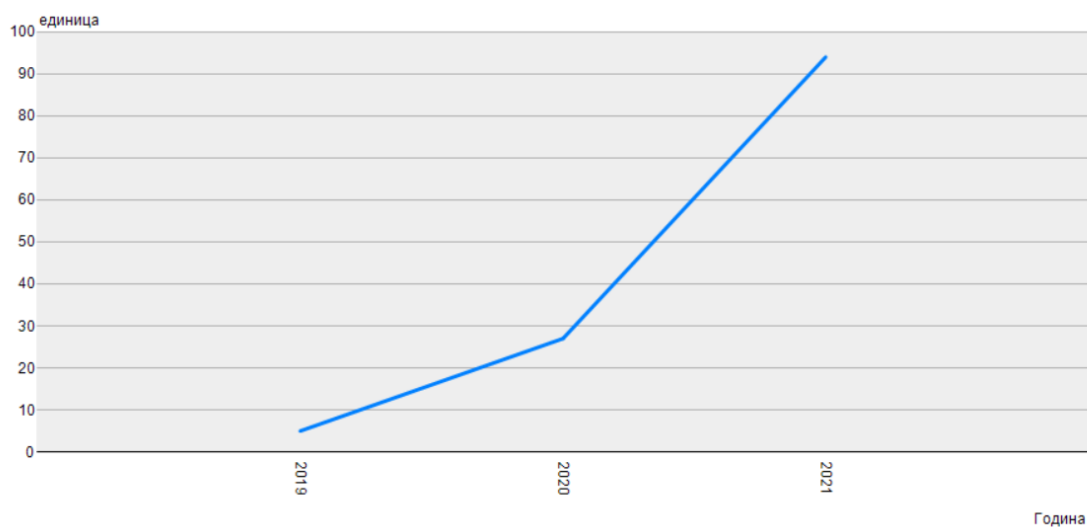
Исто така, прикажани се податоците (табела 12 и график 4) за бројот на доселени граѓани на РСМ во Општина Битола од друга држава. Според нив се забележува зголемување на бројот на доселени лица во 2020 год.

Табела 12. Доселени граѓани на РСМ од Општина Битола во друга држава (2019-2021)

	2019	2020	2021
	Држава	Држава	Држава
	Вкупно	Вкупно	Вкупно
Битола	5	27	94

Извор: Државен завод за статистика

График 4. Отселени граѓани на РСМ од Општина Битола во друга држава (2019-2021)



Извор: Државен завод за статистика

Бројот на население според домување по населени места во Општина Битола е даден во следната табела.

Табела 13. Број на население по населени места и тип на домување

Ред. бр.	Населени места	Население			
		1.1	1.2	1.3	Σ
		Население - Опслужено домување	Население - недоволно опслужено домување	Население - Нерегуларно домување	Вкупно население
1	Битола	69287			69287
2	Велушина		165		165
3	Жабени		144		144
4	Барешани		146		146
5	Породин		139		139

6	Трн		87		87
7	Кременица		100		100
8	Кравари		819		819
9	Логоварди		577		577
10	Оптичари		242		242
11	Поешево		196		196
12	Бистрица		734		734
13	Крстоар		239		239
14	Егри		219		219
15	Лажец		228		228
16	Олевени		146		146
17	Канино		104		104
18	Граешница		202		202
19	Меџитлија		156		156
20	Острец		161		161
21	Кишава		185		185
22	Горно Оризари		2521		2521
23	Кукуречани		784		784
24	Раштани		550		550
25	Долно Оризари		1734		1734
26	Карамани		290		290
27	Крклино		564		564
28	Секирани		74		74
29	Драгарино		84		84
30	Драгожани		117		117
31	Лисолај		163		163
32	Габалавци		69		69
33	Лопатица		212		212
34	Црнеец		31		31
35	Ново Змирнево		23		23
36	Црнобуки		264		264
37	Буково		1125		1125
38	Лавци		291		291
39	Брусник		190		190
40	Дихово		213		213
41	Трново		263		263
42	Магарево		81		81
43	Братиндол		146		146
44	Нижеполе		125		125
45	Маловишта		50		50
46	Цапари		307		307
47	Кажани		31		31
48	Ѓавато		35		35
49	Ротино		93		93
50	Доленци		236		236
51	Лера		110		110

52	Горно Српци		45		45
53	Рамна		22		22
				Вкупно	85117

Извор: Државен завод за статистика

Од табелата генерално може да се забележи дека во Општина Битола претежно има населени места кои се недоволно опслужени со јавни услуги, со исклучок на град Битола. Немањето на добро решени инфраструктурни потреби зависно од теренот и од околината, евидентно ги забрзува процесите на иселување и напуштање на овие населени места и гравитирање кон градот.

4. ОПШТИНСКА ЕКОНОМИЈА

Општина Битола е значаен економски, образовен и културен центар во југозападниот дел од државата, со одлична геостратешка положба и природно опкружување. Во однос на работоспособното население, кое е главен двигател на локалната економија, вкупниот број на работоспособни лица изнесува 72.744, од кои 35.417 се мажи, а 37.327 се жени.

4.1. Анализа на локалната економска структура

Како значаен економски фактор во државата, во општина Битола се застапени голем број дејности, кои се чинители на локалната економска структура.

Според моменталната економска слика на општина Битола, може да се заклучи дека споредбено со изминатите 5 години (2017-2021), расте бројот на субјекти и вработени во преработувачката индустрија, како и во дејноста на информации и комуникации. Во истиот споредбен период, во општина Битола расте бројот на мали, средни и големи претпријатија, а се намалува бројот на микро субјектите (околу 250 помалку), што се поклопува и со националните параметри на намалување на микро претпријатијата, а зголемување на бројот на останатите економски субјекти.

Анализирајќи ги податоците добиени од Државниот завод за статистика за 2021 година, според Национална класификација на дејностите, по сектори, најголем број на вработени лица од општина Битола има во административни и помошни услужни дејности (друштво за консалтинг услуги Таскфорце) со 774 вработени лица, Приватна здравствена установа-аптека ЕУРОФАРМ Битола (Трговија на големо и трговија на мало, поправка на моторни возила и моторцикли) со 514 лица, КЛУБ СПОРТ 77 (уметност, забава и рекреација) со 494 вработени лица итн. Најмал број на вработени лица, само 3, има во Јавно претпријатие за стопанисување со Индустриска зона Жабени Битола.

Во однос на просечните примања, на крајот од 2021 година, просечната плата во битолските компании била пониска од онаа во државата за околу 1500 денари, односно во вкупно 53290 субјекти на државно ниво биле исплатени 23950 денари, додека во Битола од 3044 субјекти, биле исплатени 22249 денари.

Табела 14. Број на микро, мали, средни и големи компании во Битола од приватниот сектор

Извор: Државен завод за статистика за 2021 година, според Национална класификација на

Вид на економска активност	Број на компании (според класификација)			
	Микро	Мали	Средни	Големи
Индустриско производство	11	10	<4	8
Земјоделство	162	2		Заштитен податок <4
Преработувачка индустрија	224	117	9	6
Трговија	727	429	15	9
Финансиски услуги	18	<4	<4	<4
Медицински услуги	160	34	<4	<4
Услуги за населението (фризерници, перални, поправка на автомобили, други сервиси, итн.)	138	120		
Ресторани, кафе барови	141	72	<4	
Хотели, хостели, итн..				
ИТ услуги	71	26	<4	<4
Транспорт	183	6	<4	<4
Градежништво	131	65	5	<4
Управување со отпад	<4	6	<4	<4
Дејности во врска со недвижен имот	18	7		
Стручни, научни и технички дејности	334	58		<4
Административни и помошни услужни дејности	57	46	<4	
Јавна управа и одбрана; задолжително социјално осигурување		7		<4
Образование	45	31	<4	
Уметност, забава и рекреација	42	51	<4	<4

дејностите

Според податоците на Централен регистар, на крајот од 2021 година, компании кои што оствариле најголема добивка во општина Битола се од областа на градежништвото (РУД-КОП ДООЕЛ Битола), преработувачката индустрија (Цермат), Трговија на големо и трговија на мало (Друштво за преработка на тутун Сокотаб), Информации и комуникации (Интерворкс), Снабдување со електрична енергија, гас, пареа и климатизација (Пелагонија Енерџи ДООЕЛ Логоварди), Рударство и вадење на камен (Пелистер ДОО Битола), Финансиски дејности и дејности на осигурување (СН осигурителен брокер Битола) итн.

Компании со најголем приход за пресметковната 2021 година, се следните:

- Кромберг и Шуберт (преработувачка индустрија),
- Еуро-Фарм увоз извоз ДООЕЛ Битола (Трговија на големо и трговија на мало, поправка на моторни возила и моторцикли),
- КЛУБ СПОРТ 77 (уметност, забава и рекреација),
- Земјоделски комбинат Пелагонија (земјоделство, шумарство, рибарство),
- РУД-КОП ДООЕЛ Битола (градежништво) итн.

Табела 15: Преглед на број на вработени по дејности во компании во општина Битола во 2021 година

Друштво за производство, трговија и услуги АГРО БРОД увоз-извоз ДООЕЛ Битола	А - ЗЕМЈОДЕЛСТВО, ШУМАРСТВО И РИБАРСТВО	10
Друштво за транспорт, трговија и услуги ПЕЛИСТЕР-ИНТЕРНАЦИОНАЛ увоз-извоз Битола ДООЕЛ	Б - РУДАРСТВО И ВАДЕЊЕ НА КАМЕН	37
Друштво за производство, трговија и услуги ЕРИ ЦОРПОРАТИОН ДООЕЛ Битола	В - ПРЕРАБОТУВАЧКА ИНДУСТРИЈА	238
Друштво за трговија, производство и услуги МАРКОВСКИ КОМПАНИ Борче ДООЕЛ увоз-извоз Битола	Ѓ - ГРАДЕЖНИШТВО	277
Трговско друштво за производство на електрична енергија ПЕЛАГОНИЈА ЕНЕРџИ ДООЕЛ Логоварди Битола	Г - СНАБДУВАЊЕ СО ЕЛЕКТРИЧНА ЕНЕРГИЈА, ГАС, ПАРЕА И КЛИМАТИЗАЦИЈА	9
Јавно претпријатие КОМУНАЛЕЦ Битола П.О.	Д - СНАБДУВАЊЕ СО ВОДА; ОТСТРАНУВАЊЕ НА ОТПАДНИ ВОДИ, УПРАВУВАЊЕ СО ОТПАД И ДЕЈНОСТИ ЗА САНАЦИЈА НА ОКОЛИНАТА	292
Приватна здравствена установа-аптека ЕУРОФАРМ Битола	Е - ТРГОВИЈА НА ГОЛЕМО И ТРГОВИЈА НА МАЛО; ПОПРАВКА НА МОТОРНИ ВОЗИЛА И МОТОЦИКЛИ	514
Друштво за производство, трговија и услуги КАРГО ЕКСПРЕС ДООЕЛ увоз-извоз Битола	Ж - ТРАНСПОРТ И СКЛАДИРАЊЕ	180
Друштво за трговија, услуги и угостителство ПРЕЦИЗИОН ДОО увоз-извоз Битола	З - ОБЈЕКТИ ЗА СМЕСТУВАЊЕ И СЕРВИСНИ ДЕЈНОСТИ СО ХРАНА	28
Друштво за услуги и трговија ИНТЕРВОРКС увоз-извоз ДООЕЛ Битола	С - ИНФОРМАЦИИ И КОМУНИКАЦИИ	170
Осигурително брокерско друштво СН ОСИГУРИТЕЛЕН БРОКЕР АД Битола	И - ФИНАНСИСКИ ДЕЈНОСТ И ДЕЈНОСТИ НА ОСИГУРУВАЊЕ	133
Јавно претпријатие за стопанисување со Индустриска зона ЖАБЕНИ Битола	Ј - ДЕЈНОСТИ ВО ВРСКА СО НЕДВИЖЕН ИМОТ	3
Друштво за проектирање, инженеринг, услуги и трговија ИНТ ГЛОБАЛ ИНЖЕНЕРИНГ АВ увоз-извоз ДООЕЛ Битола	К - СТРУЧНИ, НАУЧНИ И ТЕХНИЧКИ ДЕЈНОСТИ	24
Друштво за консалтинг услуги ТАСКФОРЦЕ БПО ДОО увоз-извоз Битола	Л - АДМИНИСТРАТИВНИ И ПОМОШНИ УСЛУЖНИ ДЕЈНОСТИ	774
Друштво за трговија, транспорт и услуги 05 СТАРТ увоз-извоз ДООЕЛ Битола	М - ОБРАЗОВАНИЕ	13
Приватна здравствена установа-Специјална болница по гинекологија и акушерство ПЛОДНОСТ Битола	Н - ДЕЈНОСТИ НА ЗДРАВСТВЕНА И СОЦИЈАЛНА ЗАШТИТА	104
Друштво за производство, трговија и услуги КЛУБ СПОРТ 77 увоз-извоз ДОО Битола	Њ - УМЕТНОСТ, ЗАБАВА И РЕКРЕАЦИЈА	494
Друштво за производство, трговија и услуги БОДИ МИМИ увоз-извоз ДООЕЛ Битола	О - ДРУГИ УСЛУЖНИ ДЕЈНОСТИ	12

Извор: Централен регистар на РСМ

Од бруто-домашниот производ во 2021 година во земјава, кој изнесува 720.414 милиони денари, 12% отпаѓаат на Пелагонискиот регион.

4.2. Јавни претпријатија

Во општина Битола работат јавни претпријатија, чија услужна дејност е насочена кон населението во општината.

ЈП „КОМУНАЛЕЦ“ БИТОЛА

Дејности:

- Управување со комунален и друг вид на неопасен отпад, односно собирање, селектирање, складирање, треман, транспортирање и депонирање на отпад;
- Одржување на јавна чистота, уредување, одржување, заштита и реконструкција на јавно зеленило на територијата на Општина Битола;
- Одржување на меѓугробниот простор, давање на право на употреба на гробни места во лична службеност и нивна нумерација и услуги за покојните во капелата,
- Фаќање и згрижување на кучиња скитници.

ЈКП „ВОДОВОД“ БИТОЛА

Дејности:

Зафаќање на сурова вода, третман на истата и дистрибуција до крајните потрошувачи.

КЈП „НИСКОГРАДБА“ БИТОЛА

Дејности:

- Изградба на објекти на нискоградба
- Прочистување и одржување на улици и патишта
- Изградба на хидроградежни објекти и канализација
- Прочистување, одржување и одводнување на отпадни води
- Изградби на сообраќајни објекти, реконструкција и поправка на патишта, улици и плоштади
- Надзор и контрола при изградба на комунални објекти
- Производство и обработка на камен
- Премерување и картирање на земјиште
- Проектирање на градежни објекти и изработка и проектирање на градежно-техничка документација

ЈП „ПАЗАРИ“ БИТОЛА

Дејности:

- Издавање и управување со сопствен недвижен имот или недвижен имот земен под закуп (лизинг)
- Производство на електрична енергија

ЈП ЗА УРБАНИСТИЧКО ПЛАНИРАЊЕ, ПРОЕКТИРАЊЕ И ИНЖИНИРИНГ БИТОЛА

Дејности:

Урбанистичко планирање, проектирање и инженеринг

ЈП ИНДУСТРИСКА ЗОНА ЖАБЕНИ

Дејности:

Привлекување на домашни и странски инвеститори во зоната

ЈОУ „ЗООЛОШКА ГРАДИНА“ БИТОЛА

Дејности:

- Матично стадо составено од повеќе од 30 различни видови на животни, со повеќе од 400 нивни претставници, набавка на нови животни
- Грижа, одгледување, нега односно севкупно подобрување на престојот на животните - резиденти.

ДОМ ЗА СТАРИ ЛИЦА „СЈУ РАЈДЕР“ БИТОЛА

Дејности:

- Сместување на стари, изнемоштени и хронично заболени лица;
- Возрасни и стари лица кои заради разни околности се нашле надвор од местото на живеење, без средства за живот или се без постојано сместување.

ЈП ЗА ИЗГРАДБА И ОДРЖУВАЊЕ НА ЈАВЕН ПРОСТОР ЗА ПАРКИРАЊЕ И ОРГАНИЗИРАЊЕ ЈАВЕН ЛОКАЛЕН ПРЕВОЗ

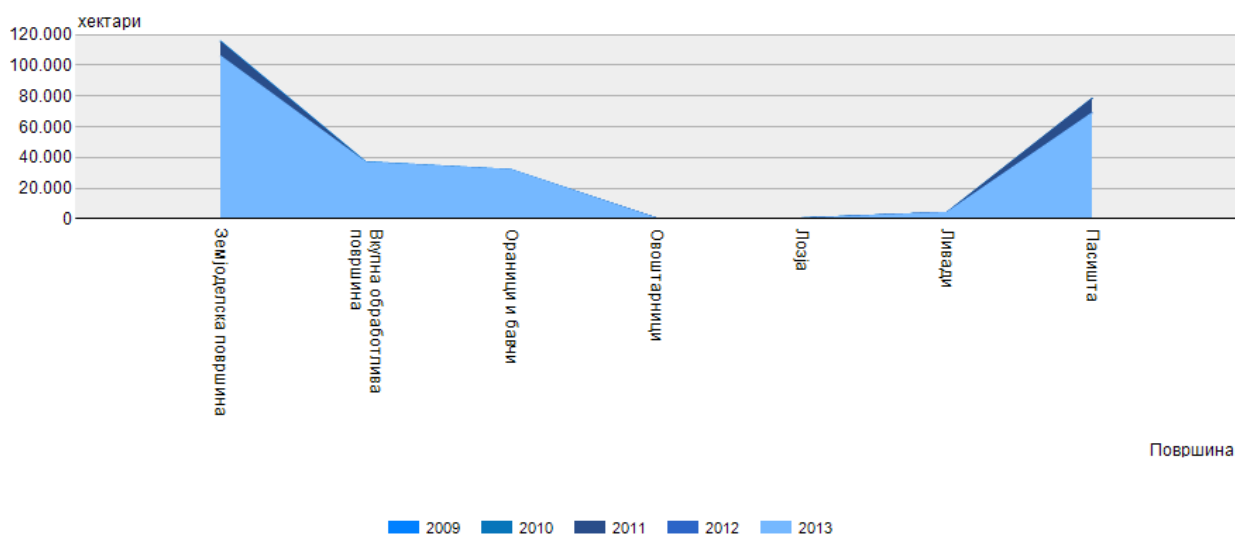
Дејност:

Изградба и одржување јавен простор за паркирање и уредување и организирање јавен локален превоз на патници во Општина Битола

4.3. Земјоделие

На следниот график се дадени параметрите Земјоделски површини по категории на користење во хектари, по општини според Државен завод за статистика

График 5. Земјоделски површини по категории на користење



Извор: Државен завод за статистика

Во Табела 16 се дадени површините и производство од ливади и пасишта по години за општина Битола во период 2017-2022, според Државен завод за статистика.

Табела 16. Површини на ливади и пасишта

	2017	2018	2019	2020	2021	2022
Битола						
Ливади						
Користена површина во хектари	4 238	4 211	4 237	3 322	3 322	3 336
Кг по хектар	2 643	2 847	2 914	2 619	2 363	2 862
Пасишта						
Користена површина во хектари	56 215	56 216	56 039	56 039	54 842	55 028
Кг по хектар	821	763	803	795	823	828

Во Табела 17 се дадени површините и производство на меѓупосеви во период 2017-2022.

Табела 17. Површини на ливади и пасишта

	2017	2018	2019	2020	2021	2022
Битола						
Грав-меѓупосев						
Вкупно производство во тони	186	213	188	189	166	172
Кг по хектар	1 051	1 178	1 061	1 059	968	1 098
Компир-меѓупосев						
Вкупно производство во тони	-	-	-	-	-	-
Кг по хектар	-	-	-	-	-	-
Зелка-меѓупосев						
Вкупно производство во тони	774	760	929	88	68	-
Кг по хектар	18 432	18 091	18 570	17 680	17 100	-

4.4 Туризам

Според последните податоци на Државниот завод за статистика, може да се забележи континуиран пораст на бројот на туристи, особено на странските туристи и ноќевања во 2022 година, како и во првите три месеци од 2023 година.

Табела 18. Број на домашни и странски туристи во Битола во 2021, 2022 и првите три месеци од 2023

Битола	2021	2022	01.2023	02.2023	03.2023
Домашни туристи					
Број на туристи	8322	9993	872	618	692
Број на ноќевања	15269	18680	1652	989	1126
Странски туристи					
Број на туристи	4965	10662	458	395	661
Број на ноќевања	12058	26515	1149	934	1170

Извор: Државен завод за статистика

4.5 Индустриски зони

Во општина Битола на две големи територии постојат можности за инвестирање. Тоа е просторот на поранешната касарна, односно во АРМ1, каде според планската документација за големи трговски центри во блок 4 слободна е една парцела со површина од 4054 м². Во АРМ 2 за големи трговски единици, во блок 11, слободна е една парцела, со површина од 3299м².

Индустриска зона Жабени се наоѓа во јужниот дел од градот Битола, со координати (40.946278 N, 21.435903 E). Жабени се наоѓа на 3 километри оддалеченост од границата со Грција и 9 километри од градот Битола, а од центарот на општината е оддалечена 11.75 км. Индустриската зона се наоѓа веднаш на главниот патен правец М5 и е лоцирана до самата железничка пруга кон Р. Грција. Вкупната површина на индустриската зона Жабени изнесува 834.539,06 м² со процент на изграденост од 70%. Менаџирана е од општина Битола, а сопственоста е поделена и тоа 50% од земјиштето е купено од страна на приватни инвеститори и 50% е во сопственост на државата. Индустриската зона Жабени располага со електрична енергија, водовод, атмосферска канализација, фекална канализација, телефонија, пристап до градежни парцели преку асфалт или тампонирана површина од инфраструктура. Сите парцели се наменети за продажба, ниедна не се издава под закуп, а почетната цена за купување на парцелите е 61,00 ден/м² за лесна индустрија и 900,00 ден/м² за комерцијални објекти.

Менаџирано од: Општина Битола

Оддалеченост од центарот на општината: 11.75 км

Сопственост:

- 50 % – во сопственост на приватни инвеститори
- 40 % – државно градежно земјиште достапно за купување
- 10 % - ТИРЗ

5. ОПШТИНСКИ УСЛУГИ, СРЕДСТВА, ОДРЖУВАЊЕ

5.1 Опфатеност на населението со услуги

Водоснабдување

За снабдување и дистрибуција со вода во општина Битола е задолжено ЈКП „Водовод“, чија основна дејност е зафаќање на сурова вода, третман на истата и дистрибуција до крајните потрошувачи. Во градот, сите домаќинства се поврзани на водоводната мрежа, додека дел од руралните средини не сакаат да бидат приклучени на градскиот водовод и да ја плаќаат таа услуга, каде со плаќањето им следува и поправка на сите дефекти, одржување, чистење на резервари. На водоводната мрежа на ЈКП „Водовод“ се приклучени 39 селски населби, од кои 22 од општина Битола, 8 од општина Новаци и 9 од општина Могила. Покрај овие села, уште два селски водоводи се предадени на управување на ЈКП „Водовод“ – Лисолај и Лопатица.

Канализациони системи

Градот е во 99% обезбеден со канализациона мрежа, со исклучок на новоизградени објекти надвор од урбаното подрачје. Во поголемите рурални подрачја во околината на градот, како Г. Оризари, Д. Оризари, Кукуречани и Трново целосно е спроведена канализациона мрежа, додека секундарните мрежи се работат во селата Брусник, Буково и Лавци. Попатните куќи до овие населени места, веќе се опфатени со канализациониот систем.

Снабденост со електрична енергија

Со оглед на фактот дека во близина на општина Битола, се наоѓа најголемиот производствен капацитет на електрична енергија во земјава, РЕК Битола, мрежната поврзаност на сите населени места со електрична енергија е запазена. Термоелектричната централа „Битола“ е лоцирана на периферијата на пелагонискиот базен, 12 км источно од градот Битола и околу 15 км северно од грчката граница. Таа е составен дел од Рударско-енергетскиот комбинат Битола и е во функција повеќе од 30 години.

Здравствен систем

Во Битола се наоѓа ЈЗУ Клиничката болница „Д-р Трифун Пановски“, која е регионална болница за градовите и населените места во југозападниот регион од државата. Во Битола функционира и ЈЗУ Здравствениот дом „Д-р Хаим Абраванел“, како и ЈЗУ Центар за јавно здравје Битола. На територијата на градот работат голем број матични лекари и матични забари, а поголемите населени места имаат свои амбуланти во кои работат матични лекари и заболечари. Градското подрачје е целосно покриено со аптеки, додека поголемите рурални населби исто така имаат аптеки. Жителите на пооддалечените рурални места одат во поблиските поголеми рурални места или во градот Битола во однос на медицинските услуги. Тенденцијата на иселувањата на жителите од руралните средини, доведе и до затворање на одредени амбуланти, кои функционираа во минатото.

Образование

На територијата на општина Битола, под општинска надлежност има 12 основни и 6 средни училишта. Под државна надлежност е Државното музичко училиште со основно и средно образование. 12-те основни училишта имаат свои подрачни училишта во руралните средини, додека за средно образование сите ученици доаѓаат во Битола. ОУ „Александар Турунџев“ во с. Кукуречани, има свои подрачни училишта во селата Црнобуки, Драгожани, Крклино, Лисолај и Лопатица. ОУ „Даме Груев“ има подрачно училиште во Долно Оризари, ОУ „Елпида Караманди“ има подрачни училишта во селата Доленци и во Цапари, ОУ „Крсте Петков Мисирков“ во селото Бистрица има 13 подрачни училишта во околните села, ОУ „Кирил и Методиј“ има подрачно училиште во с. Логоварди, ОУ „Коле Канински“ има подрачни училишта во селата Буково и Поешево, ОУ „Тодор Ангелевски“ има подрачно училиште во Горно Оризари, а ОУ „Трифун Пановски“ има подрачни училишта во селата Братиндол и Трново.

Средното образование е застапено преку гимназиите „Јосип Броз Тито“ и „Таки Даскало“, медицинско училиште „Д-р Јован Калаузи“, техничко училиште „Горѓи Наумов“, земјоделско училиште „Кузман Шапкарев“ и економско училиште „Јане Сандански“.

Култура

Битола е културна престолнина од дамнина, а е позната по бројни долгогодишни светски манифестации. На национално ниво, во градот работи Центарот за култура, Националната библиотека „Св. Климент Охридски“, Завод и музеј, како и Музејот на албанската азбука. Како дел од општина Битола, работи Културен и информативен центар, во чиј состав се Офицерскиот дом и кино Манаки.

5.2 Анализа на СИПУ ТАБЕЛА

Во следното поглавје, ќе биде даден преглед на населените места во општина Битола, по што ќе може од Списокот на инфраструктура и програмирање на услуги (СИПУ) да се извршат конкретните анализи на состојбата со населените места во општина Битола. Фактот што општината има голем број на населени места, говори и за разноликоста на услугите кои што се опфатени во населените места, како и на услугите кои што локалното население го добива.

Опис на анализата

По внесените поидатоци за населените места, делот 2 „показатели“ прави споредба на податоците за најзначајните услуги за населението на секоја населба. Резултатот што се определува од овие показатели служи како основа за споредба на податоците за услугите во населбите со просекот на градот. Резултатот на населбата се дефинира квалитативно (слаб, среден, просечен, добар или одличен) преку квантитативно рангирање од 1 до 5. На секој резултат му се доделува коефициент според неговата тежина.

По пополнувањето на бројот на население по население места/месни заедници, се внесува површината во хектари, или во км². Во делот 1. Пристап до инфраструктура се пополнува уделот на население (од 0 до 1) кој добива услуга: асфалтиран пат,

собирање на смет, водоснабдување, електрична енергија и канализација. Уделите од 0.4 на пример значи дека 40% од населението во тоа населено место добива соодветна услуга. Удел од 0.7 на пример значи дека 70% од населението во тоа населено место добива соодветна услуга. Во делот за пристап до суперструктурни објекти се пополнува 1 или нула зависно од тоа дали во соодветното населено место има или нема објект кој ги нуди наведените услуги: основно училиште, средно училиште, градинка, здравствен објект, спортски терен/сала, објект од областа на културата, објект од јавната администрација (локална или централна власт). Во делот за Показател се засметува густината на населението преку делење на бројот на население со површината од соодветното населено место. Потоа за сите услуги се множи уделот од пристапот до инфраструктура со населението во соодветното населено место. Во делот на Резултат се доделуваат бројки од 1 до 5 во зависност од рангот на соодветниот Показател. Ако Показателот се движи од 0-100, тогаш доделувањето на резултати може да биде на пример вака:

Од 0-100 = 1

Од 100-200 = 2

Од 200-300 = 3

Од 300-500 = 4

Над 500 = 5

Крајниот резултат е збир на сите резултати за: густина и домување, асфалтиран пат, собирање на смет, водоснабдување, електрична енергија, канализација и суперструктурни објекти.

Табела 19. СИПУ табела – Општина Битола

	1	2	3	4	5	6	7	8	9	10	11	12	13	14	15
Назив на населено место	Битола	Велушина	Жабени	Барешани	Породин	Трн	Кременица	Кравари	Логоварди	Опличари	Поешево	Бистрица	Крстоар	Егри	Лажец
НАСЕЛЕНИЕ	69285	165	144	146	139	87	100	819	577	242	196	734	239	219	228
ПОВРШИНА во ха	2650	1600	405	700	850	1210	3140	186	1730	1670	700	480	390	2210	1220
1. ПРИСТАП ДО ИНФРАСТРУКТУРА															
А	0.98	0.26	0.72	0.30	0.50	0.64	0.40	0.98	0.78	0.58	0.48	0.78	0.30	0.78	0.48
Локални патишта	0.9	0.30	0.60	0.50	0.50	0.20	0.00	0.90	0.90	0.90	0.40	0.90	0.50	0.90	0.40
Собирање на смет	1	0	1	0	0	1	0	1	1	0	0	1	0	1	0
Водоснабдување	1	0	1	0	1	1	1	1	1	1	1	1	0	1	1
Електрична енергија	1	1	1	1	1	1	1	1	1	1	1	1	1	1	1
Канализација	1	0	0	0	0	0	0	1	0	0	0	0	0	0	0
2. ПРИСТАП ДО СУПЕРСТРУКТУРНИ И ОБЈЕКТИ	1.00	0.14	0.14	0.14	0.14	0.00	0.14	0.57	0.29	0.29	0.29	0.57	0.00	0.14	0.14
Основно образование	1	1	1	1	1	0	1	1	1	1	1	1	0	1	1
Средно образование	1	0	0	0	0	0	0	0	0	0	0	0	0	0	0
Детски градинки	1	0	0	0	0	0	0	1	0	0	0	1	0	0	0
Здравство	1	0	0	0	0	0	0	1	0	0	0	1	0	0	0
Спортски терени	1	0	0	0	0	0	0	1	1	1	1	1	0	0	0
Култура објекти	1	0	0	0	0	0	0	0	0	0	0	0	0	0	0
Јавна администрација	1	0	0	0	0	0	0	0	0	0	0	0	0	0	0
3. ПОКАЗАТЕЛИ															

Густина и домување	26.15	0.10	0.36	0.21	0.16	0.07	0.03	4.40	0.33	0.14	0.28	1.53	0.61	0.10	0.19
Локални патишта	62356.5 0	49.50	86.40	73.00	69.50	17.4 0	0.00	737.1 0	519.3 0	217.8 0	78.40	660.6 0	119.5 0	197.1 0	91.20
Собирање на смет	69285.0 0	0.00	144.0 0	0.00	0.00	87.0 0	0.00	819.0 0	577.0 0	0.00	0.00	734.0 0	0.00	219.0 0	0.00
Водоснабдување	69285.0 0	0.00	144.0 0	0.00	139.0 0	87.0 0	100.0 0	819.0 0	577.0 0	242.0 0	196.0 0	734.0 0	0.00	219.0 0	228.0 0
Електрична енергија	69285.0 0	165.0 0	144.0 0	146.0 0	139.0 0	87.0 0	100.0 0	819.0 0	577.0 0	242.0 0	196.0 0	734.0 0	239.0 0	219.0 0	228.0 0
Канализација	69285.0 0	0.00	0.00	0.00	0.00	0.00	0.00	819.0 0	0.00	0.00	0.00	0.00	0.00	0.00	0.00
Објекти	69285.0 0	23.57	20.57	20.86	19.86	0.00	14.29	468.0 0	164.8 6	69.14	56.00	419.4 3	0.00	31.29	32.57
4. РЕЗУЛТАТИ															
Густина и домување	1	1	1	1	1	1	1	1	1	1	1	1	1	1	1
Локални патишта	5	1	1	1	1	1	1	5	5	3	1	5	2	2	1
Собирање на смет	5	1	2	1	1	1	1	5	5	1	1	5	1	3	1
Водоснабдување	5	1	2	1	2	1	1	5	5	3	2	5	1	3	3
Електрична енергија	5	2	2	2	2	1	1	5	5	3	2	5	3	3	3
Канализација	5	1	1	1	1	1	1	5	1	1	1	1	1	1	1
Објекти	5	1	1	1	1	1	1	4	1	1	1	4	1	1	1
КРАЕН РЕЗУЛТАТ	31	8	10	8	9	7	7	30	23	13	9	26	10	14	11

	16	17	18	19	20	21	22	23	24	25	26	27	28	29	30
Назив на населено место	Олевени	Канино	Граешница	Меџитлија	Острец	Кишава	Горно Оризари	Кукуречани	Раштани	Долно Оризари	Карамани	Крклино	Секирани	Драгарино	Драгожани
НАСЕЛЕНИЕ	146	104	202	156	161	185	2521	784	550	1734	290	564	74	84	117
ПОВРШИНА во ха	480	550	1950	700	1750	1950	415	1860	500	670	755	1100	1300	410	1200
1. ПРИСТАП ДО ИНФРАСТРУКТУРА															
А	0.32	0.30	0.26	0.70	0.32	0.30	0.90	0.76	0.50	0.94	0.70	0.70	0.30	0.28	0.52
Локални патишта	0.60	0.50	0.30	0.5	0.6	0.5	0.5	0.8	0.50	0.70	0.50	0.50	0.50	0.40	0.60
Собирање на смет	0	0	0	1	0	0	1	1	0	1	1	1	0	0	0
Водоснабдување	0	0	0	1	0	0	1	1	1	1	1	1	0	0	1
Електрична енергија	1	1	1	1	1	1	1	1	1	1	1	1	1	1	1
Канализација	0	0	0	0	0	0	1	0	0	1	0	0	0	0	0
2. ПРИСТАП ДО СУПЕРСТРУКТУРНИ ОБЈЕКТИ	0.14	0.14	0.14	0.14	0.14	0.14	0.43	0.57	0.00	0.57	0.14	0.29	0.00	0.00	0.14
Основно образование	1	1	1	1	1	1	1	1	0	1	1	1	0	0	1
Средно образование	0	0	0	0	0	0	0	0	0	0	0	0	0	0	0
Детски градинки	0	0	0	0	0	0	1	1	0	1	0	0	0	0	0
Здравство	0	0	0	0	0	0	1	1	0	1	0	0	0	0	0
Спортски терени	0	0	0	0	0	0	0	1	0	1	0	1	0	0	0
Култура објекти	0	0	0	0	0	0	0	0	0	0	0	0	0	0	0
Јавна администрација	0	0	0	0	0	0	0	0	0	0	0	0	0	0	0
3. ПОКАЗАТЕЛИ															
Густина и домување	0.30	0.19	0.10	0.22	0.09	0.09	6.07	0.42	1.10	2.59	0.38	0.51	0.06	0.20	0.10

Локални патишта	87.60	52.00	60.60	78.00	96.60	92.50	1260.5 0	627.2 0	275.0 0	1213.8 0	145.0 0	282.0 0	37.0 0	33.6 0	70.20
Собирање на смет	0.00	0.00	0.00	156.0 0	0.00	0.00	2521.0 0	784.0 0	0.00	1734.0 0	290.0 0	564.0 0	0.00	0.00	0.00
Водоснабдување	0.00	0.00	0.00	156.0 0	0.00	0.00	2521.0 0	784.0 0	550.0 0	1734.0 0	290.0 0	564.0 0	0.00	0.00	117.0 0
Електрична енергија	146.0 0	104.0 0	202.0 0	156.0 0	161.0 0	185.0 0	2521.0 0	784.0 0	550.0 0	1734.0 0	290.0 0	564.0 0	74.0 0	84.0 0	117.0 0
Канализација	0.00	0.00	0.00	0.00	0.00	0.00	2521.0 0	0.00	0.00	1734.0 0	0.00	0.00	0.00	0.00	0.00
Објекти	20.86	14.86	28.86	22.29	23.00	26.43	1080.4 3	448.0 0	0.00	990.86	41.43	161.1 4	0.00	0.00	16.71
4. РЕЗУЛТАТИ															
Густина и домување	1	1	1	1	1	1	1	1	1	1	1	1	1	1	1
Локални патишта	1	1	1	1	1	1	5	5	3	5	2	3	1	1	1
Собирање на смет	1	1	1	2	1	1	5	5	1	5	3	5	1	1	1
Водоснабдување	1	1	1	2	1	1	5	5	5	5	3	5	1	1	2
Електрична енергија	2	2	3	2	2	2	5	5	5	5	3	5	1	1	2
Канализација	1	1	1	1	1	1	5	1	1	5	1	1	1	1	1
Објекти	1	1	1	1	1	1	5	4	1	5	1	1	1	1	1
КРАЕН РЕЗУЛТАТ	8	8	9	10	8	8	31	26	17	31	14	21	7	7	9

	31	32	33	34	35	36	37	38	39	40	41	42	43
Назив на населено место	Лисолај	Габалавци	Лопатица	Црнеец	Ново Змирнево	Црнобуки	Буково	Лавци	Брусник	Дихово	Трново	Магарево	Братиндол
НАСЕЛЕНИЕ	163	69	212	31	23	264	1125	291	190	213	263	81	146
ПОВРШИНА во ха	2000	546	2410	1450	135	160	1700	850	750	323	650	1600	900
1. ПРИСТАП ДО ИНФРАСТРУКТУРА	0.32	0.32	0.54	0.34	0.52	0.56	0.58	0.58	0.58	0.58	0.78	0.58	0.34
Локални патишта	0.60	0.60	0.70	0.70	0.60	0.80	0.90	0.90	0.90	0.90	0.90	0.90	0.70
Собирање на смет	0	0	1	0	0	0	1	1	0	1	1	1	0
Водоснабдување	0	0	0	0	1	1	0	0	1	0	0	0	0
Електрична енергија	1	1	1	1	1	1	1	1	1	1	1	1	1
Канализација	0	0	0	0	0	0	0	0	0	0	1	0	0
2. ПРИСТАП ДО СУПЕРСТРУКТУРНИ ОБЈЕКТИ	0.14	0.14	0.29	0.00	0.00	0.29	0.14	0.00	0.14	0.14	0.14	0.00	0.14
Основно образование	1	1	1	0	0	1	1	0	1	1	1	0	1
Средно образование	0	0	0	0	0	0	0	0	0	0	0	0	0
Детски градинки	0	0	0	0	0	0	0	0	0	0	0	0	0
Здравство	0	0	0	0	0	0	0	0	0	0	0	0	0
Спортски терени	0	0	1	0	0	1	0	0	0	0	0	0	0
Култура објекти	0	0	0	0	0	0	0	0	0	0	0	0	0
Јавна администрација	0	0	0	0	0	0	0	0	0	0	0	0	0
3. ПОКАЗАТЕЛИ													
Густина и домување	0.08	0.13	0.09	0.02	0.17	1.65	0.66	0.34	0.25	0.66	0.40	0.05	0.16
Локални патишта	97.80	41.40	148.40	21.70	13.80	211.20	1012.50	261.90	171.00	191.70	236.70	72.90	102.20
Собирање на смет	0.00	0.00	212.00	0.00	0.00	0.00	1125.00	291.00	0.00	213.00	263.00	81.00	0.00
Водоснабдување	0.00	0.00	0.00	0.00	23.00	264.00	0.00	0.00	190.00	0.00	0.00	0.00	0.00

Електрична енергија	163.00	69.00	212.00	31.00	23.00	264.00	1125.00	291.00	190.00	213.00	263.00	81.00	146.00
Канализација	0.00	0.00	0.00	0.00	0.00	0.00	0.00	0.00	0.00	0.00	263.00	0.00	0.00
Објекти	23.29	9.86	60.57	0.00	0.00	75.43	160.71	0.00	27.14	30.43	37.57	0.00	20.86
4. РЕЗУЛТАТИ													
Густина и домување	1	1	1	1	1	1	1	1	1	1	1	1	1
Локални патишта	1	1	2	1	1	3	5	3	2	2	3	1	2
Собирање на смет	1	1	3	1	1	1	5	3	1	3	3	1	1
Водоснабдување	1	1	1	1	1	3	1	1	2	1	1	1	1
Електрична енергија	2	1	3	1	1	3	5	3	2	3	3	1	2
Канализација	1	1	1	1	1	1	1	1	1	1	3	1	1
Објекти	1	1	1	1	1	1	1	1	1	1	1	1	1
КРАЕН РЕЗУЛТАТ	8	7	12	7	7	13	19	13	10	12	15	7	9

	44	45	46	47	48	49	50	51	52	53	Вкупно
Назив на населено место	Нижеполе	Маловишта	Цапари	Кажани	Ѓавато	Ротино	Доленци	Лера	Горно Српци	Рамна	
НАСЕЛЕНИЕ	125	50	307	31	35	93	236	110	45	22	1054
ПОВРШИНА во ха	4800	3130	2700	780	2220	1050	770	1400	950	730	18530
1. ПРИСТАП ДО ИНФРАСТРУКТУРА	0.58	0.30	0.58	0.32	0.32	0.48	0.52	0.28	0.28	0.30	0.07
Локални патишта	0.90	0.50	0.90	0.60	0.60	0.40	0.60	0.40	0.40	0.50	0.11
Собирање на смет	1	0	1	0	0	1	1	0	0	0	0.08
Водоснабдување	0	0	0	0	0	0	0	0	0	0	0.00
Електрична енергија	1	1	1	1	1	1	1	1	1	1	0.19
Канализација	0	0	0	0	0	0	0	0	0	0	0.00
2. ПРИСТАП ДО СУПЕРСТРУКТУРНИ ОБЈЕКТИ	0.00	0.00	0.14	0.00	0.00	0.00	0.14	0.00	0.00	0.00	0.01
Основно образование	0	0	1	0	0	0	1	0	0	0	0.04

Средно образование	0	0	0	0	0	0	0	0	0	0	0	0.00
Детски градинки	0	0	0	0	0	0	0	0	0	0	0	0.00
Здравство	0	0	0	0	0	0	0	0	0	0	0	0.00
Спортски терени	0	0	0	0	0	0	0	0	0	0	0	0.00
Култура објекти	0	0	0	0	0	0	0	0	0	0	0	0.00
Јавна администрација	0	0	0	0	0	0	0	0	0	0	0	0.00
3. ПОКАЗАТЕЛИ												
Густина и домување	0.03	0.02	0.11	0.04	0.02	0.09	0.31	0.08	0.05	0.03		0.06
Локални патишта	112.50	25.00	276.30	18.60	21.00	37.20	141.60	44.00	18.00	11.00		115.34
Собирање на смет	125.00	0.00	307.00	0.00	0.00	93.00	236.00	0.00	0.00	0.00		79.55
Водоснабдување	0.00	0.00	0.00	0.00	0.00	0.00	0.00	0.00	0.00	0.00		0.00
Електрична енергија	125.00	50.00	307.00	31.00	35.00	93.00	236.00	110.00	45.00	22.00		198.87
Канализација	0.00	0.00	0.00	0.00	0.00	0.00	0.00	0.00	0.00	0.00		0.00
Објекти	0.00	0.00	43.86	0.00	0.00	0.00	33.71	0.00	0.00	0.00		5.68
4. РЕЗУЛТАТИ												
Густина и домување	1	1	1	1	1	1	1	1	1	1		0.19
Локални патишта	2	1	3	1	1	1	2	1	1	1		0.26
Собирање на смет	2	1	4	1	1	1	3	1	1	1		0.30
Водоснабдување	1	1	1	1	1	1	1	1	1	1		0.19
Електрична енергија	2	1	4	1	1	1	3	2	1	1		0.32
Канализација	1	1	1	1	1	1	1	1	1	1		0.19
Објекти	1	1	1	1	1	1	1	1	1	1		0.19
КРАЕН РЕЗУЛТАТ	10	7	15	7	7	7	12	8	7	7		8.70

Преглед на резултатите од СИПУ табелата

Списокот на инфраструктура и на програмирање на услуги (СИПУ) дава преглед на пристапот до инфраструктурата и структурните објекти. Од табелата може да се забележи дека највисока оценка има градот Битола, со 31 поен во крајниот резултат, со задоволени максимални потреби од патишта, комунални услуги, водоснабдување, електрична енергија и др.

-Во општина Битола, најнаселен е градот Битола со 69285 жители. Од населените 53 места, опфатени со СИПУ табелата, три имаат над 1000 жители и тоа населените места Горно Оризари (2521), Долно Оризари (1734) и Буково (1125). Општината има 13 села со под 100 жители и со тенденција на намалување на населението. Тоа се селата Трн, Секирани, Драгарино, Габалавци, Црнеец, Ново Змирнево, Магарево, Маловишта, Кажани, Ѓавато, Ротино, Горно Српци и Рамна.

-Во однос на патната инфраструктура, истата е задоволена во градот Битола со 0,9 и во одреден број на села со истиот коефициент, како што се Кравари, Логоварди, Бистрица, Егри, Буково, Лавци, Брусник, Дихово, Трново, Магарево, Ниже Поле и Цапари, што значи дека во голема мерка е задоволена патната инфраструктура и надвор од градското подрачје. Голем дел од селата имаат прифатлива патна мрежа, а само мал дел од нив имаат коефициент под 0,5, како што се селата Велушина, Трн, Лажец, Градешница, Драгарино, Креница, Лера и Горно Српци. Просечната оценка на патишта во општина Битола е 0.60, што остава простор за натамошно инвестирање во патната инфраструктура.

-Во однос на водоводното снабдување, градот Битола и 22 села се приклучени на градскиот водовод. Остатокот од селата имаат свои системи за водоснабдување, градени во минатото, кои што не ги задоволуваат санитарно-хигиенските параметри на водата за пиење.

-Канализационите системи се застапени во градот Битола и во неколку поголеми населени места во близина на градот Битола, како Кравари, Горно Оризари, Долно Оризари и Трново.

-Организирано собирање на смет и одлагање во депонијата Мегленци има во 22 села во општината, односно околу 40% од вкупниот број на население. Со електрична енергија се опфатени сите населени места во општина Битола, со максимална оцена 1.

-Во однос на супраструктурни објекти, основни училишта има во голем дел од селата во општина Битола. Дел од нив, како подрачни училишта, изведуваат настава до 6 одделение, а дел целосно основно образование, кое е застапено во 36 села. Крајната оценка во однос на објекти за основно образование е 0,66, што е задоволителна бројка, земајќи во предвид дека во одреден број на села има мал број на жители и нема деца.

-Градинки, освен во Битола, има во 5 поголеми населени места, кои имаат голем број на жители и младо население. Во 5 населени места има здравствени амбуланти, а 7 села имаат спортски објекти. Ова остава простор за понатамошно проширување на здравствената дејност и на капацитетите наменети за спорт и рекреација.

-Највисока вкупна оценка од показателите и параметрите, како краен резултат на инфраструктура и супраструктура има градот Битола 31, а од населените места со високи оценки се Кравари (30), Горно Оризари и Долни Оризари со 31. Најниска вкупна оценка 7 имаат 14 населени места, што значи дека тука е најмалку застапена инфраструктурата и пристапот до објекти за образование, спорт и култура.

Табела 20. Рангирање на населените места според крајните резултати од СИПУ табелата

Реден број	Населено место	Население	Зафатеност на	Краен резултат
1.	Трн	87	1210	7
2.	Кременица	100	3140	7
3.	Секирани	74	1300	7
4.	Драгарино	84	410	7
5.	Габалавци	69	546	7
6.	Црнеец	31	1450	7
7.	Ново Змирнево	23	135	7
8.	Магарево	81	1600	7
9.	Маловишта	50	3130	7
10.	Кажани	31	780	7
11.	Ѓавато	35	2220	7
12.	Ротино	93	1050	7
13.	Горно Српци	45	950	7
14.	Рамна	22	730	7
15.	Лера	110	1400	8
16.	Лисолај	163	2000	8
17.	Велушина	165	1600	8
18.	Барешани	146	700	8
19.	Олевени	146	480	8
20.	Канино	104	550	8
21.	Острец	161	1750	8
22.	Кишава	185	1950	8
23.	Породин	139	850	9
24.	Поешево	196	700	9
25.	Граешница	202	1950	9
26.	Драгожани	117	1200	9
27.	Братиндол	146	900	9
28.	Брусник	190	750	10
29.	Нижје Поле	125	4800	10
30.	Жабени	144	405	10
31.	Крстоар	239	390	10
32.	Меџитлија	156	700	10
33.	Лажец	228	1220	11
34.	Доленци	236	770	12
35.	Дихово	213	323	12
36.	Лопатица	212	2410	12
37.	Црнобуки	264	160	13
38.	Лавци	291	850	13
39.	Оптичари	242	1670	13
40.	Карамани	290	755	14
41.	Егри	219	2210	14
42.	Трново	263	650	15
43.	Џапари	307	2700	15
44.	Раштани	550	500	17
45.	Буково	1125	1700	19
46.	Крклино	564	1100	21
47.	Логоварди	577	1730	23
48.	Бистрица	734	480	26
49.	Кукуречани	784	1860	26
50.	Кравари	819	186	30
51.	Горно оризари	2521	415	31
52.	Долно Оризари	1734	760	31
53.	Битола	69285	2650	31
	Вкупно:	85117	64085	12.02

Податоците во СИПУ табелата даваат просечна оценка од 12.02 за состојбата во општина Битола. Се гледа дека постои голем расчекор во градската средина, за разлика од дел од руралните средини. Оваа табела треба да даде приказ каде е инфраструктурата и супраструктурата најслаба и да послужи како патоказ каде треба да се инвестира, според бројот на жители во селото.

До селата патиштата се асфалтирани, а во дел од нив се асфалтирани и поголемите улици. 14 села имаат најслаба оценка 7, каде патната инфраструктура е асфалтирана околу 30%. Во овие села бројот на жители е помал или еднаков на 100, што значи дека и тука има тренд на намалување на населението.

Она што треба да се земе во предвид како растечка и позитивна појава е развојот на руралниот туризам, особено во Потпелистерските села, како што се Трново, Магарево, Буково, Ниже Поле, Дихово, Братиндол итн. Во нив се инвестира во нови градби, во ресторани, се отвораат мали бизниси, европски проекти, а се повеќе има и категоризирани објекти, во кои што се сместуваат туристи. Потенцијалот на издавачките објекти за сместување во зима е се поголем во близина на скијачкиот центар Ниже Поле, односно во селата Ниже Поле и Дихово, како и во селата Трново и Магарево, кон скијачкиот центар Копанки и хотелот Молика.

Развојот на канализациониот систем и пречистителната станица во Потпелистерието е исто значајна, бидејќи обезбедува поквалитетна животна средина и незагадување на локалните планински извори.

5.3 Објекти на општината

Општина Битола има голем број објекти, од кои најголемиот дел се наменети за наставно-образовниот процес.

Табела 21. Општински недвижен имот и расположлива површина

Вид на општинска зграда	Опис	Број	Вкупна површина (m ²)
Образовни објекти	Училишта за основно образование	46	55,631
	Училишта за средно образование и фискултурни сали	11	29,232
Објекти за социјална грижа	Детски градинки	16	9,618
	Јавни објекти кои нудат грижа и сместување	2	2,860
Општински административни објекти	Објекти на општинската администрација (локалната самоуправа)	2	3,356
Објекти од јавен интерес	Објекти кои нудат јавни услуги	6	3,635
	Јавни објекти од областа на културата и спорт	3	6,627
	Јавни објекти за друга намена	4	1,845
ВКУПНО		90	112,804

Секоја година од општинскиот буџет се издвојуваат средства и за општинските објекти, особено за училиштата. Голем дел од поголемите населени места во градот имаат подрачни училишта, во кои општината постојано инвестира и се грижи да им овозможи на децата од руралните средини квалитетни услови за одвивање на наставниот процес.

Позитивна карактеристика на општина Битола е јавното осветлување, односно на територијата на целата општина, процентот на осветленост на асфалтираните улици е задоволителен.

Табела 22. Главни и споредни сообраќајници во општина Битола и нивна осветленост

Вид на патишта	Вкупна должина на патот (km)	Вкупно осветлени патишта (km)	Процент на осветлени патишта (%)
Главни улици	107.271	107.271	100
Споредни улици	29.054	29.020	99.9
Вкупно	136.325	136.291	99.9

Со оглед на фактот дека општина Битола има многу голем број на објекти, кои се предмет на една друга анализа, односно регистар на имот и средства на општината, согласно годишните буџети, се врши нивно одржување и реконструкција.

6. НЕДОСТАТОЦИ И ПОТРЕБИ

Анализите направени од СИПУ табелата, како и внесените податоци, ја отсликуваат реалната положба на населените места во општина Битола. Видно е дека во помалите и пооддалечени населени места од градот Битола, има голема разлика во квалитетот на живеење споредено со градските услови. Големите населени места во близина на Битола ги имаат речиси идентичните услови за квалитет на живот како и жителите на битолските населби.

Инвестициските приоритети, според локалното население, најмногу се однесуваат на патната инфраструктура и санитарните услови. Од табелата јасно можат да се видат разликите на одредени населени места и градот, како и нивното опслужување со услугите од јавно добро. Кај селата со најнизок коефициент, Трн, Креница, Секирани, Драгарино, Габалавци, Црнеец, Ново Змирнево, Магарево, Маловишта, Кажани, Ѓавато, Ротино, Горно Српци и Рамна, најзначајно е да се делува во патната инфраструктура, особено во внатрешноста на селата. До нив патната инфраструктура е со асфалт.

22 од населените места се приклучени на градскиот водовод, но иако како проблем се провлекува некавалитетното снабдување со вода од локалните бунари, поголемиот дел од селата не сакаат приклучување на градскиот водоводен систем.

Во однос на канализациониот систем, освен поголемите населени места во близина на градот, останатите, особено планинските немаат организирана канализациона мрежа. Заложбата на локалната самоуправа е што повеќе да се инвестира во колекторски и

пречистителни системи, особено во селата кои што се дел од Националниот парк Пелистер и каде што постои голем потенцијал за развој на руралниот туризам.

Сите населени места во општина Битола се опфатени со системи за електрична енергија.

7. ПРОЕКТИ ЗА УРБАН РАЗВОЈ, СКОРЕШНИ И ИДНИ ПРОЕКТИ

Општина Битола, како една од најголемите општини во државата, се соочува и со голем број на предизвици при решавањето и реализацијата на голем број проекти, пред се за подобрување на инфраструктурата и комуналната сфера, не само во градската средина, туку и во населените места. Според конфигурацијата на теренот, покрај тоа што градот има различни висински разлики, голем дел од населените места се во Подпелистерието, а дел во низинскиот дел на Пелагонија.

Како што е наведено и во слабите страни на анализата на СИПУ табелата, во населените рурални места најголем предизвик е инфраструктурата, односно се работи на патната мрежа и на средување на санитарните услови. Во градските населби, според нивната локација и староста на градбаите, земајќи во предвид дека Битола е стар град и реализацијата на проектите мора да биде прилагодена на постоечката состојба, се работи на секое поле на напредок на урбанистичките проекти. Целта е да се урбанизира и модернизира секое населено место во општина Битола, според нивните приоритети.

Голема временска пречка при реализација на проектите во градот Битола е фактот што поголемиот дел од градското централно подрачје е под заштита, односно со Законот за прогласување на Старото градско јадро на Битола за културно наследство од особено значење, потребната документација за било каква реконструкција или изведба е со зголемен обем, а времетраењето на процедурата е двојно, па и тројно подолго од останатите.

Во општина Битола, за реализација на зацртаните цели, предвидени се активности кои се однесуваат на подобрување на патната, подземната инфраструктура, изградба на пречистителни станици и колекторски системи, како и доизградба на деловите на градот каде веќе работат повеќе деловни субјекти (како што е случајот со старата индустриска зона и улицата Индустриска која е во тек на реконструкција).

Во општина Битола, во тек е изработка на нов ГУП, кој ќе биде водечка основа за реализација на многу идни проекти. Исто така, општината изработува и нов интегриран ГИС систем и систем за електронски постапки.

Во следната табела се дадени тековните завршени проекти според соодветната програма, во која, како што може да се забележи, има повеќе проекти.

Табела 23. Завршени тековни проекти

Р. бр.	Година	Програма	Опис	Општински средства
1	2021	ЈДО Изградба на улици и патишта	Изградба на улица Љубојно, локален пат од с. Кажани до с. Маловошта и изградба на паркинг простор во АРМ 1	20,600,748.00
2	2021	ЈИО и РА Изградба на системи за одведување и пречистување отпадни води	Изградба на дел од секундарна мрежа за колектор Б. Чешма - Ц. Петли, фекална канализација ул. 16-та, атмосферска канализација за ул. Крушевска Република и покривање на отворен канал во нас. Мал Парис.	8,070,335.00
3	2021	ЈГО Изградба на капацитети за водоснабдување	Изградба на доведен цефковод до нас. под с. Бруник, ул. Кришевска Република и крак на водоводна мрежа во с. Крвари	1,886,394.00
4	2021	ЈЛО Изградба на други објекти	Изградба на: рампи на лица со попреченост, настрешници во објект во пазарот, излетничко место во с. Лопатица, детски забавен парк во МЗ кочо Десано, детски забавен парк кај ОУ Даме Груев, детски забавен парк кај Хотел Битола, детски забавен парк кај зграда на ул. Мирка Ѓинова, детски забавен парк кај парк Стив наумов, детски забавен парк кај ул. Смилевски Конгрес, детски забавен парк кај Симпо.	25,175,805.00
5	2021	ГДО Изградба на капацитети во енергетиката	Изградба на трафостаница кај фудбалски стадион под Туме Кафе	3,609,409.00
6	2021	ЈДО Реконструкција/Рехабилитација на улици и патишта	Реконструкција на: улица Димитар И. Мурато, ул. Рузвелтова, ул. Партизанска, ул. Смилевски Конгрес со Младински Бригади, ул. Херцеговина, ул. Широка, ул. Тошо Даскало, ул. Цане Василев, ул. Ари Арести, ул. Кленовац, ул. Пробиштип, ул. Ѓорѓи Ѓ. Џоца, ул. над Тумбе Кафе до ЗОО, ул. Јосиф Јосифовски и ул. Даме Груев. Санација на гранитни плочки на Широк Сокак и Стара Чаршија, Санација на тротоари со бехатон плочки, Санација на коловози со тампон, Санација на ударни дупки на коловоз. Изградба на локален пат за с. Острец и Изградба на локален пат за с. Барешани.	93,550,764.00

7	2021	ЈИО и РА Реконструкција на системи за одведување и пречистување отпадни води	Реконструкција на системите за одведување на отпадни води на улица Рузвелтова, ул. Бул, 1-ви Мај, ул. Крсте Мисирков, ул. Цане Василев, ул. Тошо Даскало, ул. Пробиштип, ул. Кленовац, ул. Ѓорѓи Ѓ. Џоца, ул. Солунска и ул. Алберт Ајнштајн, ул. Крсте Мисирков, ул. Ари Арести, ул. Кленовац и ул. Тошо Даскало. Приклучоци на мешовита канализација на ул. Илинденска, Санација на канализациони мрежи решетки и сливници, Чистење на река Курделец, Канализационен приклучок на објект УЗ Кочо Десано, Чистење на одводен канал над нас. Бадембавари, Чистење на канали во АРМ, Санација на одвод на постоечки чешми во нас. Баир	23,943,879.00
8	2021	ЈГО Реконструкција на капацитети за водоснабдување	Реконструкција на капацитети за водоснабдување на улица Македонска Фаланга, ул. Цане Василев, ул. Тошо Даскало, ул. Ари Арести, ул. Кленовац, ул. Пробиштип, ул. Ѓорѓи Ѓ. Џоца, ул. Алберт Ајнштајн, ул. АСНОМ и ул. Никола К. Мајски. Приклучоци на водоводна мрежа на ул. Илинденска, во с. Лисолај и приклучок кај стадионот под Тубе Кафе. Санација на водоводна мрежа на крак на ул. Прогрес и санација на постоечки чешми во населба Баир.	10,125,769.00
9	2021	ЈЛО Реконструкција на други објекти	Реконструкција на спортски терен во ОУ Тодор Ангелевски, Промена на дограма во ОУ Елида Караманди, Санација на објект УЗ Кочо Десано, Партер скали за Тумбе Кафе и Реконструкција на два железнички премини.	12,606,179.00
10	2022	ЈДО Изградба на улици и патишта	Изградба на локален пат за с. Дихово, изградба на ул. Стара Чешма и ул. 16-та	10,072,828.00
11	2022	ЈИО и РА Изградба на системи за одведување и пречистување отпадни води	Изградба на дел од секундарна мрежа за колектор Б. Чешма - Ц. Петли, Изградба фекална и атмосферска канализација на ул. СТУ 1 во АРМ, Изградба на колектор во с. Брусник. Изградба на систем за одведување на отпадни води на ул. 16-та.	23,752,205.00
12	2022	ЈГО Изградба на капацитети за водоснабдување	Изградба на капацитети за водоснабдување на ул. СТУ 5 во АРМ, ул. СТУ 1 во АРМ, ул. Довлецик и изградба на шахта на ул. Булевар 1-ви Мај.	3,890,308.00
13	2022	ЈЛО Изградба на други објекти	Изградба на парк во Нова битола, парк кај Симпо и парк кај мирка Гинова.	5,097,064.00

14	2022	ЈДО Реконструкција/ Рехабилитација на улици и патишта	Реконструкција на ул.АСНОМ, ул.Цане Василев, ул. Кленовац ул. 28-ма,ул. Даме Груев, ул. Вера Циривири Трена, ул. Брегалница, ул. Штипска, ул. Христо Узунов, ул. Бранислав Нушиќ и локален пат за с. Брусник. Санација на тротоари и улици со бехатон, Санација на ударни дупки, Санација со пластичен асвалт и Санација на потпоре зид на ул. Девејани. Реконструкција со коцка на локален пат с. Трново-с. Магарево, Реконструкција на коловоз на мост на река Драгор и Девијација на коловоз на мост на река Драгор на ул. Довлецик. Реконструкција на коловоз на ул. Струшка и ул. Сутјеска.	74,635,561.00
15	2022	ЈИО и РА Реконструкција на системи за одведување и пречистување отпадни води	Реконструкција на системи за одведување и пречистување отпадни води на ул. Македонска Фаланга, ул. Цане Василев, ул. Солунска, ул. Струшка, ул. Сутјеска, ул. Стара Чешма. Реконструкција на канал во АРМ, Реконструкција на атм. и канл. мрежа околу ОУ Коле Канински и СОУ Таки Даскало. Машинско чистење на канали, Чистење на корито на река Драгор, Дренажа на ул. Наум Н. Борче.	53,361,017.00
16	2022	ЈГО Реконструкција на капацитети за водоснабдување	Реконструкција на водоводна мрежа на ул. Цане Василев и ул. Солунска. Девијација на водоводна мрежа во с. Логоварди и ул. Прилепска	5,332,843.00

Општина Битола реализира голем број проекти кои што се дел од ИПА програмите, или од други програми на Европската Унија, Светска банка, како и други меѓународни фондови. Во наредната табела е даден приказ на дел од нив, кои се веќе завршени, или се во тек на имплементација.

Табела 24. Проекти кои се реализирани или се во тек на реализација со меѓународни грантови

Област / Сектор	Име на проектот	Финансиски извор	Времетраење на имплементацијата	Вредност на проектот во EUR
Култура / културно наследство	SMART-CULTOUR	European Commission 2nd call for proposals for the 2014-2020 cross-border cooperation programme the former Yugoslav Republic of Macedonia – Republic of Albania, 2014-2020 85% EU 15% National contribution	Од 01.12.2019 до 30.11.2021	704.590,00
Култура / културно наследство	Interactive and virtual Presentation of cultural heritage and cinema - Cineculture	"Interreg IPA Cross-border Cooperation Programme Greece-the former Yugoslav Republic of Macedonia 2014-2020" 85% EU 15% National contribution	Од 01.10.2018 до 31.12.2021	569.264,00
Култура / културно наследство / туризам	Local and regional competitiveness project investments in tourist infrastructure and connections in destinations in the Municipality of Bitola „Restoration and adaptation of the former house of army with urban landscaping”	EU Local and regional competitiveness project The World bank	2019-2021	860.379,65 Национално учество и општина Битола 95.597,73

Култура / културно наследство / туризам	SMAR T4YO U2	European Commission 2nd call for proposals for the 2014-2020 cross-border cooperation programme the former Yugoslav Republic of Macedonia – Republic of Albania, 2014-2020 85% EU 15% National contribution	30 месеци од почетокот 01.09.2022	1.216.414,57
Заштита на животна средина / енергетска ефикасност	Building ENergy EFficiency ImprovemenT: Demonstration for public buildings BENEFIT	"Interreg IPA Cross- border Cooperation Programme Greece- the former Yugoslav Republic of Macedonia 2014-2020" 85% EU 15% National contribution	Од 20.10.2018 до 31.07.2023	1.170.475,00
Заштита на животна средина / енергетска ефикасност	Green Inter e- mobility	"Interreg IPA Cross- border Cooperation Programme Greece- the former Yugoslav Republic of Macedonia 2014-2020" 85% EU 15% National contribution	Од 01.07.2019 до 31.08.2023	1.017.627,40
Животна средина / третман на води	Construction of WWTP and Rehabilitation and Upgrading of the Sewerage Network in the Municipality of Bitola" (NEAR/ SKP/2022/EA- OP/0042)	IPA & Government of the Republic of North Macedonia	3 години	Current value: EUR 27.8 million

Во следната табела се прикажани проекти за кои општина Битола располага со техничка документација:

Табела 25. Табела на проекти за кои општина Битола располага со техничка документација

Ред. бр.	ЛОКАЦИЈА / УЛИЦА	Програма ЈД Подготвување проектна улицы и лок. патишта, спомен (482110,)	Програма ЈИ Подготвување на проекти за на пречист станции и колектори (482310)	Програма ЈГ Подготвување на проекти за водоснабдување (482710)	Програма ГД Подготвување на проекти за енергетски капацитети (482810)	Програма ЈЛ Подготвување на проекти за други објекти (482910)	Статус	Извор на средства	Вкупна инвестицион а вредност на проектот (денари + ДДВ)
1	Пристап до објект надвор од ГУП-правец-Битолско Кале	370,000.00					незапочнато	Сопствени средства	370,000.00
2	Сообраќајни проекти низ улици во Битола, Измена на траен и времен режим на сообраќај и смирување на сообраќај, осветлени пешачки премини пред училишта	1,200,000.00					започнати	Сопствени средства	1,200,000.00
3	Изработка на рампина за пристап до ОУ и СУ и други институции	200,000.00					незапочнато	Сопствени средства	200,000.00

4	ул. Браќа Џаферови (паркинг позади Финансов) Л=45 м +паркинг +2-ра фаза	100,000.00			20,000.00		започнато	Сопствени средства	120,000.00
5	Паркинг (Гт., Работнички)	100,000.00			35,000.00		незапочнато	Сопствени средства	135,000.00
6	Реконструкција на улица Дебарска од ул.Илинденска до мостот Л=925м	327,000.00	50,500.00	55,500.00			започнато	Сопствени средства	433,000.00
7	ул. Донка Ушлинова	47,000.00	12,255.00	12,120.00	14,700.00		пред одобрение	Сопствени средства	86,075.00
10	ул. Довлецик, крак покрај р. Драгор	178,986.00	34,920.00	24,306.00	32,480.00	20,340.00	започнато	Сопствени средства	291,032.00
11	ЈП Жабени-решавање на проблем со фекална канализација на потег К&Ш-пречистителна станица		290,000.00				незапочнато	Сопствени средства	290,000.00
12	ул. Христо Ботев Л=500 м	255,600.00	40,000.00	30,000.00			започнато	Сопствени средства	325,600.00
13	Потпорен ѕид на р. Драгор			160,000.00			незапочнато	Сопствени средства	160,000.00
14	Основни сообраќајни проекти по СС за ЦГП -3-та фаза	250,000.00					незапочнато	Сопствени средства	250,000.00
15	Проекти за рушење					150,000.00	започнато	Сопствени средства	150,000.00

16	Енергетски проекти за фасади на објекти сопственост на ОБ					500,000.00	започнато	Сопствени средства	500,000.00
17	Санација на кровна конструкција на општинска зграда и простор за архива					350,000.00	започнато	Сопствени средства	350,000.00
18	Основни проекти за гасоводни приклучоци				100,000.00		по потреба	Сопствени средства	100,000.00
19	Спортски комплекс во АРМ ГП 15.5 и 15.17					6,150,000.00	избрано идејно решение	Сопствени средства	6,150,000.00
20	Зграда за противпожарна единица во АРМ со развиена површина за П+1					1,500,000.00	започнато	Сопствени средства	1,500,000.00
21	ул.„11ти Октомври“ со Л=145 м	80,000.00	20,000.00	20,000.00	36,000.00		започнато	Сопствени средства	156,000.00
22	ул. 11-ти Март -Панде Николов, Козара, Димитрие Туцовиќ со Л=610 м	305,000.00	45,000.00	40,000.00	45,000.00		започнато	Сопствени средства	435,000.00
23	Надградба на кејски ѕидови на р. Драгор од мост кај судот до Црн мост со Л=815 м и изработка на велосипедска патека	145,000.00				40,000.00	незапочнато	Сопствени средства	185,000.00

24	Поврзување на ул. СТУ 5 во АРМ 2 со ул. Во нас Стрчин со Л= (Инфраструктура за улици во АРМ Четврт 2: СтУ6, СтУ6а, СтУ13, СтУ14 и улица од Урбанистички проект во нас. Стрчин)	136,000.00	33,000.00	27,500.00	22,000.00	7,500.00	пред одобрение	Сопствени средства	226,000.00
25	Изградба на ул кај Француски гробишта со Л=550 м	47,000.00	9,500.00	8,000.00	10,600.00	5,300.00	пред одобрение	Сопствени средства	80,400.00
33	Реконструкција на ул. Д.И. Муратот од пресек со ШШ до ул. Ленинова со Л= 150 м	150,000.00					заочнато	Сопствени средства	150,000.00
34	ул. „150“ со Л=250 м	54,000.00	5,400.00	6,000.00			започнато	Сопствени средства	65,400.00
26	Основен проект за ул. „Индустрски пат“ со Л=3778,4 м спрема Терминал	250,000.00					незапочнато	Сопствени средства	250,000.00
27	ул. СТУ 8 во АРМ Четврт 2	61,224.00	14,105.00	14,105.00	9,396.00		пред одобрение	Сопствени средства	98,830.00
28	Ул. „170та и 210та“ со Л=190м	145,000.00	40,000.00	26,500.00	30,000.00		започнато	Сопствени средства	241,500.00

29	Проект за изградба на Улица и паркинг кај болница Плодност со атмосферска и улично осветлување	97,470.00	32,661.00	24,870.00	32,661.00		пред одобрение	Сопствени средства	187,662.00
30	Проект за Адаптација/Реконструкција на просториите на ОИК Битола и партерно уредување				100,000.00	100,000.00	незапочнато	Сопствени средства	200,000.00
31	Реконструкција на улица Леринска Л= 215м	91,332.00	24,000.00	24,000.00			започнато	Сопствени средства	139,332.00
32	Реконструкција на улица 14та Л = 75м	29,205.00	20,000.00	20,000.00			незапочнато	Сопствени средства	69,205.00
33	Урбанистички проект за инфраструктура со Основни проекти за Паркинг АРМ Четврт 3	32,322.00	3,372.00	3,372.00	3,372.00	3,372.00	пред одобрение	Сопствени средства	45,810.00
34	Проект за изработка на велосипедски патеки врз основа на Сообраќаен проект за Битола	80,000.00					започнато	Сопствени средства	80,000.00
35	Реконструкција на дел од улица Влатко Миленковски и Гаврило Принцип Л=330м	140,184.00	30,000.00	25,000.00	30,000.00		започнато	Сопствени средства	225,184.00

36	Изработка на проектна документација за поплочување на јавни површини	200,000.00					по потреба се реализира	Сопствени средства	200,000.00
37	Реконструкција на улица Нико Фундали Л=340м	144,432.00	30,000.00	25,000.00			започнато	Сопствени средства	199,432.00
38	Улици кај Дулие	230,000.00	30,000.00	25,000.00	25,000.00		започнато	Сопствени средства	310,000.00
39	Реконструкција на улица Димитар Тодоровски Л=150м (ул. 11та)	90,000.00	30,000.00	25,000.00			започнато	Сопствени средства	145,000.00
40	Реконструкциј на улица Панде Кајзеро Л=375м	119,475.00	40,000.00				започнато	Сопствени средства	159,475.00
41	Изработување на проектна документација за поставување на фотоволтаици на јавни објекти под надлежност на Општина Битола					450,000.00		Сопствени средства	450,000.00
42	Потпорен ѕид на ул.Дебарска бр.125в					30,000.00	незапочнато	Сопствени средства	30,000.00
43	Реконструкција на улици во населба Баир (Љубојно, Мукоѕ и 5та) Л=380м	110,000.00	27,000.00	23,000.00			започнато	Сопствени средства	160,000.00

44	Реконструкција на канализација на дел од ул.Васко Карангелевски и ул.Романија		50,000.00				започнато	Сопствени средства	50,000.00
45	Изработка на Сообраќајна студија за потребите на ГУП					8,030,140.00	во фаза на ЈН	Сопствени средства	8,030,140.00
46	Проектна документација за реконструкција на каскади и слапишта на р. Драгор			300,000.00			дадено на повик за изработка на тех. док.		300,000.00
47	Реконструкција на улица Козјак	25,000.00					започнато	Сопствени средства	25,000.00
48	Реконструкција на ул. Маркс и Енгелс Л=295м	100,000.00	25,000.00	20,000.00			започнато	Сопствени средства	145,000.00
49	Коловоз на улица Караорман Л=450м	200,000.00					започнато	Сопствени средства	200,000.00
50	Проектна документација за инфраструктура за 6 локации спроти селска автобуска, позади зграда „Кифла“, позади зграда „Декорпод“, Овчи пазар позади зграда „Хеликоптер“	785,000.00	59,000.00		78,000.00	177,000.00	започнато	Сопствени средства	1,099,000.00

51	Изградба на отворени спортски игралишта на ул. Мирче Ацев бр. 1 КП 7578/1, КП 7578/2, КП 7578/3 КО Битола 4 (СОУ Гиманзија Јосип Броз Тито)	-	-	-	-	започнато	Сопствени средства	0.00
52	Реконструкција на игралишта во ОУ Елпида Караманди на КП 6027 КО Битола1/2	-	-	-	-	започнато	Сопствени средства	0.00
53	Проект за Реконструкција на ТРОТОАРИ на дел од ул. „ Васко Карангелевски“ (од кружен тек „Педагошка“ до кружен тек „Веро“) и дел од улица „Партизанска “од спој со ул.„ Тодор Паница“ до спој со Градско Шеталиште со должина од 5300м.	562,860.00	-	-	-	започнато	Сопствени средства	562,860.00
54	Проект за санација на соблекувални, помошни простории и ходници во Спортска сала "Боро Чулевски" Битола	-	-	-	240,000.00	завршен	Сопствени средства	240,000.00

8. ПРЕДЛОЖЕНИ ПРОЕКТИ, ИЗБОР, КОНСУЛТАЦИИ

Општина Битола со изработката на документот Урбанистичка ревизија добива пристап до податоци за инфраструктурата, комуналната слика на целата територија, животната средина и слично, на целата нејзина територија.

Ќе се направи проценка на приоритети на делување на целата територија на општината и начин за подобрување на состојбата со помош на финансиската слика која ни ја дава МФСА алатката. МФСА алатката ќе обезбеди информации за финансиските и фискалните капацитети на општината, како и за капацитетот за кредитна способност за финансирање на капитални инвестиции согласно приоритетите во програмата.

При утврдување на приоритетите во предвид беа земени критериуми за потребите кои прилегоа од урбаната ревизија. Ако се погледне табелата за средствата на општина Битола ќе се види дека се работи за општина со солиден кредитен рејтинг. Имено Реализираниот буџет за предходната година на општина Битола изнесува 870.687.341 денари. Даночните приходи по глава на жител се 5.892 денари, а неданочните 480 денари. Капиталните приходи по глава на жител се 1.260 денари, а трансферите и донациите по глава на жител се 3.446 денари. Податоците се однесуваат за тековната година.

Согласно правилата за задолжување (30% од тековно оперативните приходи) моментално максималниот годишен кредитен потенцијал изнесува 207.384.176 денари.

8.1 Податоци за финансиски капацитет на општина БИТОЛА во МКД

Табела 26. Финансиски капацитет на општина Битола

		2020		2021		2022		2023	2024	2025
Податоци од Буџетот на општината, општините во градот Скопје и градот Скопје		Т-2		Т-2		Т-1		Т	Т+1	Т+2
		План	Реал.	План	Реал.	План	Реал.	Износ	Износ	Износ
71	ДАНОЧНИ ПРИХОДИ	364.655.080	331.847.477	458.796.125	393.298.421	490.374.382	485.874.323	501.824.445	545.406.890	594.989.334
711	Данок од доход, од добивка и од капитални добивки	30.505.000	30.351.570	33.525.000	27.180.665	31.060.000	35.375.801	34.510.000	34.111.000	37.212.000
713	Даноци на имот	134.200.000	138.773.068	165.300.000	170.087.121	190.300.000	193.131.142	163.750.000	208.175.000	227.100.000
717	Даноци на специфични услуги	164.430.618	140.132.146	226.639.000	178.276.380	232.329.937	254.700.600	264.780.000	260.458.000	284.136.000
718	Такси на користење или дозволи за вршење на дејност	35.519.462	22.590.693	33.332.125	17.754.255	36.684.445	2.666.780	38.784.445	42.662.890	46.541.334
72	НЕДАНОЧНИ ПРИХОДИ	19.252.000	16.932.161	33.952.000	24.863.469	29.752.000	27.904.810	40.873.819	39.681.201	43.288.583
721	Претприемачки приход и приход од имот	0								
722	Глоби, судски и административни такси	3.002.000	2.584.808	4.002.000	2.794.787	4.002.000	3.069.062	4.000.000	4.400.000	4.800.000
723	Такси и надоместоци	10.000.000	9.689.822	14.000.000	9.206.142	14.000.000	13.118.481	12.000.000	13.200.000	14.400.000
724	Други владини услуги									
725	Други неданочни приходи	6.250.000	4.657.531	15.950.000	12.862.540	11.750.000	11.717.247	24.873.819	22.081.201	24.088.583
73	КАПИТАЛНИ ПРИХОДИ	70.169.648	126.794.231	192.080.221	100.595.804	121.215.000	54.801.205	107.298.347	129.855.000	141.660.000
731	Продажба на капитални средства	1.149.863	1.149.863		553					
731 120	Приходи од продажба на капитални средства кои се имот на општините	0	0							

732	Продажба на стоки	0	0							
733	Продажба на земјиште и нематеријални вложувања	69.019.785	125.644.368	192.080.221	100.595.251	121.215.000	54.801.205	107.298.347	129.855.000	141.660.000
734	Приходи од дивиденди	0	0							
74	ТРАНСФЕРИ И ДОНАЦИИ	612.694.680	209.885.954	504.437.152	248.125.765	390.059.429	302.107.003	293.443.339	298.061.847	325.158.378
741	Трансфери од други нивоа на власт	512.449.487	109.831.478	409.054.219	152.924.017	274.927.946	179.406.754	138.008.601	142.627.109	169.723.640
741 115	Дотации на општината, од приходи од ДДВ	100.245.193	100.054.476	95.382.933	95.201.748	115.131.483	122.700.249	155.434.738	155.434.738	155.434.738
742	Донации од странство									
743	Капитални донации									
744	Тековни донации									
78	ПРИХОДИ ОД ОТПЛАТА НА ЗАЕМИ	0	0							
781	Приходи од наплатени дадени заеми	0	0							
7	ВКУПНО ПРИХОДИ	1.066.771.408	685.459.823	1.189.265.498	766.883.459	1.031.400.811	870.687.341	943.439.950	1.013.004.938	1.105.096.295
40	ПЛАТИ И НАДОМЕСТОЦИ	87.938.024	74.057.806	92.148.600	76.019.870	93.377.508	84.129.926	111.127.773	118.370.148	129.131.069
41	РЕЗЕРВИ И НЕДЕФИНИРАНИ РАСХОДИ	1.700.000	0	1.700.000	1.210.018	1.700.000		1.700.000	1.870.000	2.040.000
42	СТОКИ И УСЛУГИ	242.264.109	179.677.060	273.193.211	181.457.655	334.622.226	294.061.952	282.442.889	304.805.534	332.515.128
43	ТЕКОВНИ ТРАНСФЕРИ ДО ВОНБУЏЕТСКИТЕ ФОНДОВИ	0	0							

44	ТЕКОВНИ ТРАНСФЕРИ ДО ЕДИНИЦИТЕ НА ЛОКАЛНАТА САМОУПРАВА	0	0							
45	КАМАТНИ ПЛАЌАЊА	135.000	134.452	200.000	38.323	50.000	8.617	1.765.814	55.000	60.000
46	СУБВЕНЦИИ И ТРАНСФЕРИ	251.870.769	234.294.715	98.460.317	89.978.920	119.422.331	115.150.222	148.771.244	111.392.182	121.518.744
47	СОЦИЈАЛНИ БЕНЕФИЦИИ	6.850.000	6.714.513	8.650.000	7.892.268	5.200.000	4.966.752	4.700.000	4.950.000	5.400.000
48	КАПИТАЛНИ РАСХОДИ	461.731.506	176.299.565	700.413.370	396.004.693	462.746.746	358.088.160	378.432.230	455.612.074	497.031.354
485 570	Плаќање по гаранции	0	0							
49	ОТПЛАТА НА ГЛАВНИНА	14.282.000	14.281.712	14.500.000	14.281.712	14.282.000	14.281.712	14.500.000	15.950.000	17.400.000
4	ВКУПНО РАСХОДИ	1.066.771.408	685.459.823	1.189.265.498	766.883.459	1.031.400.811	870.687.341	943.439.950	1.013.004.938	1.105.096.295
	Дотации	886.752.751	745.284.378	957.577.247	804.555.676	1.000.457.956	888.105.095	1.089.667.852	1.084.081.903	1.182.634.800
	Самофинансирачки активности	117.960.220	38.513.610	118.322.392	46.638.284	126.312.400	45.563.697	106.354.909	116.206.640	126.770.880
	Донации	142.539.357	35.794.001	155.718.541	75.765.963	121.319.168	53.962.964	87.647.182	96.375.029	105.136.395
75	ДОМАШНО ЗАДОЛЖУВАЊЕ	0	0							
751	Краткорочни позајмици од земјата									
753	Долгорочни обврзници									
754	Друго домашно задолжување									
76	ЗАДОЛЖУВАЊЕ ВО СТРАНСТВО									
761	Меѓународни развојни агенции									
762	Странски влади									

769	Други задолжувања во странство								
77	ПРОДАЖБА НА ХАРТИИ ОД ВРЕДНОСТ								
771	Продажба на хартии од вредност								
									Износ
Даночни приходи по глава на жител (за тековната година)									5.892
Неданочни приходи по глава на жител (за тековната година)									480
Капитални приходи по глава на жител (за тековната година)									1.260
Транфери и донации по глава на жител (за тековната година)									3.446
71	ДАНОЧНИ ПРИХОДИ								485.874.323
72	НЕДАНОЧНИ ПРИХОДИ								27.904.810
731	ПРОДАЖБА ОД КАПИТАЛНИ СРЕДСТВА								0
731120	ПРИХОДИ ОД ПРОДАЖБА НА КАПИТАЛНИ СРЕДСТВА КОИ СЕ ИМОТ НА ОПШТИНИТЕ								0
733	ПРОДАЖБА НА ЗЕМЈИШТЕ И НЕМАТЕРИЈАЛНИ ВЛОЖУВАЊА								54.801.205
741115	ДОТАЦИИ НА ОПШТИНАТА ОД ПРИХОДИ ОД ДДВ								122.700.249
ТЕКОВНО-ОПЕРАТИВНИ ПРИХОДИ НА ОСНОВНИОТ БУЏЕТ НА ОПШТИНАТА ЗА ПРЕТХОДНАТА ФИСКАЛНА ГОДИНА (71+72+731-731120+733+741115)									691.280.587
30% ОД ТЕКОВНО-ОПЕРАТИВНИТЕ ПРИХОДИ НА ОСНОВНИОТ БУЏЕТ НА ОПШТИНАТА ЗА ПРЕТХОДНАТА ФИСКАЛНА ГОДИНА									207.384.176
Обврски за отплати по основ на краткорочни задолжувања (во моментот на поднесување на барањето)									0

Обврски по основ на краткорочни позајмици (во моментот на поднесување на барањето)	0
Обврски за отплати по основ на потенцијалното краткорочно задолжување	0
ВКУПЕН ИЗНОС НА КРАТКОРОЧНО ЗАДОЛЖУВАЊЕ	0
Обврски за отплата на главница, камата и други трошоци поврзани со долгорочни задолжувања (во моментот на поднесување на барањето)	7.140.856
Обврски за отплата на главница и камата по основ на долгорочни позајмици (во моментот на поднесување на барањето)	0
Обврски за отплата на главница и камата поврзани со потенцијалното долгорочно задолжување	1.271.724
ВКУПЕН ИЗНОС НА ГОДИШНА ОТПЛАТА НА ДОЛГ ЗА ДОЛГОРОЧНО ЗАДОЛЖУВАЊЕ	8.412.580
Непристигнат долгорочен долг на општината (во моментот на поднесување на барањето, вклучувајќи го и потенцијалното задолжување)	64.267.710
Издадени гаранции на општината (во моментот на поднесување на барањето)	85.410.524
ВКУПЕН ИЗНОС НА НЕПРИСТИГНАТ ДОЛГОРОЧЕН ДОЛГ НА ОПШТИНАТА И ИЗДАДЕНИ ГАРАНЦИИ НА ОПШТИНАТА	149.678.234

T – Тековна година;
T - 1 – Една година пред тековната година;
T - 2 – Две години пред тековната година;
T + 1 – Една година по тековната година;
T + 2 – Две години по тековната година.

8.2 Критериуми за квалификување и за приоритет на проектите

Општина Битола, редовно преку претседателите на урбаните и руралните заедници, ги следи барањата на жителите и нивните потреби.

По консултациите спроведени со претседателите на урбаните и руралните заедници, заедно со раководителите на секторите и одделенијата во општина Битола, согласно издвоените приоритети на локалното население, се избираат тековните проекти, произлезени од нивните приоритетни барања.

Барањата се процесуираат на неколку начини: преку Формулар за предлози за планирање на буџет, кој се доставува до сите претседатели на урбани и рурални заедници, а потоа тие го пополнуваат и доставуваат до општината. Отворени денови со градоначалникот, како и Форуми на заедниците, во кои се издвојуваат приоритетните барања и проблеми.

При реализација на проектите кои произлегуваат од барањата на месното население, секако мора да бидат запазени сите законски процедури и постапки за нивна изведба.

Барањата од делот патната инфраструктура која опфаќа асфалтирање на улици, тампонирање и санација на полските патишта, секоја година се дел од програмата за работа на општина Битола. Исто така, општината редовно аплицира на сите повици за доделување на финансиски средства од страна на министерствата, различни агенции и други донатори.

Во следната табела, прикажани се само дел од приоритетните барања од различен вид, произлезени од Формуларот и отворените денови со градоначалникот со локалното население.

Табела 27. Приоритетни барања на дел од жителите на урбаните и руралните средини

Реден број	Барани проекти	Урбана или рурална заедница	Начин на достава на барањата
1.	-Тротоар на ул. Народни Херои од двете страни каде што го нема -Покрај 5-те згради на ул. Димче Лахчански да се постават тротоари -Редовно одржување на паркова површина кај Тера ТВ и поставување на урбана опрема за деца -Поставување на клупи во паркот на ул. Анести Пановски -Асфалтирање на паркинг простор на ул. Димче Лахчански -локација на местото поранешна Топлификација да биде хортикултурно уреден	Урбана заедница „Благојче Силјанов Џуџето“	Формулар за предлози за планирање на буџет, средби со градоначалник
2	-Уредување на парк со опрема за деца и клупи на ул. „Партизанска“ бр.57	Група граѓани	Формулар за предлози за планирање на буџет, средби со градоначалник
3	-Реновирање на оу Крсте петков Мисирков -Реконструкција на улиците Спасе Ристевски, Светозар поповски и	Рурална заедница с. Кравари	Формулар за предлози за планирање на буџет,

	Битолска. Гребенење на стариот асфалт и преасфалтирање -Кров на зградата на месната заедница		средби со градоначалник
4.	-Санација на патни краци низ селото -Детски парк и одржување на постојниот парк од страна на ЈП Комуналец -Промена на дотраената водоводна мрежа -Сигнализација и тротоари на главниот пат кон РЕК Битола -Канализација од КЈП Нискоградба -Хидрант од Водовод во центарот на селото и во случај на пожари	Рурална заедница с. Логоварди	Формулар за предлози за планирање на буџет, средби со градоначалник
5.	- Барање за вметнување во програмата за косење на ЈП Комуналец, на два паркови, поради тоа што се создава смет и се собираат змии. -Изградба на мултифункционално игралиште за ракомет, кошарка, мал фудбал итн. -Асфалтирање на преостанатите 1,5 км улици во Горно Оризари -Изградба на објект наменет за месна заедница, со цел да се одржуваат состаноци на населението	Урбана заедница Горно Оризари	Формулар за предлози за планирање на буџет, средби со градоначалник
6.	-Изградба на детски парк или летна сцена зад У.З.Горѓи Наумов кон Новиот пазар -Изградба на пешачка патека со бехатон плочки кон Новиот пазар -Санирање на сите ударни дупки и чистење на сите сливници, поставување на две сијалични места -Потребни интервенции на улиците 12,13,21, 24, 25, 26, 30, 31, улиците Мирка Гинова, Борис Буцевски, Михајло Андоновски, Партизанска	Урбана заедница „Горѓи Наумов“	Формулар за предлози за планирање на буџет, средби со градоначалник
7.	-Објект на урбаната заедница да се санира од влага, протекување -Барање за чистење на атмосферски канал и поставување на сливници -Барање за асфалтирање на улици, од кои една е критична -Барање за доуредување на детски парк и поставување на летниковци -Сообраќајно решение за влез во нас. Стрелиште	Урбана заедница „Гоце Делчев“	Формулар за предлози за планирање на буџет, средби со градоначалник
8.	- Реновирање на објектот на урбаната заедница и набавка на опрема -Санација на ископан асфалт околу зграда на пензионери -Асфалтирање на ул. Маркс и Енгелс	Урбана заедница „Блаже Рогозинаро“	Формулар за предлози за планирање на буџет, средби со градоначалник
9.	-Училишна спортска сала -Асфалтирање на преостанатите споредни улици	Рурална заедница с. Бистрица	Формулар за предлози за планирање на буџет,

	-проект за водовод и канализација -Уредување на паркот во училиштето со бехатон плочки и поставување на играчки и друга опрема за децата -Поставување на улично осветлување од месноста Кисела Вода кон с. Бистрица -Замена на малите улични лед светилки со големи -Мали санации во канцеларијата на месната заедница		средби со градоначалник
10.	-Санација на покривот и сидовите на УЗ „Александар Турунцев“, се распаѓаат -Да се отстранува објект-куќа на ул. Срем, која е во распаѓање -Да се продолжи улицата „Кавала“ до ул. „Филип II Македонски“ и возилата да се движат кружно -Корегирање на оштетен асфалт на неколку улици	Урбана заедница „Александар Турунцев“	Формулар за предлози за планирање на буџет, средби со градоначалник
11.	-Санација на зграда каде беа сместени канцелариите на пратениците	Урбана заедница „Коле Канински“	Средби со градоначалник и раководите на сектор/одделение
12.	Да се поправи старото училиште во с. Карамани и да се пренамени за активности на жителите од селото	Рурална заедница с. Карамани	Средби со градоначалник и раководите на сектор/одделение
13.	Реновирање на училиштето и проверка на целосниот објект околу состсојбата со легализација	Рурална заедница с. Буково	Средби со градоначалник и раководите на сектор/одделение

8.3 Критериуми за избор на проектите

По пристигнувањата на барањата од урбаните и руралните заедници, се разгледуваат нивните приоритети и се постапува истите да бидат ставени во соодветни финансиски рамки, во соодветните одделенија. Исто така, соодветните побарани проекти, треба да исполнуваат и одредени услови, со кои истите треба да се реализираат во рамките на законските обврски на самата општина.

Проектите кои што ќе бидат избрани за реализација треба да ги исполнуваат следните услови:

- Да бидат дел од стратешките програми на општината, или од некоја стратешка цел
- Да имаат соодветна планска документација
- Да не се преклопуваат со проекти од други програми од донации, или програми на други одделенија во општината
- Да дадат приоритет во недоволно услужени населби, кои што се густо населени

- Да бидат решени имотно-правните односи
- Да не предизвикуваат комплексни проблеми за локалното население

Анализираји ја СИПУ табелата и приоритетите на месното население, сепак најголемиот број на проекти ќе се однесуваат на Битола, иако таа има највисок коефициент во самата табела, а тоа се должи на големиот број население, кое што е сконцентрирано во градот Битола.

Табела 28. Приоритетни проекти кои се реализирани или се во фаза на реализација

Ред. бр.	Категорија	Населено место	Опис на проектот	Дел од стратегија	Проектна документација	Статус	Вкупна инвестициона вредност на проектот (денари + ДДВ)
1	Патна инфраструктура	с. Ново Змирнево	Реконструкција на локален пат со с. Ново Змирнево	Стратегија за локален економски развој	Проектна документација во фаза на Јавна набавка	Започнато	156.000,00 денари
2	Патна инфраструктура	с. Ротино	Реконструкција на улици во с. Ротино	Стратегија за локален економски развој	Проектна документација во завршна фаза	Започнато	140.000,00 денари
3	Патна инфраструктура	с. Горно Српци	Реконструкција на улици во с. Горно Српци	Стратегија за локален економски развој	Проектна документација во фаза на изработка	Започнато	100.800,00 денари
4	Водоснабдителен систем	с. Лисолај	Изградба на водоснабдителен систем за с. Лисолај	Стратегија за локален економски развој	Да	Започнато	5.790.767,00 денари
5	Патна инфраструктура	с. Барешани	Реконструкција на улици во с. Барешани	Стратегија за локален економски развој	Проектна документација во фаза на Јавна набавка	Започнато	260.000,00 денари
6	Канализација, водовод, коловоз	с. Брусник	Реконструкција на канализациона и водоводна мрежа и коловоз во с. Брусник	Стратегија за локален економски развој	Да	Завршено	23.965.609,00 денари
7	Патна инфраструктура	с. Меџитлија	Реконструкција на пристапна улица до училиште с. Меџитлија	Стратегија за локален економски развој	Проектна документација со одобрение за градба	Започнато	408.886,00 денари

8	Патна инфраструктура	с. Лажец	Реконструкција на коловоз во с. Лажец	Стратегија за локален економски развој	Да	Завршено	1.243.193,00 денари
9	Патна инфраструктура	с. Оптичари	Реконструкција на коловоз во с. Оптичари	Стратегија за локален економски развој	Да	Завршено	5.207.834,00 денари
10	Патна инфраструктура	с. Карамани	Реконструкција на улици во с. Карамани	Стратегија за локален економски развој	Проектна документација во фаза на изработка	Започнато	130.00,00 денари
11	Патна инфраструктура	с. Егри	Реконструкција на улици во с. Егри	Стратегија за локален економски развој	Да	Започнато	6.387.859,00 денари
12	Канализација и патна инфраструктура	с. Егри	Реконструкција на уличен крак во с. Егри	Стратегија за локален економски развој	Проектна документација со одобрение за градба	Започнато	64.000,00 денари
13	Канализација и патна инфраструктура	с.Трново - Национален парк	Реконструкција на канализациона мрежа и коловоз	Стратегија за локален економски развој	Да	Започнато	7.292.508,00 денари
14	Канализациона мрежа, улично осветлување и објект	Национален парк Пелистер	Колектори и Пречистителна станица Национален парк Пелистер	Стратегија за локален економски развој	Да	Започнато	14.954.409,00 денари
15	Патна инфраструктура	с. Горно Оризари-с. Крклино	Поврзување на с.Горно Оризари со с.Крклино	Стратегија за локален економски развој	Проектна документација во фаза на изработка	Започнато	502.000,00 денари
16	Патна инфраструктура	с. Крклино	Реконструкција на улици во с. Крклино	Стратегија за локален економски развој	Проектна документација во фаза на изработка	Започнато	110.00,00 денари

17	Каналска мрежа	с. Логоварди	Уредување и регулирање на дел од отворен канал с. Логоварди	Стратегија за локален економски развој	Проектна документација во фаза на Јавна набавка	Започнато	100.000,00 денари
18	Патна инфраструктура	с. Бистрица	Реконструкција на улици во с. Бистрица	Стратегија за локален економски развој	Проектна документација во фаза на изработка	Започнато	100.000,00 денари
19	Инфраструктура	с. Бистрица	Реконструкција на кров на спортска сала во с. Бистрица	Стратегија за локален економски развој	Проектна документација во завршна фаза	Започнато	2.6751.637,00 денари
20	Канализација и патна инфраструктура	с. Горно Оризари	11 улици во Горно Оризари	Стратегија за локален економски развој	Да	Започнато	40.112.690,00 денари
21	Уредување на простор	с. Горно Оризари	Уредување и регулирање на дел од Раштански порој во Горно Оризари	Стратегија за локален економски развој	Да	Започнато	100.000,00 денари
22	Инфраструктура	с. Долно Оризари	Улично осветлување и пешачка патека кон Долно Оризари	Стратегија за локален економски развој	Да	Завршено	6.466.690,00 денари
23	Патна инфраструктура	с. Долно Оризари	11 Улици во Долно Оризари	Стратегија за локален економски развој	Да	Започнато	12.282.185,00 денари
24	Канализација, водовод и патна инфраструктура	Битола	ул. Драгорска	Стратегија за локален економски развој	Да	Завршено	20.454.461,00 денари
25	Канализација, водовод и патна инфраструктура	Битола	ул. Стив Наумов	Стратегија за локален економски развој	Да	Завршено	62.255.090,00 денари
26	Водовод и коловоз	Битола	ул. Бул 1-ви Мај од Црн мост до ул. Столарска	Стратегија за локален економски развој	Да	Незапочнато	50.508.693,00 денари

27	Канализација, водовод и патна инфраструктура	Битола	ул. СрУ5 АРМ Четврт 1	Стратегија за локален економски развој	Проектна документација во фаза на изработка	Незапочнато	
28	Канализација, водовод и патна инфраструктура	Битола	Група на улици во Населба Недопирливи	Стратегија за локален економски развој	Да	Започнато	42.282.995,00 денари
29	Улично осветлување	Битола	ул. Студентска	Стратегија за локален економски развој	Да	Незапочнато	1,412,613.00 денари
30	Канализација, водовод и објект од високоградба	Битола	Адаптација на објект за ветеринарна заштита - прифатилиште за кучиња	Стратегија за локален економски развој	Да	Започнато	38.661.157,00 денари
31	Патна инфраструктура	Битола	Реконструкција ул. Индустриска (Бурса)	Стратегија за локален економски развој	Да	Незапочнато	51.473.785,00 денари
32	Инфраструктура	Битола	Изградба паркинг Цане Василев	Стратегија за локален економски развој	Да	Завршено	4.600.992,00 денари
33	Канализација, водовод и патна инфраструктура	Битола	Ул. Зборска	Стратегија за локален економски развој	Да	Завршено	2.527.783,00 денари
34	Канализација, водовод и патна инфраструктура	Битола	ул. Солунска II ра фаза	Стратегија за локален економски развој	Да	Започнато	4.010.342,00 денари
35	Канализација, водовод, асфалтирање и улично осветлување	Битола	Изградба на парк - Довлецик	Стратегија за локален економски развој	Да	Започнато	18.307.957,00 денари

36	Канализација, водовод, коловоз, улично осветлување	Битола	Паркинг спортска сала Боро Чурлевски	Стратегија за локален економски развој	Да	Завршено	18.305.355,00 денари
37	Патна инфраструктура	Битола	улица од Св. Недела до Нови гробишта	Стратегија за локален економски развој	Да	Започнато	26.793.567,00 денари
38	Водовод и партерно уредување	Битола	Партерно уредување Офицерски дом	Стратегија за локален економски развој	Да	Завршено	
39	Патна инфраструктура	Битола	Патеки Тумбе кафе - Смолево	Стратегија за локален економски развој	Да	Започнато	11.596.320,00 денари
40	Патна инфраструктура улично осветлување	Битола	ул. Браќа Џаферови (паркинг зад Финансов)	Стратегија за локален економски развој	Проект во фаза на изработка	Незапочнато	2.087.37,00 денари
41	Канализација, водовод, коловоз	Битола	Реконструкција на улица Дебарска од ул.Илинденска	Стратегија за локален економски развој	Проект во фаза на изработка	Незапочнато	25.457.156,25 денари
42	Канализација, водовод, коловоз	Битола	ул. Донка Ушлинова	Стратегија за локален економски развој	Проектна документација во завршна фаза	Незапочнато	26.095.863,00 денари
43	Канализација, водовод, коловоз	Битола	Ул. Христо Ботев	Стратегија за локален економски развој	Проектна документација во завршна фаза	Незапочнато	15.713.250,00 денари
44	Објект од високоградба	Битола	Санација на кровна конструкција на општинска зграда и простор за архива	Стратегија за локален економски развој	Подготовка на проектна документација	Незапочнато	23.554.500,00 денари
45	Водоводна мрежа	Битола	Проектна документација за водоснабдување на викенд населба во Буковски ливади (Населба Воденици)	Стратегија за локален економски развој	Подготовка на проектна документација	Незапочнато	26.322.000,00 денари
46	Канализација, водовод,	Битола	Изготвување на проектна документација-	Стратегија за локален економски развој	Подготовка на проектна документација	Незапочнато	117.039.420,00 денари

	коловоз, улично осветлување		основен проект за влез во БТ ул. „8-ми „ Септември од бензиска Лук Оил до граница на ГУП со Л=1300 м и ш=23.5 м				
47	Канализација, водовод, коловоз	Битола	Изградба на ул кај Француски гробишта со Л=550 м	Стратегија за локален економски развој	Проектна документација во завршна фаза	Незапочнато	27,672,803.00 денари
48	Канализација, водовод, коловоз	Битола	ул. СТУ 8 во АРМ Четврт 2	Стратегија за локален економски развој	Проектна документација во завршна фаза	Незапочнато	27.792.701,00 денари
49	Патна инфраструктура	Битола	ул.Буковски мост	Стратегија за локален економски развој	Проектна документација со одобрение за градба	Незапочнато	3.494.836,00 денари
50	Незапочнато	Битола	Проект за изградба на Улица и паркинг кај болница Плодност со атмосферска и улично осветлување	Стратегија за локален економски развој	Проектна документација во завршна фаза	Незапочнато	50,061,622.59 денари
51	Канализација и коловоз	Битола	Реконструкција на улица Леринска	Стратегија за локален економски развој	Проектна документација во фаза на изработка	Незапочнато	6,735,459.50 денари
52	Канализација, водовод, коловоз	Битола	Реконструкција на улици 14 та, Лавчански пат, Марија Кири и Алберт Ајнштајн	Стратегија за локален економски развој	Проектна документација во фаза на изработка	Незапочнато	6.475.027,50 денари
53	Канализација, водовод, коловоз, улично осветлување	Битола	Урбанистички проект за инфраструктура со Основни проекти за Паркинг АРМ Четврт 3	Стратегија за локален економски развој	Проектна документација во фаза на изработка	Незапочнато	4.849.682,94 денари
54	Канализација, водовод, коловоз	Битола	Реконструкција на дел од улица Влатко Миленковски и Гаврило Принцип	Стратегија за локален економски развој	Проектна документација со одобрение за градба	Незапочнато	20.041.151,00 денари

55	Канализација, водовод, коловоз	Битола	Реконструкција на улица НикоFUNДАЛИ	Стратегија за локален економски развој	Проектна документација со одобрение за градба	Незапочнато	10.559.837,00 денари
56	Канализација, водовод, коловоз, улично осветлување	Битола	Улици кај Дулие	Стратегија за локален економски развој	Проектна документација во фаза на изработка	Незапочнато	7.095.870,00 денари
57	Канализација, водовод, коловоз	Битола	Реконструкција на улица Димитар Тодоровски (ул. 11-та)	Стратегија за локален економски развој	Проектна документација со одобрение за градба	Незапочнато	7.54.,240,00 денари
58	Канализација, водовод, коловоз	Битола	Реконструкциј на улица Панде Кајзеро	Стратегија за локален економски развој	Проектна документација во фаза на изработка	Незапочнато	9.594.000,00 денари
59	Патна инфраструктура	Битола	Реконструкција на улици во населба Баир (Љубојно, Мукоc и 5та(Караорман)	Стратегија за локален економски развој	Проектна документација во завршна фаза	Незапочнато	5.194.839,00 денари
60	Канализација, водовод, коловоз	Битола	Реконструкција на канализација на дел од ул.Васко Карангелевски и ул.Романија	Стратегија за локален економски развој	Проектна документација во фаза на јавна набавка	Незапочнато	13.754.47,00 денари
61	Патна инфраструктура	Битола	Реконструкција на дел од ул.Индустриска (Боримечка) од влез во населбата до мост на р. Курделес	Стратегија за локален економски развој	Проектна документација со одобрение за градба	Незапочнато	2.462.503,00 денари
62	Друго	Битола	Изработка на Сообраќајна студија за потребите на ГУП	Стратегија за локален економски развој	Проектна документација во фаза на Јавна набавка	Незапочнато	Без актуелна проценка
63	Патна инфраструктура	Битола	Реконструкција на улица Козјак	Стратегија за локален економски развој	Проектна документација во фаза на изработка	Незапочнато	2.260.125,00 денари

64	Канализација, водовод, коловоз	Битола	Реконструкција на ул. Маркс и Енгелс	Стратегија за локален економски развој	Проектна документација во фаза на изработка	Незапочнато	9.615.525,00 денари
65	Канализација, водовод, коловоз	Битола	Реконструкција на улица Караорман	Стратегија за локален економски развој	Проектна документација во фаза на изработка	Незапочнато	15.839.431,50 денари
66	Коловоз, улично осветлување	Битола	Проектна документација за инфраструктура за 3 локации (наспроти селска автобуска, позади зграда „Декорпод“, Паркинг Романија)	Стратегија за локален економски развој	Проектна документација во фаза на изработка	Незапочнато	17.816.304,00 денари
67	Асфалт + бехатон	Битола	Реконструкција на игралишта во ОУ Елпида Караманди	Стратегија за локален економски развој	Проектна документација во завршна фаза	Незапочнато	24.740.289,00 денари
68	Коловоз, асфалт + бехатон	Битола	Проект за реконструкција на тротоари на дел од ул. Васко Карангелевски (од кружен тек „Педагошка“ до кружен тек Веро) и дел од улица „Партизанска“ од спој со ул. Тодор Паница до спој со Градско Шеталиште	Стратегија за локален економски развој	Проектна документација со одобрение за градба	Незапочнато	32.841.678,00 денари
69	Канализација, водовод, коловоз	Битола	Реконструкција на ул. Никола Тесла	Стратегија за локален економски развој	Проектна документација со одобрение за градба	Незапочнато	9.831.791,50 денари

Како што може да се погледне и во табелата за недостатоци и потреби дадени во СИПУ табелата, најчестите приоритети во инвестициите се однесуваат на инфраструктурата и објектите.

Во последната табела се дадени приоритетните проекти, кои ги реализира Одделението за економски развој на општина Битола, согласно Стратегијата за локален економски развој на општина Битола. За поголемиот дел од наведените проекти, општината веќе има изготвено техничка документација, за дел проектната документација се изготвува, а за дел е во постапка. Затоа и треба да се има во предвид дека последната табела е само дел од предвидените активности во моментот на донесување на овој документ, но наскоро се очекува променлива состојба на проектите во насока на нивна конечна реализација.

Исто така, дел од проектите се поддржани со веќе постоечки апликации или ќе се аплицираат на повиците од страна на министерствата, државните агенции, меѓународни организации и други донатори.

Меѓутоа според СИПУ табелата за рангирање на населените места по приоритет, во 13 села во општината има под 100 жители, што споредено со вкупното население во општина Битола е многу мала бројка. Старосната граница во овие населени места е висока, а бројката на жители постојано се намалува.

Иако во овој дел постои потенцијална економска, социјална и еколошка оправданост за инвестирање, како средини во кои што се незагадени, со можност за производство на чиста и органска храна и развој на руралниот туризам, оправданоста за приоритетно инвестирање е неодржлива. Според проценките во наредните 5 до 10 години населението во овој крај ќе продолжи да се намалува или иселува.

За општина Битола е особено важно да инвестира во поголемите рурални населени места, во кои што има голем број на ученици. Тука особено се води грижа за инфраструктурата во улици и патишта, како што се селата Горно и Долно Оризари, но и за подрачните училишта, кои што ги има во голем број во селата во Битола. Така, во подрачното основно училиште во селото Долно Оризари, во чиј објект е сместена и детска градинка, поставени се фотоволтаици, со кои ќе се даде придонес за поздрава животна средина и заштеда на електричната енергија.

Општина Битола и во иднина во своите програми ќе работи на обезбедување на повеќе средства за потребите на жителите во населените места според нивните потреби, иако соодносот на обемот на потребното инвестирање во голем дел не е оправдан, поради малиот број на корисници, споредено со другите населени места и градот Битола.